



รายงานการติดตามและประเมินผล  
แผนพัฒนาองค์การบริหารส่วนตำบลบางแก้ว  
ประจำปีงบประมาณ ๒๕๖๖  
(รอบเดือนตุลาคม ๒๕๖๕ – กันยายน ๒๕๖๖)

องค์การบริหารส่วนตำบลบางแก้ว  
อำเภอเมืองสมุทรสงคราม จังหวัดสมุทรสงคราม



รายงานการติดตามและประเมินผล  
แผนพัฒนาองค์การบริหารส่วนตำบลบางแก้ว  
ประจำปีงบประมาณ ๒๕๖๖  
(รอบเดือนตุลาคม ๒๕๖๕ - กันยายน ๒๕๖๖)

องค์การบริหารส่วนตำบลบางแก้ว  
อำเภอเมืองสมุทรสงคราม จังหวัดสมุทรสงคราม



ประกาศองค์การบริหารส่วนตำบลบางแก้ว

เรื่อง การรายงานผลการติดตามและประเมินผลแผนพัฒนาท้องถิ่นองค์การบริหารส่วนตำบลบางแก้ว  
ประจำปีงบประมาณ พ.ศ. ๒๕๖๖ (รอบเดือนตุลาคม ๒๕๖๕ - กันยายน ๒๕๖๖)

\*\*\*\*\*

ด้วยรัฐธรรมนูญ มาตรา ๒๕๓ กำหนดให้องค์กรปกครองส่วนท้องถิ่น สภาท้องถิ่น และผู้บริหารท้องถิ่น เปิดเผยข้อมูลและรายงานผลการดำเนินงานให้ประชาชนทราบ รวมตลอดทั้งมีกลไกให้ประชาชนในท้องถิ่นมีส่วนร่วมด้วย ประกอบกับระเบียบกระทรวงมหาดไทย

ด้วยระเบียบกระทรวงมหาดไทยว่าด้วยการจัดทำแผนพัฒนาขององค์กรปกครองส่วนท้องถิ่น พ.ศ. ๒๕๔๘ แก้ไขเพิ่มเติม (ฉบับที่ ๒) พ.ศ. ๒๕๕๕ (ฉบับที่ ๓) พ.ศ. ๒๕๖๑ ข้อ ๓๐ (๕) กำหนดให้ผู้บริหารท้องถิ่น เสนอผลการติดตามและประเมินผลต่อสภาท้องถิ่น และคณะกรรมการพัฒนาท้องถิ่น พร้อมทั้งประกาศผลการติดตามและประเมินผลแผนพัฒนาให้ประชาชนในท้องถิ่นทราบในที่เปิดเผยภายในสิบห้าวันนับแต่วันที่ผู้บริหารท้องถิ่นเสนอผลการติดตามและประเมินผลดังกล่าว และต้องปิดประกาศโดยเปิดเผยไม่น้อยกว่าสามสิบวัน โดยอย่างน้อยปีละหนึ่งครั้งภายในเดือนธันวาคมของทุกปี

ดังนั้น เพื่อการปฏิบัติให้เป็นไปตามเจตนารมณ์ ของระเบียบกระทรวงมหาดไทยว่าด้วยการจัดทำแผนพัฒนาขององค์กรปกครองส่วนท้องถิ่นองค์การบริหารส่วนตำบลบางแก้ว จึงขอประกาศผลการดำเนินงานการจัดทำงบประมาณ การใช้จ่าย และผลการดำเนินงาน รวมทั้งการติดตามและประเมินผลแผนพัฒนาท้องถิ่น ในรอบปีงบประมาณ พ.ศ. ๒๕๖๖ มาเพื่อให้ประชาชนได้มีส่วนร่วมในการตรวจสอบและกำกับการบริหารจัดการองค์การบริหารส่วนตำบลบางแก้ว ประจำปีงบประมาณ พ.ศ. ๒๕๖๖ (ตุลาคม ๒๕๖๕ - กันยายน ๒๕๖๖) รายละเอียดตามเอกสารแนบท้าย

จึงประกาศมาเพื่อทราบโดยทั่วกัน

ประกาศ ณ วันที่ ๒๑ เดือน ธันวาคม พ.ศ. ๒๕๖๖

(นายกิตติชัย ตันประเสริฐ)

นายกองค์การบริหารส่วนตำบลบางแก้ว

## คำนำ

การติดตามและประเมินผลเป็นเครื่องมือที่สำคัญอย่างยิ่งต่อผู้บริหารท้องถิ่นในการบริหารงาน เพื่อพัฒนาองค์กรให้ประสบผลสำเร็จตามที่ตั้งเป้าหมายไว้ซึ่งข้อมูลที่ได้จากการติดตามและประเมินผล สามารถนำมาใช้ในการปรับปรุงและพัฒนากระบวนการทำงานขององค์การบริหารส่วนตำบลบางแก้ว ให้บรรลุ เป้าหมายสามารถตรวจสอบผลการดำเนินงานในภาพรวมว่าประสบผลสำเร็จตามที่กำหนดหรือไม่และนำผลที่ได้ จากการติดตามมาใช้ในการตัดสินใจกำหนดแนวทางในการจัดทำแผนยุทธศาสตร์ขององค์กรเพื่อกำหนดทิศทาง การพัฒนาท้องถิ่นในครั้งต่อไป

องค์การบริหารส่วนตำบลบางแก้ว จึงจัดทำรายงานการติดตามและประเมินผลแผนพัฒนา องค์การบริหารส่วนตำบลบางแก้ว เพื่อรวบรวมและสรุปผลการดำเนินงานตลอดจนปัญหาและอุปสรรคต่างๆ จากการดำเนินงานนำมาเป็นข้อมูลในการพิจารณาปรับปรุงแก้ไขกระบวนการทำงานให้มีประสิทธิภาพมากยิ่งขึ้นเพื่อให้บรรลุวัตถุประสงค์และเป้าหมายที่กำหนดไว้

จากการดำเนินงานด้านการติดตามและประเมินผลแผนพัฒนาในครั้งนี้ หวังเป็นอย่างยิ่งว่าจะ สามารถนำมาใช้ในการปรับปรุงกระบวนการทำงานด้านการจัดทำแผนพัฒนาของตนเองให้มีประสิทธิภาพมากยิ่งขึ้นตลอดจนมีการตรวจสอบผลการปฏิบัติงานตามแผนพัฒนาองค์การบริหารส่วนตำบลบางแก้ว เพื่อให้ บรรลุตามเป้าหมายตามที่วางไว้

คณะกรรมการติดตามและประเมินผลแผนพัฒนาองค์การบริหารส่วนตำบลบางแก้ว

## สารบัญ

### ส่วนที่ ๑ บทนำ

	หน้า
๑. ความสำคัญของการติดตามและประเมินผล	๑
๒. วัตถุประสงค์ของการติดตามและประเมินผล	๒
๓. ขั้นตอนการติดตามและประเมินผล	๓
๔. เครื่องมือในการติดตามและประเมินผล	๔
๕. ประโยชน์ของการติดตามประเมินผล	๘

### ส่วนที่ ๒ สภาพทั่วไปและข้อมูลพื้นฐาน

๑. ด้านกายภาพ	๓๐-๓๔
๒. ด้านการเมืองการปกครอง	๓๕-๓๖
๓. ประชากร	๓๗
๔. สภาพทางสังคม	๓๗
๕. ระบบบริการพื้นฐาน	๒๐
๖. ระบบเศรษฐกิจ	๒๐-๒๒
๗. ศาสนา ประเพณี วัฒนธรรม	๒๒
๘. ทรัพยากรธรรมชาติ	๒๓

### ส่วนที่ ๓ การติดตามและประเมินผลแผนพัฒนา

๑. การประเมินตนเองในการจัดทำแผนพัฒนาท้องถิ่น	๒๔
๒. จำนวนโครงการและงบประมาณตามแผนพัฒนาท้องถิ่น	๒๕
๓. ผลการดำเนินงานตามแผนพัฒนาท้องถิ่น	๓๐
๔. สรุปผลการวางแผนพัฒนาท้องถิ่น ปี ๒๕๖๖	๕๓
๕. สรุปผลการสำรวจความพึงพอใจของประชาชนในภาพรวม	๕๕
๖. ผลการติดตามและประเมินผลยุทธศาสตร์เพื่อความสอดคล้องแผนพัฒนาท้องถิ่น	๖๑-๖๕
๗. ผลการติดตามและประเมินผลโครงการเพื่อความสอดคล้องแผนพัฒนาท้องถิ่น	๖๖-๗๒

### ส่วนที่ ๔ สรุปผล ปัญหาอุปสรรค และข้อเสนอแนะ

๔.๑ สรุปผล	๗๓
๔.๒ ปัญหาอุปสรรค	๗๓
๔.๓ ข้อเสนอแนะจากคณะกรรมการติดตามและประเมินผลแผนพัฒนาท้องถิ่น	๗๔

### ภาคผนวก

- ❖ คำสั่งองค์การบริหารส่วนตำบลบางแก้ว
- ❖ แบบสำรวจความพึงพอใจของประชาชน

# ส่วนที่ ๑ บทนำ

## ๑. ความสำคัญของการติดตามและประเมินผล

การติดตาม (Monitoring) และ การประเมิน (Evaluation) เป็นกระบวนการที่แตกต่างกันมีจุดหมายไม่เหมือนกัน แต่กระบวนการทั้งสองมีความเกี่ยวข้องสัมพันธ์กัน และเมื่อนำแนวคิดและหลักการติดตามและประเมินผล (Monitoring and Evaluation) มาประสานใช้ด้วยกันอย่างเหมาะสม จะช่วยให้ผู้บริหารท้องถิ่น พนักงานส่วนตำบล พนักงานจ้าง สมาชิกสภาองค์การบริหารส่วนตำบล สามารถกำกับดูแล ทบทวน และพัฒนางาน พัฒนาท้องถิ่นตามแผนงาน โครงการได้อย่างมีประสิทธิภาพและประสิทธิผล การติดตามและประเมินผลแผนพัฒนาท้องถิ่นขององค์การบริหารส่วนตำบลบางแก้ว จึงเป็นการติดตามผลที่ให้ความสำคัญ ดังนี้

๑. ผลการปฏิบัติงานของผู้รับผิดชอบแต่ละแผนงาน โครงการเพื่อการพัฒนาองค์การบริหารส่วนตำบลบางแก้วหรือกิจกรรมต่างๆ ที่ดำเนินการหรือไม่ได้ดำเนินการตามแผนพัฒนาท้องถิ่นที่ได้กำหนดไว้หรือไม่รวมทั้งงบประมาณในการดำเนินงาน

๒. ผลการใช้ปัจจัยหรือทรัพยากรต่างๆ ในการพัฒนาองค์การบริหารส่วนตำบลบางแก้ว ตรวจสอบดูว่าแผนงาน โครงการเพื่อการพัฒนาได้รับปัจจัยหรือทรัพยากรทั้งด้านปริมาณ และคุณภาพตามระยะเวลาที่กำหนดไว้หรือไม่อย่างไร

๓. ผลการดำเนินงาน ตรวจสอบดูว่าได้ผลตรงตามเป้าหมายที่กำหนดไว้หรือไม่เพียงใด มีปัญหาอุปสรรคอะไรบ้าง ทั้งในด้านการจัดทำแผนพัฒนาท้องถิ่น การดำเนินการตามแผนงานและโครงการเพื่อการพัฒนาท้องถิ่น และขั้นตอนต่าง ๆ ในการดำเนินการตามโครงการเพื่อการพัฒนาท้องถิ่น

๔. ความสำคัญของการติดตามและประเมินแผนเป็นเครื่องมือสำคัญในการทดสอบผลการดำเนินงานตามภารกิจขององค์การบริหารส่วนตำบลบางแก้วว่าดำเนินการได้ตามเป้าหมายที่กำหนดไว้หรือไม่ ทำให้ทราบและกำหนดทิศทางการพัฒนาได้อย่างเป็นรูปธรรมและเกิดความชัดเจนที่จะทำให้เกิดจุดแข็ง (strengths) จุดอ่อน (weaknesses) โอกาส (opportunities) ปัญหาหรืออุปสรรค (threats) ของแผนพัฒนาท้องถิ่น (พ.ศ. ๒๕๖๖-๒๕๗๐) โครงการ กิจกรรมต่างๆ ซึ่งอาจเกิดจากผู้บริหารท้องถิ่น สมาชิกสภาท้องถิ่น ปลัด/รองปลัดองค์การบริหารส่วนตำบลบางแก้วผู้บริหารระดับหัวหน้าสำนัก/ผู้อำนวยการกอง บุคลากรขององค์การบริหารส่วนตำบลบางแก้ว สภาพพื้นที่และผู้มีส่วนเกี่ยวข้องเพื่อนำไปสู่การปรับปรุงแผนงาน โครงการพัฒนาให้เกิดความสอดคล้องกับสภาพพื้นที่ สภาพแวดล้อมในสังคมภายใต้ความต้องการและความพึงพอใจของประชาชนตำบล/องค์การบริหารส่วนตำบลบางแก้ว

**บทสรุปของความสำคัญก็คือ** ในการไปสู่การวางแผนการพัฒนาในปีต่อ ๆ ไปเพื่อให้เกิดผลสัมฤทธิ์เชิงคุณค่าในกิจการสาธารณะมากที่สุดและเมื่อพบจุดแข็งก็ต้องเร่งรีบดำเนินการและจะต้องมีความสุขุมรอบคอบในการดำเนินการขยายโครงการ งานต่าง ๆ ที่เป็นจุดแข็งและพึงรอโอกาสในการเสริมสร้างให้เกิดจุดแข็งนี้ และเมื่อพบปัญหาและอุปสรรคก็ต้องตั้งรับให้มั่น รอโอกาสที่จะดำเนินการและตั้งมั่นอย่างสุขุมรอบคอบพยายามลดถอยสิ่งที่เป็นปัญหาและอุปสรรค เมื่อพบจุดอ่อนต้องหยุดและถดถอยปัญหาลงให้ได้ ดำเนินการปรับปรุงให้ดีขึ้นตั้งรับให้มั่นเพื่อรอโอกาสและสุดท้ายเมื่อมีโอกาสก็ต้องใช้พันธมิตรหรือผู้มีส่วนได้เสียในองค์การบริหารส่วนตำบลบางแก้วให้เกิดประโยชน์เพื่อดำเนินการขยายแผน โครงการ งานต่างๆ พร้อมการปรับปรุงและเร่งรีบดำเนินการ สิ่งเหล่านี้จะถูกค้นพบเพื่อให้เกิดการพัฒนาองค์การบริหารส่วนตำบลบางแก้วโดยการติดตามและประเมินผลซึ่งส่งผลให้เกิดกระบวนการพัฒนาอย่างเข้มแข็งและมีความยั่งยืนเป็นไปตามเป้าหมายประสงค์ที่ตั้งไว้ได้อย่างดียิ่ง

## ๒. วัตถุประสงค์ของการติดตามและประเมินผล

๒.๑ เพื่อเป็นเครื่องมือในการบริหารราชการท้องถิ่นขององค์การบริหารส่วนตำบลบางแก้ว ซึ่งจะช่วยตอบสนองภารกิจตามอำนาจหน้าที่ของหน่วยงาน รวมทั้งปรับปรุงการปฏิบัติงานให้ดีขึ้น มีประสิทธิภาพและประสิทธิผล

๒.๒ เพื่อให้ทราบความก้าวหน้าการดำเนินงานตามระยะเวลาและเป้าหมายที่กำหนดไว้ สภาพผลการดำเนินงาน ตลอดจนปัญหา อุปสรรคในการพัฒนาท้องถิ่นตามภารกิจที่ได้กำหนดไว้

๒.๓ เพื่อเป็นข้อมูลสำหรับเร่งรัด ปรับปรุง แก้ไข ข้อบกพร่องของการดำเนินงานโครงการ การยกเลิกโครงการที่ไม่เหมาะสมหรือหมดความจำเป็นขององค์การบริหารส่วนตำบลบางแก้ว

๒.๔ เพื่อสร้างความรับผิดชอบของผู้บริหารท้องถิ่น ปลัด ผู้บริหารระดับสำนัก / กอง ทุกระดับ ที่จะต้องผลักดันให้การดำเนินการตามแผนงาน โครงการ เป็นไปอย่างมีประสิทธิภาพ บรรลุวัตถุประสงค์กับให้เกิดประโยชน์กับผู้มีส่วนได้เสีย ผู้มีส่วนเกี่ยวข้อง ประชาชนในเขตองค์การบริหารส่วนตำบลบางแก้ว หรือสังคมส่วนรวมมากที่สุด

๒.๕ เพื่อติดตามและประเมินผลการดำเนินงานตามตัวชี้วัดร้อยละความสำเร็จของการปฏิบัติงานตามแผนงานโครงการ

## ๓. ขั้นตอนการติดตามประเมินผล

ระเบียบกระทรวงมหาดไทย ว่าด้วยการจัดทำแผนพัฒนาขององค์กรปกครองส่วนท้องถิ่น พ.ศ. ๒๕๔๘ ข้อ ๒๘ และแก้ไขเพิ่มเติมถึง (ฉบับที่ ๓) พ.ศ. ๒๕๖๑ ข้อ ๒๔ กำหนดว่าคณะกรรมการติดตามและประเมินผลแผนพัฒนาท้องถิ่น มีอำนาจหน้าที่ ดังนี้

(๑) กำหนดแนวทาง วิธีการในการติดตามและประเมินผลแผนพัฒนา

(๒) ดำเนินการติดตามและประเมินผลแผนพัฒนา

(๓) รายงานผลและเสนอความเห็นซึ่งได้จากการติดตามและประเมินผลแผนพัฒนาต่อผู้บริหารท้องถิ่น เพื่อให้ผู้บริหารท้องถิ่นเสนอต่อสภาท้องถิ่น และคณะกรรมการพัฒนาท้องถิ่นพร้อมทั้งประกาศผลการติดตามและประเมินผลแผนพัฒนาท้องถิ่น ให้ประชาชนในท้องถิ่นทราบในที่เปิดเผยภายในสิบห้าวัน นับแต่วันรายงานผลและเสนอความเห็นดังกล่าวและต้องเปิดเผยไว้เป็นระยะเวลาไม่น้อยกว่าสามสิบวันโดยอย่างน้อยปีละหนึ่งครั้งภายในเดือนธันวาคมของทุกปี

(๔) แต่งตั้งคณะอนุกรรมการหรือคณะทำงานเพื่อช่วยปฏิบัติงานตามที่เห็นสมควร

### ๑. การดำเนินการติดตามและประเมินผล

คณะกรรมการติดตามและประเมินผลแผนพัฒนาท้องถิ่น มีจำนวน ๑๕ คน ประกอบด้วย

๑. นายสมพร ศิริธรรม	ประธานกรรมการ
๒. นายธราพล มังกรวงศ์	กรรมการ
๓. นายโสภณ ศิสุขประเสริฐ	กรรมการ
๔. นางสาวพิง ไม้แก่น	กรรมการ
๕. ท้องถิ่นจังหวัด/หรือผู้แทน	กรรมการ
๖. ท้องถิ่นอำเภอเมืองสมุทรสงคราม	กรรมการ

๗. นายสมเพชร ไร่มี	กรรมการ
๘. นายประศาสน์ เอี่ยมละออ	กรรมการ
๙. รองปลัดองค์การบริหารส่วนตำบลบางแก้ว	กรรมการ
๑๐. หัวหน้าสำนักปลัดฯ	กรรมการ
๑๑. ผู้อำนวยการกองช่าง	กรรมการ
๑๒. ผู้อำนวยการกองสวัสดิการสังคม	กรรมการ
๑๓. นายจักรกร สิงห์โตทอง	กรรมการและเลขานุการ
๑๔. นักวิเคราะห์นโยบายและแผน	ผู้ช่วยเลขานุการ
๑๕. ผู้ช่วยนักวิเคราะห์นโยบายและแผน	ผู้ช่วยเลขานุการ

คณะกรรมการติดตามและประเมินผลแผนพัฒนาท้องถิ่นขององค์การบริหารส่วนตำบลบางแก้วต้องดำเนินการให้การติดตามและประเมินผลแผนพัฒนาท้องถิ่นบรรลุล่วงวัตถุประสงค์ตามแผนพัฒนาท้องถิ่น ดังนี้

๑. ประชุมเพื่อกำหนดกรอบแนวทาง และวิธีการติดตามและประเมินผลแผนพัฒนาท้องถิ่น โดยการกำหนดกรอบ แนวทาง วิธีการ และช่วงเวลาให้เหมาะสมกับองค์การบริหารส่วนตำบลบางแก้ว
๒. ดำเนินการติดตามและประเมินพัฒนาท้องถิ่นตามกรอบแนวทาง วิธีการ และช่วงเวลาที่กำหนด โดยสามารถติดตามและประเมินผลได้ตลอดระยะเวลา
๓. รายงานผลและเสนอความเห็นซึ่งได้จากการติดตามและประเมินผลแผนพัฒนาท้องถิ่นต่อผู้บริหารท้องถิ่นเพื่อดำเนินการต่อไป

## ๒ การกำหนดแนวทางและวิธีการ

คณะกรรมการติดตามและประเมินผลแผนพัฒนาท้องถิ่นขององค์การบริหารส่วนตำบลบางแก้วได้กำหนดขั้นตอน แนวทาง และวิธีการสำหรับการติดตามและประเมินผลแผนพัฒนา ขององค์การบริหารส่วนตำบลบางแก้ว ดังนี้

๑. กำหนดวัตถุประสงค์และขอบเขตการติดตามประเมินผล โดยการสัมภาษณ์ /สังเกต หรือจากเอกสาร ของการปฏิบัติตามแผนพัฒนาท้องถิ่นประจำปีงบประมาณ พ.ศ. ๒๕๖๒
๒. วางแผนติดตามและประเมินผลกำหนดเวลา วิธีการเก็บรวบรวมข้อมูล และวิธีการวิเคราะห์ข้อมูล และสร้างเครื่องมือ โดยใช้แบบสัมภาษณ์ หรือแบบสอบถาม
๓. ดำเนินการหรือปฏิบัติตามแผนพัฒนาท้องถิ่น เป็นการดำเนินการตามวัตถุประสงค์และขั้นตอนที่ได้กำหนดไว้
๔. การวิเคราะห์ข้อมูล ตามตัวชี้วัดที่กำหนด โดยอาจใช้วิธีการทางสถิติพื้นฐาน เช่น การแจกแจง ค่าร้อยละ ค่าเฉลี่ย เป็นต้น หรืออาจใช้การวิเคราะห์ หรือการพรรณนาเปรียบเทียบ หรืออื่นๆ ตามความเหมาะสม
๕. รายงานตามแบบแผนพัฒนาท้องถิ่น ให้ผู้เกี่ยวข้องทราบตามแบบที่กำหนดไว้
๖. รายงานผลคณะกรรมการติดตามและประเมินผลแผนพัฒนาท้องถิ่น รายงานผลและเสนอความเห็นซึ่งได้จากการติดตามและประเมินผลแผนพัฒนาองค์การบริหารส่วนตำบลบางแก้ว คือนายกองคการ

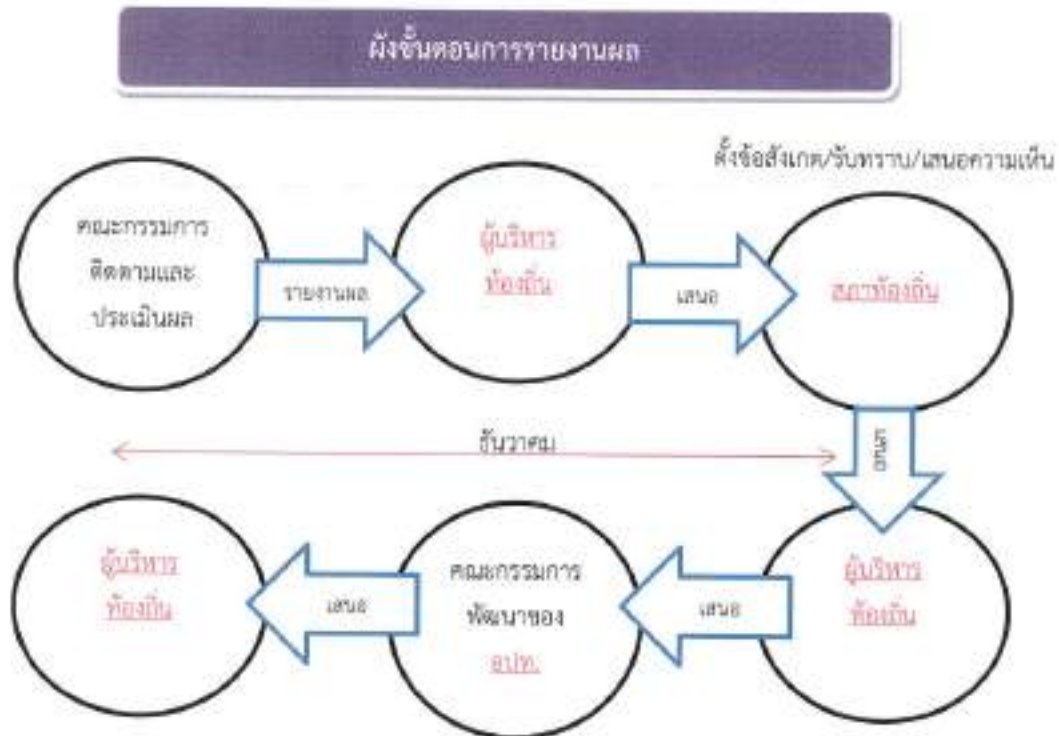


บริหารส่วนตำบลบางแก้ว เพื่อให้ นายกองคํการบริหารส่วนตำบลบางแก้ว เสนอต่อสภาองค์การบริหารส่วนตำบลและคณะกรรมการพัฒนาท้องถิ่น โดยอย่างน้อยปีละหนึ่งครั้งภายในเดือนธันวาคมของทุกปี

๗. การวินิจฉัยสั่งการ การนำเสนอเพื่อให้เกิดการเปลี่ยนแปลง ปรับปรุง แก้ไขที่ดี หลังจากคณะกรรมการติดตามและประเมินผลแผนพัฒนาขององค์การบริหารส่วนตำบลบางแก้ว หรือผู้ที่เกี่ยวข้องหรือผู้มีอำนาจในสำนัก กองต่างๆ ได้รับรายงานสรุปแล้วจะวินิจฉัย/สั่งการ เพื่อแก้ไขปัญหาที่ได้จากรายงานสรุป ซึ่งอาจกระทำโดยตรงหรือเสนอรายงานตามสายบังคับบัญชาก็ได้ตามความเหมาะสมต่อนายกองคํการบริหารส่วนตำบลบางแก้ว

๓. การรายงานผล

คณะกรรมการติดตามและประเมินผลแผนพัฒนาขององค์การบริหารส่วนตำบลบางแก้ว มีอำนาจหน้าที่ในการรายงานผลและเสนอความเห็นซึ่งได้จากการติดตามและประเมินผลแผนพัฒนาต่อนายกองคํการบริหารส่วนตำบล เพื่อให้ นายกองคํการบริหารส่วนตำบล เสนอต่อสภาองค์การบริหารส่วนตำบลและคณะกรรมการพัฒนาองค์การบริหารส่วนตำบล โดยอย่างน้อยปีละหนึ่งครั้งภายในเดือนธันวาคมของทุกปี



ประกาศผลการติดตามและประเมินผลแผนพัฒนาให้ประชาชนในตำบลทราบ โดยที่เปิดเผยภายในสิบห้าวัน นับแต่วันรายงานผลและเสนอความเห็นดังกล่าว และต้องปิดประกาศไว้เป็นระยะเวลาไม่น้อยกว่าสามสิบวัน

สั่งข้อสั่งเกต/รับทราบ/เสนอ

#### ๕. เครื่องมือการติดตามประเมินผล

เครื่องมือการติดตามและประเมินผลแผนพัฒนาท้องถิ่น (Monitoring and evaluation tools for local development plans) เป็นสิ่งของ วัสดุ อุปกรณ์หรือเทคนิควิธีการที่คณะกรรมการติดตามและประเมินผลแผนพัฒนาองค์การบริหารส่วนตำบลบางแก้ว ใช้ในการเก็บข้อมูลการติดตามผล รวมทั้งการพิจารณาเลือกใช้เครื่องมือและเทคนิควิธีการ เช่น แบบสอบถาม (Questionnaires) แบบสัมภาษณ์ (Interview) และแบบสังเกตการณ์ (Observation) เป็นต้น

##### ๑. กรอบและแนวทางในการติดตามและประเมินผล

คณะกรรมการติดตามและประเมินผลแผนพัฒนาขององค์การบริหารส่วนตำบลบางแก้ว กำหนดกรอบและแนวทางในการติดตามและประเมินผล ดังนี้

๑.๓ กำหนดกรอบเวลา (Time & Time Frame) โดยกำหนดกรอบระยะเวลาดังนี้

๑) ประชุมคณะกรรมการติดตามและประเมินผลแผนพัฒนาองค์การบริหารส่วนตำบลบางแก้วอย่างน้อยปีละ ๑ ครั้งภายในเดือนธันวาคม และสรุปผลการติดตามและประเมินผลในภาพรวม

๒) รายงานผลและเสนอความเห็นซึ่งได้จากการติดตามและประเมินผลแผนพัฒนาต่อนายกองค์การบริหารส่วนตำบลบางแก้ว เพื่อให้นายกองค์การบริหารส่วนตำบลบางแก้วเสนอสภาองค์การบริหารส่วนตำบลบางแก้วภายในระยะเวลาที่กำหนด

๑.๒ ความสอดคล้อง (Relevance) เป็นความสอดคล้องของยุทธศาสตร์ แผนงาน โครงการ (ผลผลิต) ที่กำหนดซึ่งมีความสอดคล้องและนำไปกำหนดเป็นวิสัยทัศน์ขององค์การบริหารส่วนตำบลบางแก้ว

๑.๓ ความเพียงพอ (Adequacy) กำหนดทรัพยากรสำหรับการดำเนินการติดตามและประเมินผลประกอบด้วย คน เงิน วัสดุ อุปกรณ์ เครื่องมือในการปฏิบัติงานตามศักยภาพโดยนำเครื่องมือที่อยู่จริงในองค์การบริหารส่วนตำบลบางแก้ว มาปฏิบัติงาน

๑.๔ ความก้าวหน้า (Progress) กรอบของความก้าวหน้าของแผนงาน โครงการต่างๆ จะวัดจากรายการที่เป็นโครงการในรอบ ๕ ปี วัดได้จากช่องปีงบประมาณและที่ผ่านมา โครงการที่ต่อเนื่องจากปีงบประมาณที่ผ่านมา

๑.๕ ประสิทธิภาพ (Efficiency) เป็นการติดตามและประเมินผลความสัมพันธ์กันระหว่างผลผลิตหรือผลที่ได้รับจริงกับทรัพยากรที่ถูกใช้ไปในการพัฒนาท้องถิ่น ขององค์การบริหารส่วนตำบลบางแก้ว ซึ่งสามารถวัดได้ในเชิง ปริมาณ ขนาด ความจุ พื้นที่ จำนวน ระยะเวลา เป็นต้น

๑.๖ ประสิทธิผล (Effectiveness) เป็นผลที่ได้จากประสิทธิภาพทำให้เกิดผลลัพธ์และผลผลิต (Outcome and Output) ซึ่งสามารถวัดได้ในเชิงปริมาณและเชิงคุณภาพหรือวัดได้เฉพาะเชิงคุณภาพ ซึ่งวัดเป็นความพึงพอใจหรือสิ่งที่ประชาชนชื่นชอบหรือการมีความสุข เป็นต้น

## ๒. ระเบียบ วิธีการในการติดตามประเมินผล

คณะกรรมการติดตามและประเมินผลแผนพัฒนาท้องถิ่นขององค์การบริหารส่วนตำบล บางแก้วกำหนด ระเบียบ วิธีการติดตามและประเมินผล ดังนี้

๒.๑ ระเบียบในการติดตามและประเมินผลแผนพัฒนา ระเบียบวิธีการติดตามและประเมินผลมี องค์ประกอบใหญ่ๆ ที่สำคัญ ๓ ประการ คือ

- ๑) ผู้เข้าร่วมติดตามและประเมินผล
- ๒) เครื่องมือ
- ๓) กรรมวิธีหรือวิธีการต่างๆ

### ๒.๒ วิธีการติดตามและประเมินผลแผนพัฒนา

๑) การออกแบบการติดตามและประเมินผล การออกแบบเพื่อการติดตามและประเมินผลแผนพัฒนามีเป้าหมายเพื่อมุ่งตอบปัญหาการติดตามและประเมินผลได้อย่างตรงประเด็น อธิบาย หรือควบคุมความผันแปรของโครงการเพื่อการพัฒนาท้องถิ่นที่จะเกิดขึ้นได้

๒) การสำรวจ (survey) เป็นการรวบรวมข้อมูลจากบันทึกหรือทะเบียนที่ผู้รับผิดชอบโครงการจัดทำไว้แล้ว หรืออาจเป็นข้อมูลที่คณะกรรมการติดตามและประเมินผลต้องจดบันทึก (record) สังเกต (observe) หรือ วัด (measurement) โดยคณะกรรมการติดตามและประเมินผลจะดำเนินการในพื้นที่จากผู้มีส่วนเกี่ยวข้อง เจ้าหน้าที่ บุคลากรขององค์การบริหารส่วนตำบลบางแก้วเป็นข้อมูลที่มีอยู่ตามธรรมชาติ พฤติกรรม ความต้องการ ซึ่งศึกษาได้โดยวิธีการสังเกตและสามารถวัดได้

### ๓. กำหนดเครื่องมือที่ใช้ในการติดตามและประเมินผล

คณะกรรมการติดตามและประเมินผลแผนพัฒนาท้องถิ่นขององค์การบริหารส่วนตำบล บางแก้วกำหนดเครื่องมือที่ใช้ในการติดตามและประเมินผล ดังนี้

๓.๑ การทดสอบและการวัด (Tests & Measurements) วิธีการนี้จะทำการทดสอบและวัดผล เพื่อระดับการเปลี่ยนแปลง ซึ่งรวมถึงแบบทดสอบต่างๆ การประเมินการปฏิบัติงาน และแนวทางการวัด จะใช้เครื่องมือใดในการทดสอบและการวัด เช่น การทดสอบและการวัดโครงการก่อสร้างถนนคอนกรีตเสริมเหล็ก เป็นต้น

๓.๒ การสัมภาษณ์ (Interviews) อาจเป็นการสัมภาษณ์เดี่ยวหรือกลุ่มก็ได้ การสัมภาษณ์เป็นการยืนยันว่า ผู้มีส่วนเกี่ยวข้อง ผู้ได้รับผลกระทบมีความเกี่ยวข้องและได้รับผลกระทบในระดับใด คณะกรรมการติดตามและประเมินผลจะต้องกำหนดแนวทางทางการสัมภาษณ์ด้วย โดยทั่วไปการสัมภาษณ์ถูกแบ่งออกเป็น ๒ ประเภท คือ การสัมภาษณ์แบบเป็นทางการหรือกึ่งทางการ (formal or semi-formal interview) ซึ่งใช้แบบสัมภาษณ์แบบมีโครงสร้าง (structure interviews) ดำเนินการสัมภาษณ์ และการสัมภาษณ์แบบไม่เป็นทางการ (informal interview) ซึ่งคล้ายๆ กับการพูดสนทนาอย่างไม่มีพิธีรีตอง ไม่เคร่งครัดในขั้นตอน

๓.๓ การสังเกต (Observations) คณะกรรมการติดตามและประเมินผลใช้การสังเกต เพื่อเฝ้าดูว่ากำลังเกิดอะไรขึ้นกับการพัฒนาท้องถิ่น คณะกรรมการติดตามและประเมินผลต้องมีการบันทึกการสังเกต แนวทางในการสังเกต และกำหนดการดำเนินการสังเกต (๑) การสังเกตแบบมีส่วนร่วม (Participant

observation) เป็นวิธีการสังเกตที่คณะกรรมการติดตามและประเมินผลเข้าไปใช้ชีวิตร่วมกับบุคคล ชุมชนหรือหมู่บ้าน มีกิจกรรมร่วมกัน (๒) การสังเกตแบบไม่มีส่วนร่วม (Non-participant observation) หรือการสังเกตโดยตรง (Direct observation) เป็นการสังเกต บันทึกลักษณะทางกายภาพ โครงสร้าง และความสัมพันธ์ของผู้มีส่วนได้เสียในองค์การบริหารส่วนตำบลบางแก้ว

๓.๔ การสำรวจ (surveys) ในที่นี้หมายถึง การสำรวจเพื่อประเมินความคิดเห็นการรับรู้ทัศนคติ ความพึงพอใจ ความต้องการของยุทธศาสตร์ คณะกรรมการติดตามและประเมินผลจะต้องมีการบันทึกการสำรวจ และทิศทาง การสำรวจ

๓.๕ เอกสาร (Documents) การติดตามและประเมินผลแผนพัฒนามีความจำเป็นอย่างยิ่งที่จะต้องใช้เอกสาร ซึ่งเป็นเอกสารที่เกี่ยวข้องกับประเด็นยุทธศาสตร์การพัฒนา ปัญหาและความต้องการของประชาชนในท้องถิ่น สาเหตุของปัญหา แนวทางการแก้ไข ปัญหา ตลอดจนการกำหนดเป้าหมาย กลยุทธ์ และวิสัยทัศน์ขององค์กรปกครองส่วนท้องถิ่น

## ๕. ประโยชน์ของการติดตามประเมินผล

๕.๑ ได้ทราบถึงสถานภาพและสถานการณ์ต่างๆ ของการจัดทำแผนพัฒนาท้องถิ่นและการดำเนินการตามโครงการซึ่งจะทำให้วิธีการปฏิบัติดำเนินการไปแนวทางเดียวกัน

๕.๒ ได้ทราบถึงข้อดี ข้อเสีย ข้อบกพร่องต่าง ๆ ตลอดจนปัจจัยที่ทำให้แผนพัฒนาท้องถิ่นและการดำเนินการตามโครงการพัฒนาท้องถิ่นที่มีปัญหา ทำให้สามารถแก้ไขได้ทุกจุด ตรงเป้าหมายอย่างทันที่ทั้งในปัจจุบันและอนาคต

๕.๓ ช่วยให้การใช้ทรัพยากรต่าง ๆ เกิดความประหยัด คุ่มค่าไม่เสียประโยชน์ ประหยัดเวลางบประมาณ และทรัพยากรในการดำเนินโครงการพัฒนาท้องถิ่น

๕.๔ กระตุ้นให้ผู้ปฏิบัติงานและผู้เกี่ยวข้องกับการพัฒนาท้องถิ่น การจัดทำโครงการและรับผิดชอบโครงการ มีความสำนึกต่อหน้าที่ความรับผิดชอบ และกระตือรือร้นในการแก้ไข ตลอดจนปรับปรุงรายละเอียดเนื้อหา ข้อมูลให้เป็นปัจจุบันเสมอ

๕.๕ ทำให้ภารกิจต่าง ๆ ของบุคลากรในองค์การบริหารส่วนตำบลบางแก้วแต่ละคน แต่ละสำนัก/กอง มีความสอดคล้องกัน ประสานการทำงานให้เป็นองค์กรรวมของหน่วยงาน ทำให้เป้าหมายขององค์การบริหารส่วนตำบลบางแก้วเกิดความสำเร็จตามเป้าหมายหลัก มีความสอดคล้องและเกิดประสิทธิภาพและประสิทธิผล

๕.๖ สามารถรักษาคุณภาพของงานหรือภารกิจให้เป็นไปและตรงตามวัตถุประสงค์ของโครงการ กิจกรรม งานต่าง ๆ และประชาชนพึงพอใจเมื่อได้รับการบริการประชาชนในเขตองค์การบริหารส่วนตำบลบางแก้ว

\*\*\*\*\*

## ส่วนที่ ๒ สภาพทั่วไปและข้อมูลพื้นฐาน

### ๑. ด้านกายภาพ

#### ๑.๑ ที่ตั้งของหมู่บ้าน ตำบล

องค์การบริหารส่วนตำบลบางแก้วจัดตั้งขึ้นตามพระราชบัญญัติสภาตำบลและองค์การบริหารส่วนตำบล พ.ศ.๒๕๓๗ มาตรา ๔๐ และมาตรา ๔๕ โดยประกาศกระทรวงมหาดไทย เรื่อง การจัดตั้งองค์การบริหารส่วนตำบล ลงวันที่ ๒ มีนาคม ๒๕๓๘

ตำบลบางแก้ว ตั้งอยู่ห่างจากอำเภอเมืองสมุทรสงคราม ประมาณ ๒ กิโลเมตร

ทิศเหนือ ติดตำบลนาโคก อำเภอเมืองสมุทรสาคร จังหวัดสมุทรสาคร

ทิศตะวันออก ติดทะเลอ่าวไทย

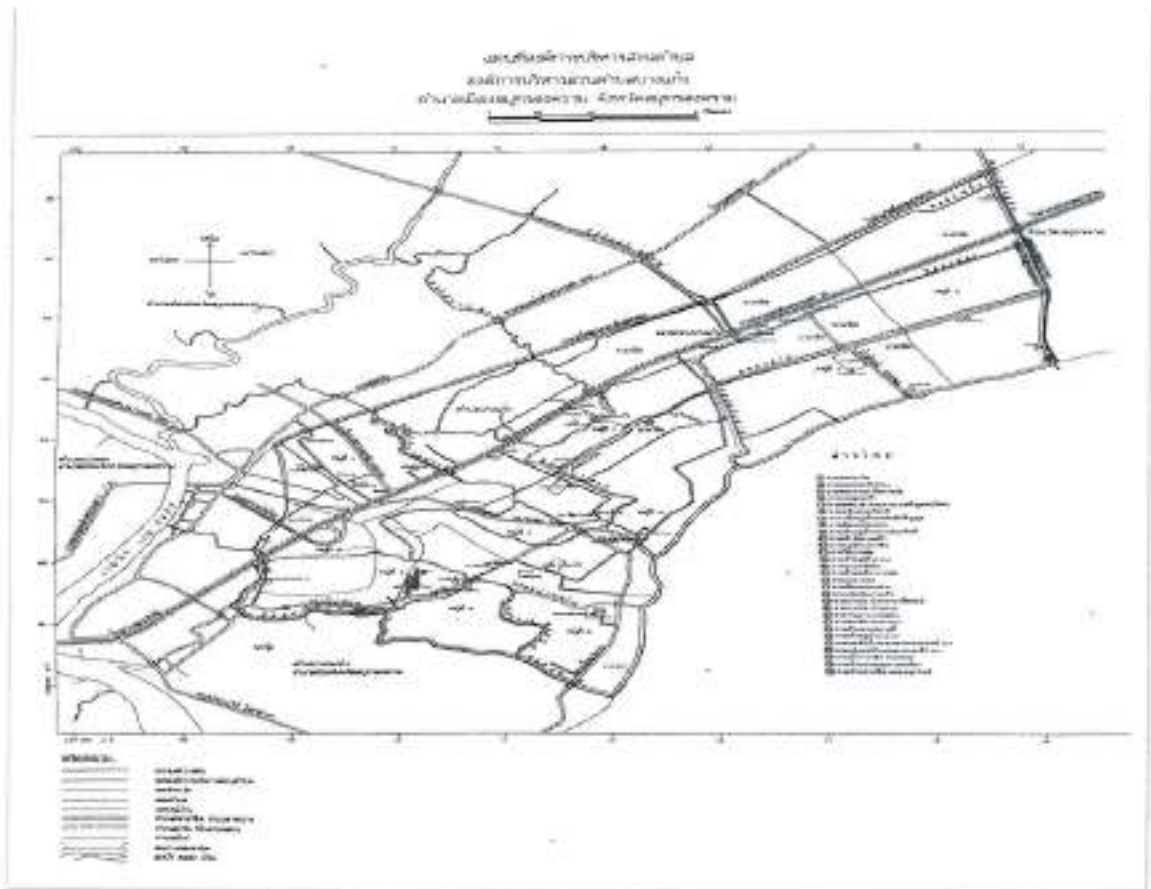
ทิศตะวันตก ติดตำบลลาดใหญ่ และเทศบาลเมืองสมุทรสงคราม อำเภอเมืองสมุทรสงคราม

ทิศใต้ ติดตำบลบางจะเกร็ง

#### เนื้อที่

ตำบลบางแก้ว มีเนื้อที่ทั้งหมด ๒๘.๔๔๘ ตารางกิโลเมตร หรือ ๑๘,๑๑๖ ไร่

แผนที่ ภายในตำบล



โครงสร้างขององค์การบริหารส่วนตำบลบางแก้ว

คณะผู้บริหารองค์การบริหารส่วนตำบลบางแก้ว



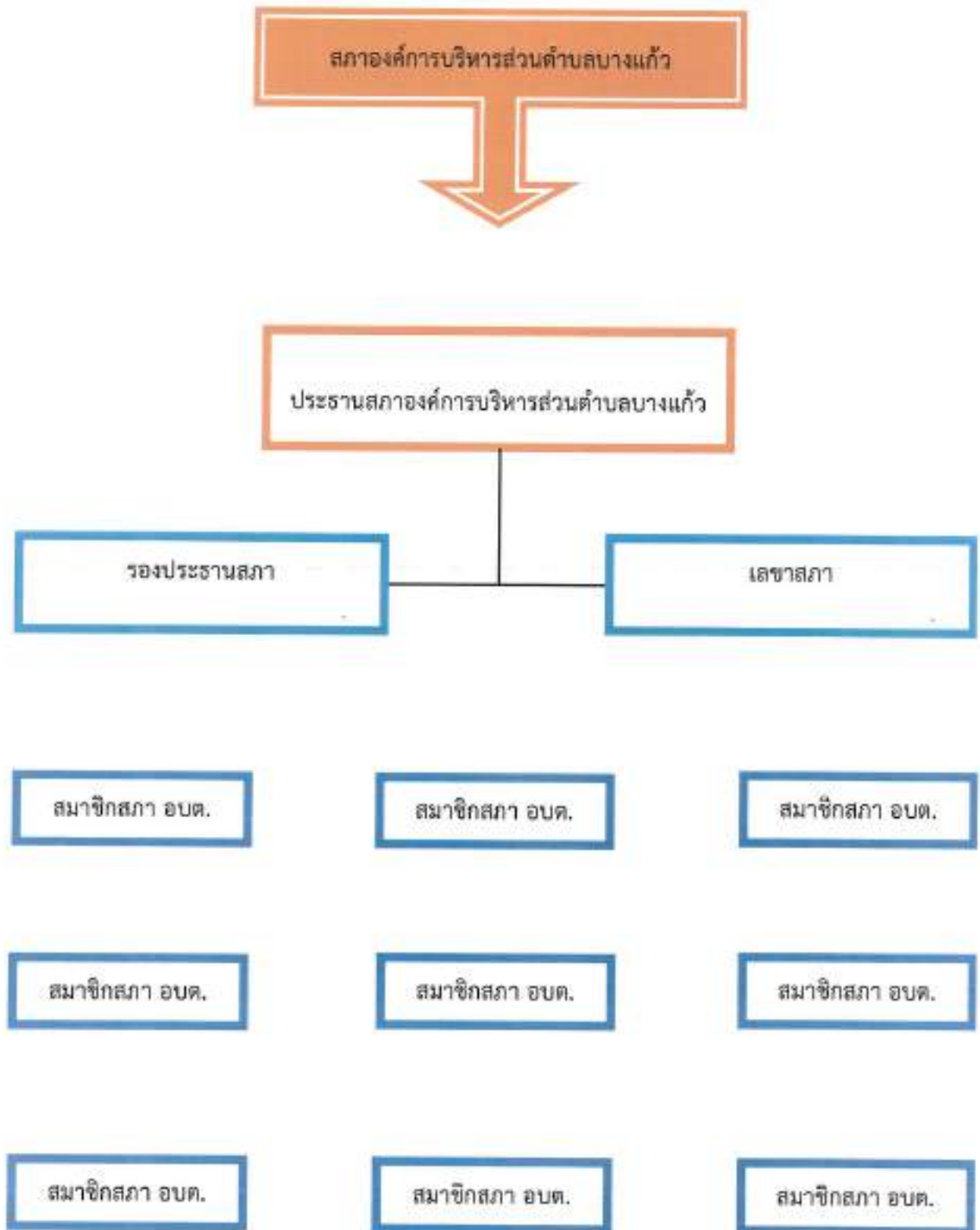
นายกองค์การบริหารส่วนตำบลบางแก้ว

รองนายก

รองนายก

เลขานุการนายก

สภาองค์การ...



โครงสร้างการแบ่งส่วนราชการ (จำนวน ๖ สำนัก/กอง)			
พนักงานส่วนท้องถิ่น		พนักงานจ้าง	
<b>๑. สำนักงานปลัด</b>			
๑. หัวหน้าสำนักปลัด อบต. (ระดับต้น)	๑ ยัตรา	๑. ผู้ช่วยนิติกร	๑ ยัตรา
๒. หัวหน้าฝ่ายนิติการ (ระดับต้น)	๑ ยัตรา	๒. ผู้ช่วยนักทรัพยากรบุคคล	๑ ยัตรา
๓. หัวหน้าฝ่ายบริหารงานทั่วไป (ระดับต้น)	๑ ยัตรา	๓. ผู้ช่วยนักวิเคราะห์นโยบายและแผน	๑ ยัตรา
๔. หัวหน้าฝ่ายนโยบายและแผนงาน (ระดับต้น)	๑ ยัตรา	๔. ผู้ช่วยนักประชาสัมพันธ์	๑ ยัตรา
๕. นิติกร ปก./ชก.	๑ ยัตรา	๕. ผู้ช่วยเจ้าพนักงานธุรการ	๒ ยัตรา
๖. นักวิเคราะห์นโยบายและแผน ปก./ชก.	๑ ยัตรา	๖. ผู้ช่วยเจ้าพนักงานประปา	๑ ยัตรา
๗. นักทรัพยากรบุคคล ปก./ชก.	๑ ยัตรา	๗. พนักงานขับรถยนต์ส่วนกลาง	๒ ยัตรา
๘. เจ้าพนักงานธุรการ ปง./ชง.	๔ ยัตรา	๘. ผช.จพง.ป้องกันและบรรเทาสาธารณภัย	๑ ยัตรา
๙. เจ้าพนักงานประชาสัมพันธ์ ปง./ชง.	๑ ยัตรา	๙. พนักงานขับรถเครื่องจักรกลขนาดเบา (รถบรรทุกน้ำ)	๒ ยัตรา
๑๐. จพง.ป้องกันและบรรเทาสาธารณภัย ปง./ชง.	๑ ยัตรา	๑๐. พนักงานขับรถเครื่องจักรกลขนาดเบา (รถตัดหญ้า)	๑ ยัตรา
๑๑. นักจัดการงานทั่วไป	๑ ยัตรา	๑๑. พนักงานจดมาตรวัดน้ำ	๑ ยัตรา
		๑๒. การโรง	๑ ยัตรา
		๑๓. คนงาน	๔ ยัตรา
		๑๔. คนสวน	๔ ยัตรา
		๑๕. พนักงานดับเพลิง	๖ ยัตรา
<b>๒. กองคลัง</b>			
๑. ผู้อำนวยการกองคลัง (ระดับต้น)	๑ ยัตรา	๑. ผู้ช่วยเจ้าพนักงานพัสดุ	๑ ยัตรา
๒. หัวหน้าฝ่ายการเงินและบัญชี (ระดับต้น)	๑ ยัตรา	๒. ผู้ช่วยนักวิชาการเงินและบัญชี	๑ ยัตรา
๓. หัวหน้าฝ่ายเร่งรัดและจัดเก็บรายได้ (ระดับต้น)	๑ ยัตรา	๓. ผู้ช่วยนักวิชาการจัดเก็บรายได้	๑ ยัตรา
๔. นักวิชาการเงินและบัญชี ปก./ชก.	๑ ยัตรา		
๕. เจ้าพนักงานพัสดุ ปง./ชง.	๑ ยัตรา		
๖. เจ้าพนักงานการเงินและบัญชี ปง./ชง.	๑ ยัตรา		
๗. เจ้าพนักงานจัดเก็บรายได้ ปง./ชง.	๑ ยัตรา		
๘. นักวิชาการพัสดุ	๑ ยัตรา		
<b>ลูกจ้างประจำ</b>			
๑. เจ้าพนักงานจัดเก็บรายได้	๑ ยัตรา		
๒. เจ้าพนักงานการเงินและบัญชี	๑ ยัตรา		
<b>๓. กองช่าง</b>			
๑. ผู้อำนวยการกองช่าง (ระดับต้น)	๑ ยัตรา	๑. ผู้ช่วยนายช่างโยธา	๒ ยัตรา
๒. หัวหน้าฝ่ายแบบแผนและก่อสร้าง (ระดับต้น)	๑ ยัตรา	๒. ผู้ช่วยนายช่างไฟฟ้า	๑ ยัตรา
๓. หัวหน้าฝ่ายควบคุมอาคาร (ระดับต้น)	๑ ยัตรา	๓. พนักงานขับรถยนต์ส่วนกลาง	๑ ยัตรา
๔. วิศวกรโยธา ปก./ชก.	๑ ยัตรา	๔. ผู้ช่วยเจ้าพนักงานธุรการ	๑ ยัตรา
๕. เจ้าพนักงานธุรการ ปง./ชง.	๑ ยัตรา		
๖. นายช่างโยธา ปง./ชง.	๑ ยัตรา		
๗. นักจัดการงานช่าง	๑ ยัตรา		



พนักงานส่วนท้องถิ่น	พนักงานจ้าง
<b>๔. กองการศึกษา</b>	
๑. ผู้อำนวยการกองการศึกษา ศาสนา และวัฒนธรรม (ระดับต้น) ๑ อัตรา	๑. ผู้ช่วยนักวิชาการศึกษา ๓ อัตรา
๒. หัวหน้าฝ่ายบริหารการศึกษา (ระดับต้น) ๑ อัตรา	๒. ผู้ช่วยเจ้าพนักงานธุรการ ๓ อัตรา
๓. หัวหน้าฝ่ายส่งเสริมการศึกษา ศาสนา และวัฒนธรรม (ระดับต้น) ๑ อัตรา	๓. ผู้ดูแลเด็ก ๓ อัตรา
๔. นักวิชาการศึกษา ปก./ชก. ๑ อัตรา	๔. คนงาน ๒ อัตรา
๕. ครู ๓ อัตรา	
๖. เจ้าพนักงานธุรการ ๑ อัตรา	
๗. ผู้อำนวยการศูนย์เด็กเล็ก ๒ อัตรา	
<b>๕. กองสวัสดิการสังคม</b>	
๑. ผู้อำนวยการกองสวัสดิการสังคม(ระดับต้น) ๑ อัตรา	๑. ผู้ช่วยนักพัฒนาชุมชน ๓ อัตรา
๒. หัวหน้าฝ่ายส่งเสริมสวัสดิการสังคม (ระดับต้น) ๑ อัตรา	๒. ผู้ช่วยเจ้าพนักงานธุรการ ๑ อัตรา
๓. หัวหน้าฝ่ายสังคมสงเคราะห์ (ระดับต้น) ๑ อัตรา	๓. คนงาน ๒ อัตรา
๔. นักพัฒนาชุมชน ปก./ชก. ๑ อัตรา	
๕. เจ้าพนักงานธุรการ ปจ./ชง. ๑ อัตรา	
<b>๖. กองสาธารณสุข</b>	
๑. ผู้อำนวยการกองสาธารณสุขและสิ่งแวดล้อม (ระดับต้น) ๑ อัตรา	๑. ผู้ช่วยเจ้าพนักงานธุรการ ๑ อัตรา
๒. หัวหน้าฝ่ายส่งเสริมสิ่งแวดล้อม (ระดับต้น) ๑ อัตรา	๒. พนักงานขับเครื่องจักรกลขนาดเบา (รถบรรทุกขยะ) ๒ อัตรา
๓. หัวหน้าฝ่ายบริหารงานสาธารณสุข (ระดับต้น) ๑ อัตรา	๓. คนงานประจำรถขยะ ๒ อัตรา
๔. นักวิชาการสาธารณสุข ปก./ชก. ๑ อัตรา	๔. คนงาน ๓ อัตรา
๕. เจ้าพนักงานสาธารณสุข ปจ./ชง. ๑ อัตรา	
๖. นักวิชาการสิ่งแวดล้อม ๑ อัตรา	
<b>๗. หน่วยตรวจสอบภายใน</b>	
๑. นักวิชาการตรวจสอบภายใน ปก./ชก. ๑ อัตรา	
<b>จำนวน ๔๔ คน</b>	<b>จำนวน ๖๐ คน</b>

### ๑.๒ ลักษณะภูมิประเทศ

ตำบลบางแก้ว ตั้งอยู่บริเวณชายทะเลอ่าวแม่กลอง เป็นที่ราบลุ่ม มีสภาพเป็นพื้นที่ป่าชายเลนที่มีความอุดมสมบูรณ์ เป็นแหล่งอาหารที่สำคัญ เนื่องจากมีการทำการประมง เพาะเลี้ยงสัตว์น้ำ ทำนาเกลือ บริเวณพื้นที่ชายฝั่งเป็นจำนวนมาก

### ๑.๓ ลักษณะภูมิอากาศ

เนื่องจากเป็นพื้นที่ตั้งอยู่บริเวณชายฝั่งทะเล จึงได้รับอิทธิพลจากลมมรสุมตะวันตกเฉียงใต้ ทำให้มีความชุ่มชื้นอยู่เสมอ ส่งผลให้ฤดูหนาวอากาศไม่หนาวจัด ฤดูร้อนไม่ร้อนจัด ซึ่งสามารถแบ่งช่วงฤดูต่างๆ ได้ดังนี้

ฤดูฝน เริ่มตั้งแต่เดือนพฤษภาคม - เดือนตุลาคม จะมีฝนตกหนักในเดือนกันยายน

ฤดูหนาว เริ่มตั้งแต่เดือนพฤศจิกายน - เดือนมกราคม เนื่องจากอยู่ใกล้ทะเล จึงทำให้อากาศไม่หนาวจัด และจะมีช่วงระยะเวลาของฤดูหนาวเพียงช่วงระยะเวลาสั้น ๆ

ฤดูร้อน เริ่มตั้งแต่เดือนกุมภาพันธ์ - เดือนเมษายน จะมีอุณหภูมิไม่สูงมากนัก และอากาศไม่ร้อนจัด จะมีอากาศชุ่มชื้นอยู่ตลอดเวลา

### ๑.๔ ลักษณะของดิน

พื้นที่ตั้งอยู่บริเวณชายฝั่งทะเลลักษณะของดินมีทั้งดินเค็ม ดินเลน และดินร่วน

### ๑.๕ ลักษณะของแหล่งน้ำ

แหล่งน้ำส่วนใหญ่จะเป็นน้ำเค็มและมีแหล่งน้ำจืดบางส่วน

### ๑.๖ ลักษณะของไม้และป่าไม้

ป่าไม้ส่วนใหญ่เป็นป่าโกงกางและป่าแสม

## ๒. ด้านการเมือง/การปกครอง

### ๒.๑ เขตการปกครอง

จำนวนหมู่บ้านในเขตองค์การปกครองส่วนตำบล มีทั้งหมด ๑๐ หมู่บ้าน ได้แก่

หมู่ที่ ๑	บ้านบางประจันต์	ผู้ปกครอง	นางลำพึง ไม้แก่น	ผู้ใหญ่บ้าน
หมู่ที่ ๒	บ้านลัดดาทัพ	ผู้ปกครอง	นางวาสนา บุญเทียม	ผู้ใหญ่บ้าน
หมู่ที่ ๓	บ้านคลองกลาง	ผู้ปกครอง	นายนพตล อยู่สวัสดิ์	ผู้ใหญ่บ้าน
หมู่ที่ ๔	บ้านลัดกะปิ	ผู้ปกครอง	นางสาวสุภาวดี นพแก้ว	ผู้ใหญ่บ้าน
หมู่ที่ ๕	บ้านบางบ่อ	ผู้ปกครอง	นายประศาสน์ เอี่ยมละออ	ผู้ใหญ่บ้าน
หมู่ที่ ๖	บ้านโรงกุ้ง	ผู้ปกครอง	นายศักดิ์ เพ็ชรพุ่ม	ผู้ใหญ่บ้าน
หมู่ที่ ๗	บ้านโรงพิน	ผู้ปกครอง	นายสุวิทย์ เจริญรัตน์	ผู้ใหญ่บ้าน
หมู่ที่ ๘	บ้านปากมาบ	ผู้ปกครอง	นายพีระชัย มีประเสริฐ	ผู้ใหญ่บ้าน
หมู่ที่ ๙	บ้านชายทะเลเขตเมือง	ผู้ปกครอง	นายสมเพชร รัสมี	กำนันตำบลบางแก้ว
หมู่ที่ ๑๐	บ้านบางบ่อล่าง	ผู้ปกครอง	นางทิพย์วัลย์ บุญคล้าย	ผู้ใหญ่บ้าน

## ๒.๒ การเลือกตั้ง

องค์การบริหารส่วนตำบลบางแก้ว ได้แบ่งเขตการเลือกตั้งนายกองค์การบริหารส่วนตำบลออกเป็น ๑ เขต ๑๐ หน่วยเลือกตั้ง ดังนี้

- หน่วยเลือกตั้งที่ ๑ บ้านบางประจันต์
- หน่วยเลือกตั้งที่ ๒ บ้านลัดดาทัพ
- หน่วยเลือกตั้งที่ ๓ บ้านคลองกลาง
- หน่วยเลือกตั้งที่ ๔ บ้านลัดกะปิ
- หน่วยเลือกตั้งที่ ๕ บ้านบางบ่อ
- หน่วยเลือกตั้งที่ ๖ บ้านโรงกุ้ง
- หน่วยเลือกตั้งที่ ๗ บ้านโรงพิน
- หน่วยเลือกตั้งที่ ๘ บ้านปากมาบ
- หน่วยเลือกตั้งที่ ๙ บ้านชายทะเลเขตเมือง
- หน่วยเลือกตั้งที่ ๑๐ บ้านบางบ่อล่าง

๒.๒.๑ มีการเลือกตั้งนายกองค์การบริหารส่วนตำบลโดยตรงจากประชาชน จำนวน ๖ ครั้ง ครั้งที่ ๑ วันที่ ๒๑ เดือน พฤษภาคม พ.ศ. ๒๕๓๘ ผู้ชนะการเลือกตั้งคือ นายสุวิทย์

บัวสง่า

ครั้งที่ ๒ วันที่ ๑๘ เดือน กรกฎาคม พ.ศ. ๒๕๔๒ ผู้ชนะการเลือกตั้งคือ นายโยธิน

ตันประเสริฐ

ครั้งที่ ๓ วันที่ ๒๔ เดือน สิงหาคม พ.ศ. ๒๕๔๖ ผู้ชนะการเลือกตั้งคือ นายโยธิน

ตันประเสริฐ

ครั้งที่ ๔ วันที่ ๓๐ เดือน กันยายน พ.ศ. ๒๕๕๐ ผู้ชนะการเลือกตั้งคือ นายประกอบ

แสงจันทร์

ครั้งที่ ๕ วันที่ ๓๐ เดือน พฤศจิกายน พ.ศ. ๒๕๕๔ ผู้ชนะการเลือกตั้งคือ นายประกอบ

แสงจันทร์

ครั้งที่ ๖ วันที่ ๒๘ เดือน พฤศจิกายน พ.ศ. ๒๕๖๔ ผู้ชนะการเลือกตั้งคือ นายกิตติชัย

ตันประเสริฐ

๒.๒.๒ จำนวนผู้มีสิทธิเลือกตั้ง (ข้อมูลเมื่อวันที่ ๓๐ เดือน พฤศจิกายน พ.ศ. ๒๕๕๔)

-จำนวนผู้มาใช้สิทธิเลือกตั้งนายกองค์การบริหารส่วนตำบล ๖,๐๑๓ คน

๒.๒.๓ จำนวนผู้มาใช้สิทธิเลือกตั้ง ครั้งล่าสุด (ข้อมูลเมื่อวันที่ ๓๐ เดือน พฤศจิกายน พ.ศ. ๒๕๕๔)

-จำนวนผู้มาใช้สิทธิเลือกตั้งนายกองค์การบริหารส่วนตำบล ๔,๖๕๔ คน จากผู้มีสิทธิเลือกตั้ง ๖,๐๑๓ คน คิดเป็นร้อยละ ๗๗.๓๙

๒.๒.๔ จำนวนผู้มีสิทธิเลือกตั้ง (ข้อมูลเมื่อวันที่ ๒๘ เดือน พฤศจิกายน พ.ศ. ๒๕๖๔)

-จำนวนผู้มาใช้สิทธิเลือกตั้งนายกองค์การบริหารส่วนตำบล จำนวน ๕,๗๓๘ คน จากผู้มีสิทธิเลือกตั้ง ๗,๓๘๑ คน คิดเป็นร้อยละ ๗๗.๔๗

## ๓. ประชากร

## ๓.๑ ข้อมูลเกี่ยวกับจำนวนประชากร

จำนวนประชากร (ตามทะเบียนราษฎร) ทั้งสิ้น ๙,๔๖๒ คน แยกเป็น ชาย ๔,๕๓๐ คน หญิง ๔,๙๓๒ คน รวม ๙,๔๖๒ คน จำนวนครัวเรือน ๔,๙๔๔ ครัวเรือน แยกเป็นรายหมู่บ้าน ดังนี้

หมู่ที่	หมู่บ้าน	จำนวนประชากร			จำนวนครัวเรือน
		ชาย	หญิง	รวม	
หมู่ที่ ๑	บ้านบางประจันต์	๓๖๘	๓๖๕	๑,๓๕๓	๒,๐๕๓
หมู่ที่ ๒	บ้านลัดดาทัพ (บางแก้ว)	๓๘๙	๔๔๑	๘๓๐	๔๕๒
หมู่ที่ ๓	บ้านคลองกลาง	๔๓๕	๕๔๗	๑,๐๒๒	๓๓๒
หมู่ที่ ๔	บ้านลัดกะปิ	๒๙๓	๓๓๒	๖๒๕	๒๐๗
หมู่ที่ ๕	บ้านบางบ่อ	๔๐๙	๔๑๑	๘๒๐	๒๒๖
หมู่ที่ ๖	บ้านโรงกุง	๔๗๖	๔๙๔	๙๗๐	๓๔๙
หมู่ที่ ๗	บ้านโรงพิน	๖๒๕	๕๙๘	๓,๒๒๓	๔๘๖
หมู่ที่ ๘	บ้านปากมาบ	๓๐๙	๓๔๓	๓,๔๕๒	๖๗๕
หมู่ที่ ๙	บ้านชายทะเลเขตเมือง	๑๖๙	๓๗๗	๓๔๖	๓๐๖
หมู่ที่ ๑๐	บ้านบางบ่อล่าง	๑๙๗	๒๒๕	๔๒๒	๑๑๐
รวม		๔,๕๓๐	๔,๙๓๒	๙,๔๖๒	๔,๙๔๔

## ๓.๒ ช่วงอายุและจำนวนประชากร

	ชาย	หญิง	รวม
น้อยกว่า ๑ ปี ถึง ๑๗ ปี	๘๘๙	๘๖๒	๓,๓๕๓
๑๘ - ๖๐ ปี	๒,๙๘๐	๓,๓๒๕	๖,๓๐๕
มากกว่า ๖๐ ปี	๖๖๓	๙๔๕	๑,๖๐๖
รวมทั้งสิ้น	๔,๕๓๐	๔,๙๓๒	๙,๔๖๒

## ๔. สภาพทางสังคม

๔.๑ การศึกษา มีโรงเรียนในเขตพื้นที่บริการ จำนวน ๒ แห่ง ดังนี้

ชื่อสถานศึกษา	จำนวนนักเรียน	จำนวนบุคลากรทางการศึกษา	หัวหน้าสถานศึกษา
โรงเรียนบ้านบางบ่อ	๓๓	๑๖	นายสุรศักดิ์ ทองแท้
โรงเรียนไทยรัฐวิทยา ๗๐	๑๙๑	๒๐	นายวิวัฒน์ โดเหมือน
รวม	๒๒๔	๓๖	

นอกจากนี้ ยังมีศูนย์พัฒนาเด็กเล็ก ที่อยู่ในความรับผิดชอบขององค์การบริหารส่วนตำบลบางแก้ว ซึ่งได้รับการถ่ายโอนการจัดการอาหารเสริม (นม) และอาหารกลางวัน และอื่นๆ จำนวน ๒ แห่ง ดังนี้

ชื่อสถานศึกษา	จำนวนนักเรียน	จำนวนบุคลากรทางการศึกษา	หัวหน้าสถานศึกษา
ศูนย์พัฒนาเด็กเล็กบ้านโรงพิน	๒๔	๒	นายสมบัติ เขียวนิล
ศูนย์พัฒนาเด็กเล็กบ้านลัดกระปิ	๒๔	๒	นายสมบัติ เขียวนิล
รวม	๔๘	๔	

(ที่มา : โรงเรียนในเขตพื้นที่รับผิดชอบ ณ วันที่ ๑ เดือน พฤศจิกายน ๒๕๖๖)

๔.๒ สาธารณสุข ภายในเขตองค์การบริหารส่วนตำบลบางแก้วมีโรงพยาบาลส่งเสริมสุขภาพตำบล ๒ แห่ง ดังนี้

๑. โรงพยาบาลส่งเสริมสุขภาพตำบลบ้านปากมาบ ตั้งอยู่หมู่ที่ ๔ ตำบลบางแก้ว อำเภอเมืองสมุทรสงคราม จังหวัดสมุทรสงคราม ผู้ให้บริการเฉลี่ยประมาณ ๓๕ คน/วัน ผอ.รพ.สต. คือ นายชาคริต มิวงาม มีเจ้าหน้าที่รวม ๔ คน ข้าราชการ ๓ คน ลูกจ้าง ๑ คน เปิดให้บริการในเวลาราชการตั้งแต่เวลา ๐๘.๓๐ น. - ๑๖.๓๐ น. (นอกเวลาราชการ ๑๖.๓๐ น. - ๑๘.๓๐ น.) วันหยุดราชการให้บริการตั้งแต่เวลา ๐๘.๓๐ น. - ๑๖.๓๐ น.

-มีอาสาสมัครสาธารณสุขมูลฐาน (อสม.) จำนวน ๕๑ คน ประธาน อสม. คือ นายสังเวียน ชุ่นเจ้า

-มีศูนย์สาธารณสุขมูลฐานชุมชน จำนวน ๑๐ แห่ง

-ข้อมูลด้านภาวะของประชากรมีผู้ป่วยเบาหวาน ความดัน จำนวนมาก ส่วนใหญ่พบในกลุ่มผู้สูงอายุ โรคเอดส์ มือ - ปาก - เท้าในเด็ก และโรคที่มีกระบาดในท้องถิ่น คือ โรคตาแดง และโรคไข้เลือดออก ส่วนหนึ่งมาจากการขาดความตระหนักในการดูแลสุขภาพแวดล้อมภายในบริเวณบ้าน และพื้นที่ใกล้เคียง การแก้ไขปัญหาคือองค์การบริหารส่วนตำบล และหน่วยงานสาธารณสุข ได้จัดกิจกรรมส่งเสริม การให้ความรู้ และสนับสนุนงบประมาณแก่กลุ่มหรือหน่วยงานต่างๆ ในพื้นที่ต่อเนื่องเป็นประจำทุกปี

๒. โรงพยาบาลส่งเสริมสุขภาพตำบลบางแก้ว ตั้งอยู่หมู่ที่ ๙ ตำบลบางแก้ว อำเภอเมืองสมุทรสงคราม จังหวัดสมุทรสงคราม ผู้ให้บริการเฉลี่ยประมาณ ๓๕ คน/วัน ผอ.รพ.สต. คือ นายวิรพงษ์ มาดภาค มีเจ้าหน้าที่รวม ๕ คน เปิดให้บริการในเวลาราชการตั้งแต่เวลา ๐๘.๓๐ น. - ๑๖.๓๐ น. (นอกเวลาราชการ ๑๖.๓๐ น. - ๑๘.๓๐ น.) วันหยุดราชการให้บริการตั้งแต่เวลา ๐๘.๓๐ น. - ๑๖.๓๐ น.

- มีอาสาสมัครสาธารณสุขมูลฐาน (อสม.) จำนวน ๔๐ คน ประธาน อสม. คือ นายสุริยา หรือประเสริฐ

-มีศูนย์สาธารณสุขมูลฐานชุมชน จำนวน ๑๐ แห่ง

-ข้อมูลด้านภาวะของประชากรมีผู้ป่วยเบาหวาน ความดัน จำนวนมาก ส่วนใหญ่พบในกลุ่มผู้สูงอายุ โรคเอดส์ มือ - ปาก - เท้าในเด็ก และโรคที่มีกระบาดในท้องถิ่น คือ โรคตาแดง และโรคไข้เลือดออก ส่วนหนึ่งมาจากการขาดความตระหนักในการดูแลสุขภาพแวดล้อมภายในบริเวณบ้าน และพื้นที่ใกล้เคียง การแก้ไข

ปัญหาคือองค์การบริหารส่วนตำบล และหน่วยงานสาธารณสุข ได้จัดกิจกรรมส่งเสริม การให้ความรู้ และสนับสนุนงบประมาณแก่กลุ่มหรือหน่วยงานต่างๆ ในพื้นที่ต่อเนื่องเป็นประจำทุกปี

### ๔.๓ อาชญากรรม

องค์การบริหารส่วนตำบลบางแก้วไม่มีเหตุอาชญากรรมเกิดขึ้น แต่มีเหตุการณ์ลักขโมยทรัพย์สินประชาชน และทำลายทรัพย์สินของราชการ ซึ่งองค์การบริหารส่วนตำบลบางแก้วก็ได้ดำเนินการป้องกันการเกิดเหตุดังกล่าว จากการสำรวจข้อมูลพื้นฐานพบว่า ส่วนมากครัวเรือนมีการป้องกันอุบัติเหตุอย่างถูกวิธี มีความปลอดภัยในชีวิตและทรัพย์สิน ปัญหาคือจากข้อมูลที่สำรวจพบที่มีการป้องกันอุบัติเหตุอาชญากรรม วิธีการแก้ปัญหาขององค์การบริหารส่วนตำบลบางแก้ว ได้ติดตั้งกล้องวงจรปิดบริเวณหน้าองค์การบริหารส่วนตำบลบางแก้ว บริเวณจุดเสี่ยงตามหมู่บ้านและพื้นที่ตำบลบางแก้ว รวมทั้งได้ตั้งจุดตรวจจุดสกัด จุดบริการ ในช่วงเทศกาลที่มีวันหยุดหลายวันเพื่ออำนวยความสะดวกให้กับประชาชน แต่ในช่วงปีงบประมาณ พ.ศ. ๒๕๖๔ เป็นช่วงเกิดสถานการณ์ โควิด -๑๙ ซึ่งเป็นโรคติดต่อร้ายแรงระบาดไปทั่วโลก ทำให้ประเทศได้ประกาศสถานการณ์ฉุกเฉิน และออกกฎหมายเกี่ยวกับการจัดงานต่างๆ ให้ดำเนินการแบบเว้นระยะห่าง ไม่เว้นสุข และองค์กรปกครองส่วนท้องถิ่นมีหน้าที่คอยตรวจสอบ สอดส่องเหตุการณ์ต่างๆ จึงไม่พบปัญหาเกี่ยวกับการทะเลาะวิวาทของกลุ่มวัยรุ่น

### ๔.๔ ยาเสพติด

ปัญหายาเสพติดในองค์การบริหารส่วนตำบลบางแก้ว จากการที่ทางสถานีตำรวจภูธรอำเภอเมืองสมุทรสงครามได้แจ้งให้กับองค์การบริหารส่วนตำบลบางแก้วทราบนั้นพบว่าในเขตองค์การบริหารส่วนตำบลบางแก้วมีผู้ที่ติดยาเสพติดแต่เมื่อเทียบกับพื้นที่อื่นถือว่าน้อย และยังไม่พบผู้ค้า เหตุผลก็เนื่องมาจากว่าได้รับความร่วมมือกับทางผู้นำ ประชาชน หน่วยงานขององค์การบริหารส่วนตำบลบางแก้วที่ช่วยสอดส่องดูแลอยู่เป็นประจำ การแก้ไขปัญหขององค์การบริหารส่วนตำบลบางแก้วสามารถทำได้เฉพาะตามอำนาจหน้าที่เท่านั้น เช่น การณรงค์ การประชาสัมพันธ์ การแจ้งเบาะแส การฝึกอบรมให้ความรู้ ถ้านอกเหนือจากอำนาจหน้าที่ ก็เป็นเรื่องของอำเภอหรือตำรวจแล้วแต่กรณี ทั้งนี้ องค์การบริหารส่วนตำบลบางแก้วก็ได้ให้ความร่วมมือมาโดยตลอด

๔.๕ การสังคมสงเคราะห์ ด้านการจัดสวัสดิการสังคมขององค์การบริหารส่วนตำบลบางแก้ว ได้ให้การสังคมสงเคราะห์เบี้ยยังชีพให้แก่ ผู้สูงอายุ ผู้พิการ และผู้ป่วยเอดส์แล้ว ดังนี้

ตารางแสดงจำนวนผู้รับเงินเบี้ยยังชีพผู้สูงอายุ คนพิการ ผู้ป่วยเอดส์ ณ เดือน พฤศจิกายน

๒๕๖๖

หมู่ที่	๑	๒	๓	๔	๕	๖	๗	๘	๙	๑๐	รวม (คน)
ผู้สูงอายุ	๒๔๕	๑๖๕	๒๒๕	๑๑๔	๑๓๖	๑๗๐	๒๐๙	๑๖๐	๗๖	๖๔	๑,๕๖๔
คนพิการ	๓๗	๒๔	๔๓	๒๐	๒๘	๓๓	๓๒	๓๒	๑๔	๑๕	๒๗๘
ผู้ป่วยเอดส์	๒	๓	-	-	๒	-	๕	๓	-	๑	๑๖
รวม	๒๘๔	๑๙๒	๒๖๘	๑๓๔	๑๖๖	๒๐๓	๒๔๖	๑๙๕	๙๐	๘๐	๑,๘๕๘

## ๕. ระบบบริการพื้นฐาน

### ๕.๑ การคมนาคมขนส่ง

ถนนคอนกรีต	๕ สาย	รวมระยะทาง	๒.๐๗	กิโลเมตร
ถนนลาดยาง	๓๔ สาย	รวมระยะทาง	๕๖.๗๖	กิโลเมตร
ถนนลูกรัง/หินคลุก	๓ สาย	รวมระยะทาง	๓.๗๐	กิโลเมตร

### ๕.๒ การไฟฟ้า

ทุกครัวเรือนมีไฟฟ้าใช้ คิดเป็นร้อยละ ๑๐๐ จำนวน ๔,๗๗๒ ครัวเรือน

### ๕.๓ การประปา

หมู่ที่ ๑ บ้านบางประจันต์	จำนวน ๒ แห่ง
หมู่ที่ ๒ บ้านลัดดาทัพ (บางแก้ว)	จำนวน - แห่ง
หมู่ที่ ๓ บ้านคลองกลาง	จำนวน - แห่ง
หมู่ที่ ๔ บ้านลัดกระปิ	จำนวน ๑ แห่ง
หมู่ที่ ๕ บ้านบางบ่อ	จำนวน ๑ แห่ง
หมู่ที่ ๖ บ้านโรงกุ้ง	จำนวน ๓ แห่ง
หมู่ที่ ๗ บ้านโรงพิน	จำนวน ๑ แห่ง
หมู่ที่ ๘ บ้านปากมาบ	จำนวน ๒ แห่ง
หมู่ที่ ๙ บ้านชายทะเลเขตเมือง	จำนวน ๒ แห่ง
หมู่ที่ ๑๐ บ้านบางบ่อล่าง	จำนวน ๑ แห่ง

### ๕.๔ โทรศัพท์

ปัจจุบันประชาชนนิยมใช้โทรศัพท์เคลื่อนที่ มีเครือข่ายครอบคลุมพื้นที่ทั้งหมด โดยผู้ให้บริการ ได้แก่ AIS DTAC TOT และ TRUE

### ๕.๕ ไปรษณีย์หรือการสื่อสารหรือการขนส่ง และวัสดุ ครุภัณฑ์

ตำบลบางแก้วให้บริการของไปรษณีย์อำเภอเมืองสมุทรสงคราม ตั้งอยู่อำเภอเมืองสมุทรสงคราม จังหวัดสมุทรสงคราม ห่างจากตำบลบางแก้วประมาณ ๓ กิโลเมตร ซึ่งมีเจ้าหน้าที่รับส่งพัสดุครุภัณฑ์ทุกวัน (ยกเว้นวันหยุดราชการ) ได้รับความสะดวกสบายพอสมควร

## ๖. ระบบเศรษฐกิจ

### ๖.๑ การเกษตร

- เพาะปลูกพืชไร่และพืชสวน จำนวน ๕ ครัวเรือน จำนวนพื้นที่ ๔๖ ไร่
- ทำนาเกลือ จำนวน ๕๓ ครัวเรือน จำนวนพื้นที่ ๒,๕๗๒ ไร่

## ๖.๒ การประมง

๑. เกษตรกรขึ้นทะเบียนเลี้ยงกุ้ง จำนวน ๖ ราย จำนวน ๗๕ บ่อ เนื้อที่ฟาร์ม ๒๔๓.๓๒ ไร่ ผลผลิต ๕๐๔,๖๐๐ กิโลกรัม/ปี

๒. เกษตรกรขึ้นทะเบียนเลี้ยงปูทะเล จำนวน ๕ ราย จำนวน ๕ บ่อ เนื้อที่ฟาร์ม ๑๗๖ ไร่ ผลผลิต ๑๐,๐๐๐ กิโลกรัม/ปี

๓. เกษตรกรขึ้นทะเบียนปลาทะเล จำนวน ๓๑ ราย จำนวน ๔๐ บ่อ เนื้อที่ฟาร์ม ๒๔๕.๐๔ ไร่ ผลผลิต ๒๕๑,๒๐๐ กิโลกรัม/ปี

๔. เกษตรกรขึ้นทะเบียนเลี้ยงหอยทะเล จำนวน ๔๘ ราย จำนวน ๓๓๓ บ่อ เนื้อที่ฟาร์ม ๑,๙๐๓.๓๙ ไร่ ผลผลิต ๘๓๙,๖๐๐ กิโลกรัม/ปี

๕. เรือประมงพื้นบ้าน จำนวน ๑๐๔ ลำ เครื่องมือทำการประมง อวนจมปู อวนจมกุ้ง สอบปู อวนลอยปลา ซ้อนแมงกะพรุน

ที่มา : สำนักงานประมงอำเภอเมืองสมุทรสงคราม

ข้อมูล ณ วันที่ ๑๐ พฤศจิกายน ๒๕๖๕

## ๖.๓ การปลูกสัตว์

-ไม่มี

## ๖.๔ การบริการ

ห้องพัก	๒๐ แห่ง	โรงแรม	๔ แห่ง
ปั้มน้ำมัน	๖ แห่ง	ปั้มน้ำ	๗ แห่ง
บริษัทขายรถยนต์	๖ แห่ง	รถจักรยานยนต์	๔ แห่ง
ห้างสรรพสินค้า ขนาดกลาง	๓ แห่ง	ร้านค้าทั่วไป	๑๑๖ แห่ง
ร้านค้าวัสดุก่อสร้าง	๘ แห่ง	โรงงานอุตสาหกรรม	๑๔ แห่ง
ตู้ซ่อมรถยนต์	๒๔ แห่ง	ตู้ซ่อมรถจักรยานยนต์	๖ แห่ง
สถานที่เก็บเกลือ	๓๐ แห่ง	อื่นๆ	๔๓ แห่ง
ร้านอาหาร	๑๕ แห่ง		

## ๖.๕ การท่องเที่ยว

-โรงเรียนธรรมชาติป่าชายเลน หมู่ที่ ๑๐ บ้านบางบ่อล่าง ตำบลบางแก้ว อำเภอเมือง จังหวัดสมุทรสงคราม

## ๖.๖ อุตสาหกรรม

โรงงานอุตสาหกรรมตำบลบางแก้ว จำนวน ๑๗ แห่ง ดังนี้

๑. บจก. โรงงานน้ำปลาฉวีอะเส็งตราหอยหลอด
๒. หจก. โรงน้ำปลาจักรสุวรรณ
๓. หจก. โรงน้ำปลาองเจริญ
๔. บจก. ป.ประทีปทองเบสฟู้ดส์
๕. บจก.ป.ประทีปทอง ๒๐๐๐
๖. โรงกลึงสมนึกการช่าง
๗. บจก. สตีลแอดวานซ์
๘. หจก.เกลือป่นแม่กลอง



- ๙. บจก.สยามสตีลเวอร์คส์
- ๑๐. บจก.สุรใจอุตสาหกรรม
- ๑๑. บจก.น้อยเบอเกอร์
- ๑๒. บจก.สยามมารีนโพรเซสฟู๊ดส์
- ๑๓. บจก.เจริญอุตสาหกรรม
- ๑๔. บจก.ประจักษ์กิจการช่าง
- ๑๕. บจก.ทริสเลียนสตีล
- ๑๖. บจก.สยามมารีนโปรดักส์

**๖.๗ การพาณิชย์และกลุ่มอาชีพ แบ่งออกเป็น ๓ กลุ่ม ดังนี้**

- ๑. กลุ่มเกษตรกรแม่บ้านบางแก้ว
- ๒. กลุ่มเกษตรกรแปรรูป
- ๓. กลุ่มวิสาหกิจชุมชนเบอร์เกอร์ปลาทุไทย

**๖.๘ แรงงาน**

-แรงงานนอกพื้นที่ แรงงานต่างด้าว

**๗. ศาสนา ประเพณี วัฒนธรรม**

**๗.๑ การนับถือศาสนา**

ประชากรส่วนใหญ่นับถือศาสนาพุทธ ๙๐% ศาสนายิสลาม ๓% และศาสนาคริสต์ ๒% ตามลำดับ โดยมีศาสนสถาน ๒ แห่ง ดังนี้

ลำดับที่	ชื่อศาสนสถาน	สถานที่ตั้ง	หมายเหตุ
๑	วัดเจริญสุนทราราม (วัดบางบ่อ)	หมู่ที่ ๕ บ้านบางบ่อล่าง	
๒	วัดบางแก้ว	หมู่ที่ ๗ บ้านโรงหิน	

**๗.๒ ประเพณีและงานประจำปี**

ประเพณีประจำปีได้แก่ สงกรานต์ สารทไทย ตรุษไทย ลอยกระทง วันขึ้นปีใหม่ - ประเพณีที่เกี่ยวข้องกับพระพุทธศาสนา ได้แก่ การบรรพชา อุปสมบท การทอดกฐิน การถวายสลากภัต การถวายผ้าป่า นมัสการปิดทองพระพุทธรูปและรอยพระพุทธรบาท ประเพณีในวันสำคัญทางพระพุทธศาสนา เช่น วันวิสาขบูชา วันมาฆบูชา วันอาสาฬหบูชา วันเข้าพรรษา วันออกพรรษา ประเพณีงานทิ้งกระจาด ประเพณีการถวายสลากภัต

### ๗.๓ ภูมิปัญญาท้องถิ่น ภาษาถิ่น

พิธีกรรมความเชื่อของคนไทย - คนไทยเชื้อสายจีน ได้แก่ ไหว้เจ้าในเทศกาลตรุษจีน สารทจีน ไหว้พระจันทร์ ไหว้เซิ้งม้ง ไหว้ขนมจ่าง กินเจ ฯลฯ - คนไทยเชื้อสายมอญ ได้แก่ จออะโป (โกนผมไฟ) การทำศพ ฯลฯ คนไทยเชื้อสายลาว (ไทยทรงดำ) ได้แก่ ประเพณีสืบสานวัฒนธรรมไทยทรงดำ ฯลฯ

### ๗.๔ OTOP สินค้าพื้นเมืองและของที่ระลึก

- น้ำพริกเกลือ ไข่เค็ม อาหารทะเล ฯลฯ

## ๘. ทรัพยากรธรรมชาติ

### ๘.๑ น้ำ

- มีแหล่งน้ำบาดาลและน้ำทะเล

### ๘.๒ ป่าไม้

- ในพื้นที่ความรับผิดชอบองค์การบริหารส่วนตำบลบางแก้วมีป่าโกงกาง และป่าแสม

### ๘.๓ ภูเขา

- ไม่มีภูเขา

### ๘.๔ ทรัพยากรธรรมชาติที่สำคัญขององค์กรปกครองส่วนท้องถิ่น

พื้นที่ของตำบลเป็นที่ราบลุ่มติดชายฝั่งทะเลซึ่งมีการตกตะกอนทับถมเมื่อน้ำทะเลลดลงเต็มที่จะมีพื้นดินยื่นไปในทะเลกินเนื้อที่กว้าง จึงเป็นแหล่งที่อยู่อาศัยและเกิดของสัตว์ทะเลจำพวกหอยชนิดต่างๆ เป็นแหล่งอาหารและสร้างรายได้ของประชาชนในพื้นที่มีศักยภาพสามารถที่จะพัฒนาให้เป็นแหล่งท่องเที่ยวตามธรรมชาติได้

\*\*\*\*\*

**ส่วนที่ ๓**  
**การติดตามและประเมินผล**

**๑. การประเมินตนเองในการจัดทำแผนพัฒนาท้องถิ่น**

แบบที่ ๑ แบบกำกับการจัดทำแผนยุทธศาสตร์ขององค์กรปกครองส่วนท้องถิ่น

เป็นแบบประเมินตนเองในการจัดทำแผนพัฒนาขององค์กรปกครองส่วนท้องถิ่น โดยจะทำการประเมินและรายงานทุกๆ ครึ่ง หลังจากที้องค์กรปกครองส่วนท้องถิ่นได้ประกาศใช้แผนพัฒนาท้องถิ่นแล้ว

ชื่อองค์กรปกครองส่วนท้องถิ่น : องค์การบริหารส่วนตำบลบางแก้ว อำเภอเมืองสมุทรสงคราม จังหวัดสมุทรสงคราม

ประเด็นการประเมิน	มีการดำเนินงาน	ไม่มีการดำเนินงาน
<b>ส่วนที่ ๑ คณะกรรมการพัฒนาท้องถิ่น</b>		
๑. มีการจัดตั้งคณะกรรมการพัฒนาท้องถิ่นเพื่อจัดทำแผนพัฒนาท้องถิ่น	✓	
๒. มีการจัดประชุมคณะกรรมการพัฒนาท้องถิ่นเพื่อจัดทำแผนพัฒนาท้องถิ่น	✓	
๓. มีการจัดประชุมอย่างต่อเนื่องสม่ำเสมอ	✓	
๔. มีการจัดตั้งคณะกรรมการสนับสนุนการจัดทำแผนพัฒนาท้องถิ่น	✓	
๕. มีการจัดประชุมคณะกรรมการสนับสนุนการจัดทำแผนพัฒนาท้องถิ่น	✓	
๖. มีคณะกรรมการพัฒนาท้องถิ่นและประชาคมท้องถิ่น และร่วมจัดทำร่างแผนพัฒนาท้องถิ่น	✓	
<b>ส่วนที่ ๒ การจัดทำแผนการพัฒนาท้องถิ่น</b>		
๗. มีการรวบรวมข้อมูลและปัญหาสำคัญของท้องถิ่นมาจัดทำฐานข้อมูล	✓	
๘. มีการเปิดโอกาสให้ประชาชนเข้ามามีส่วนร่วมในการจัดทำแผนพัฒนาท้องถิ่น	✓	
๙. มีการวิเคราะห์ศักยภาพของท้องถิ่น (SWOT) เพื่อประเมินสถานภาพการพัฒนาท้องถิ่น	✓	
๑๐. มีการกำหนดวิสัยทัศน์และภารกิจหลักการพัฒนาท้องถิ่นที่สอดคล้องกับศักยภาพของท้องถิ่น	✓	
๑๑. มีการกำหนดวิสัยทัศน์และภารกิจหลักการพัฒนาท้องถิ่นที่สอดคล้องกับยุทธศาสตร์จังหวัด	✓	
๑๒. มีการกำหนดจุดมุ่งหมายเพื่อการพัฒนาที่ยั่งยืน	✓	
๑๓. มีการกำหนดเป้าหมายการพัฒนาท้องถิ่น	✓	
๑๔. มีการกำหนดยุทธศาสตร์การพัฒนาท้องถิ่น	✓	
๑๕. มีการกำหนดยุทธศาสตร์ที่สอดคล้องกับยุทธศาสตร์ของจังหวัด	✓	
๑๖. มีการอนุมัติและประกาศใช้แผนพัฒนาท้องถิ่น	✓	
๑๗. มีการจัดทำบัญชีกลุ่มโครงการในแผนพัฒนาท้องถิ่น	✓	
๑๘. มีการกำหนดรูปแบบการติดตามประเมินผลแผนพัฒนาท้องถิ่น	✓	

**โครงการพัฒนาท้องถิ่น**

แผนพัฒนาท้องถิ่น (พ.ศ. ๒๕๖๖ - ๒๕๗๐) (เฉพาะปี พ.ศ. ๒๕๖๖)

ยุทธศาสตร์ แนวทางการพัฒนา โครงการพัฒนาท้องถิ่น

ยุทธศาสตร์	แผนงาน	โครงการตามแผนพัฒนา		ดำเนินการจริง	
		จำนวนโครงการ	จำนวนเงิน	จำนวนโครงการ	จำนวนเงิน
๑. ด้านโครงสร้างพื้นฐานการสาธารณูปโภค	๑.๑ กลยุทธ์การก่อสร้างปรับปรุง บำรุงรักษาถนนสะพาน ทางเดินเท้า ให้มีสภาพดี และได้มาตรฐานเพื่อการสัญจรที่สะดวก -แผนงานอุตสาหกรรมและการโยธา	๓๗	๓๗,๒๗๓,๒๐๐	๓๖	๓๕,๒๑๕,๐๐๐
	๑.๒ กลยุทธ์ การขุดลอกแพรงสาธารณะที่ตื้นเขินเพื่อการสัญจร การระบายน้ำ การนำน้ำมาใช้เพื่อการทำนาเกลือ และเพาะเลี้ยงสัตว์น้ำ -แผนงานการเกษตร	๕	๑๑,๕๘๘,๐๐๐	๓	๘๕๕,๐๐๐
	๑.๓ กลยุทธ์ การพัฒนาระบบไฟฟ้าแสงสว่างสาธารณะ -แผนงานเกษตรและชุมชน	๗	๗,๑๕๐,๐๐๐	-	
	๑.๔ กลยุทธ์ การพัฒนาระบบประปาหมู่บ้าน ประปาภูมิภาค -แผนงานเกษตรและชุมชน	๒๑	๓๒,๖๓๐,๐๐๐	๑	๗๘๐,๐๐๐
๒. ด้านการส่งเสริมพัฒนาและฟื้นฟูอาชีพของราษฎรส่งเสริมให้กลุ่มอาชีพมีการพัฒนาด้านการแปรรูปผลิตภัณฑ์เพิ่มคุณภาพและรายได้	๒.๑ กลยุทธ์ การส่งเสริมให้เกิดการรวมตัวเป็นกลุ่มอาชีพที่มีความเหนียวแน่นมั่นคง -แผนงานสร้างความเข้มแข็งของชุมชน	๗	๕๖๐,๐๐๐	๓	๒๐,๐๐๐
	๒.๒ กลยุทธ์ ส่งเสริมการแปรรูปผลิตภัณฑ์เพื่อการเพิ่มมูลค่า เพิ่มรายได้แก่ราษฎร -แผนงานสร้างความเข้มแข็งของชุมชน	๕	๕๑๐,๐๐๐	๑	๕๐,๐๐๐
	๒.๓ กลยุทธ์ สนับสนุนด้านเงินทุน วัสดุอุปกรณ์ การฝึกอบรมแก่กลุ่มอาชีพต่างๆ -แผนงานสร้างความเข้มแข็งของชุมชน	๓	๓,๓๓๐,๐๐๐		๓๐,๐๐๐

ยุทธศาสตร์	แผนงาน	โครงการตามแผนพัฒนา		ดำเนินการจริง	
		จำนวนโครงการ	จำนวนเงิน	จำนวนโครงการ	จำนวนเงิน
๒. ด้านการส่งเสริมพัฒนา และฟื้นฟูอาชีพของราษฎร ส่งเสริมให้กลุ่มอาชีพมีการ พัฒนาด้านการแปรรูป ผลิตภัณฑ์เพิ่มคุณภาพและ รายได้ (ต่อ)	๒.๕ กลยุทธ์ จัดทำอาชีพเสริม แก่เยาวชนระหว่างปิดภาคเรียน และราษฎรที่ว่างงานตามฤดูกาล -แผนงานสร้างความเข้มแข็งของ ชุมชน	๓	๒๕๐,๐๐๐	๓	
๓. ด้านการยกระดับคุณภาพ ชีวิตความเป็นอยู่ ส่งเสริม การศึกษา และสังคม สงเคราะห์	๓.๑ กลยุทธ์ การสนับสนุน/จัด กิจกรรมทางสังคม การต่อต้าน ยาเสพติด ซึ่งเป็นต้นตอของ ปัญหาอาชญากรรมและอื่นๆ -แผนงานการรักษาความสงบ ภายใน	๑๒	๒,๓๐๕,๓๕๕	๓	๕๖๕,๐๐๐
	-แผนงานสาธารณสุข	๓	๒๕๐,๐๐๐	๒	๕๐,๐๐๐
	๓.๒ กลยุทธ์ การให้ความรู้ด้าน การระวังรักษาสุขภาพอนามัย -แผนงานสาธารณสุข	๓๕	๘๕๐,๐๐๐		
	-แผนงานงบกลาง	๓	๒๐๐,๐๐๐	๑	๓๘๐,๐๐๐
	๓.๓ กลยุทธ์ การส่งเสริมให้เด็ก เยาวชน ได้มีพัฒนาการได้สมวัย สามารถศึกษาต่อในระดับที่สูงขึ้น ได้อย่างเหมาะสม -แผนงานการศึกษา	๑๒	๕,๑๓๙,๙๘๐	๑๕	๒,๙๖๙,๙๓๓
	-แผนงานเศษและชุมชน	๓	๕๘๐,๐๐๐		
	-แผนงานอุตสาหกรรมและโยธา	๓	๑,๐๐๐,๐๐๐		
	๓.๔ กลยุทธ์ การจัดสร้างศูนย์ การเรียนรู้ชุมชน/จัดกิจกรรม ส่งเสริมการเรียนรู้แก่ราษฎร พัฒนาไปสู่การเรียนรู้ตลอดชีวิต -แผนงานบริหารงานทั่วไป	๒๑	๓๒,๖๖๙,๖๐๐		
	-แผนงานสร้างความเข้มแข็งของ ชุมชน	๑๙	๓,๐๐๐,๐๐๐	๕	๘๓๕,๐๐๐
	-แผนงานอุตสาหกรรมและโยธา	๒	๕,๑๓๐,๐๐๐		

ยุทธศาสตร์	แผนงาน	โครงการตามแผนพัฒนา		ดำเนินการจริง	
		จำนวนโครงการ	จำนวนเงิน	จำนวนโครงการ	จำนวนเงิน
๓. ด้านการยกระดับคุณภาพชีวิตความเป็นอยู่ ส่งเสริมการศึกษา และสังคมสงเคราะห์ (ต่อ)	๓.๕ กลยุทธ์ การให้การสงเคราะห์แก่คนชรา คนพิการ ผู้ป่วยโรคเรื้อรัง และผู้ด้อยโอกาส	๙	๒,๒๙๐,๐๐๐		
	-แผนงานสังคมสงเคราะห์	๑	๕,๐๐๐,๐๐๐		
	-แผนงานรพท.สงเคราะห์	๓	๓๙,๖๒๐,๐๐๐		
๔. ด้านการพัฒนาด้านการอนุรักษ์ การฟื้นฟูทรัพยากรธรรมชาติ และสิ่งแวดล้อมที่ยั่งยืน และส่งเสริมการท่องเที่ยวเชิงอนุรักษ์	๔.๑ กลยุทธ์ การรณรงค์สร้างจิตสำนึก การจัดอบรมผู้นำชุมชน ประชาชน นักเรียน นักศึกษา เพื่อให้มีจิตสำนึกและมีส่วนร่วมในการอนุรักษ์ทรัพยากรธรรมชาติและสิ่งแวดล้อม	๗	๓๕๕,๐๐๐		
	-แผนงานสหประชาชาติและชุมชน	๑๒	๙,๓๗๕,๐๐๐	๒	๕๐,๐๐๐
	๔.๒ กลยุทธ์ การรณรงค์กิจกรรมปลูกป่าชายเลนชายหาดตามพื้นที่ชายฝั่งทะเลและตามแนวลำคลอง	๓	๒๐๐,๐๐๐		
	-แผนงานการเกษตร	๓	๖,๒๐๐,๐๐๐		
	๔.๓ กลยุทธ์ การอนุรักษ์และฟื้นฟูแหล่งเพาะพันธุ์สัตว์น้ำตามธรรมชาติ การป้องกันการกัดเซาะชายฝั่ง	๓	๖,๒๐๐,๐๐๐		
-แผนงานการเกษตร	๓	๖,๒๐๐,๐๐๐			
๔.๔ กลยุทธ์ ส่งเสริมและพัฒนาแหล่งท่องเที่ยวเชิงอนุรักษ์ การจัดกิจกรรมด้านการท่องเที่ยว การบริการท่องเที่ยวและอื่นๆ	๖	๓๘๐,๐๐๐			
-แผนงานศาสนา วิถีชุมชนและนันทนาการ	๖	๓๘๐,๐๐๐			

ยุทธศาสตร์	แผนงาน	โครงการตามแผนพัฒนา		ดำเนินการจริง	
		จำนวนโครงการ	จำนวนเงิน	จำนวนโครงการ	จำนวนเงิน
๕. ด้านการอนุรักษ์ประเพณีวัฒนธรรมภูมิปัญญาท้องถิ่น และการส่งเสริมการนันทนาการ พักผ่อนหย่อนใจและการกีฬา	๕.๑ กลยุทธ์ การส่งเสริมและการจัดกิจกรรม พื้นที่อนุรักษ์ประเพณีวัฒนธรรมภูมิปัญญาท้องถิ่น -แผนงานศาสนา วัฒนธรรม และนันทนาการ	๓๓	๒,๗๕๐,๐๐๐	๓	๕๓๐,๐๐๐
	๕.๒ กลยุทธ์ การจัดสร้างสวนหย่อมสาธารณะ เพื่อการพักผ่อนหย่อนใจ -แผนงานการเกษตร	๕	๔,๗๐๐,๐๐๐		
	๕.๓ กลยุทธ์ การจัดสร้างสนามกีฬา ประจำหมู่บ้าน/ตำบล สนับสนุนอุปกรณ์กีฬาให้แก่หมู่บ้านชุมชน และจัดแข่งขันกีฬาประจำตำบล -แผนงานศาสนา วัฒนธรรม และนันทนาการ	๔	๒,๑๕๐,๐๐๐		
<b>รวม</b>		<b>๔๒</b>	<b>๙,๖๐๐,๐๐๐</b>	<b>๓</b>	<b>๕๘๐,๐๐๐</b>

๓. ผลการดำเนินงานตามงบประมาณที่ได้รับ และการเบิกจ่ายงบประมาณ

๓.๓ ผลการดำเนินงานตามงบประมาณที่ได้รับ และการเบิกจ่ายงบประมาณ ในปีงบประมาณ พ.ศ. ๒๕๖๖ (เป็นโครงการเพื่อการพัฒนาท้องถิ่นที่ได้ดำเนินการจริง)

ยุทธศาสตร์ที่ ๑ ด้านโครงสร้างพื้นฐานการสาธารณสุขโรค

ลำดับ ที่	โครงการ	งบประมาณ (บาท)	การเบิกจ่าย	หน่วยงานรับผิดชอบ	หมายเหตุ
๑	โครงการวางผ่านปูนทางเดินเท้า หมู่ที่ ๔,๕,๘,๙,๑๐ ตำบลบางแก้ว อำเภอเมืองสมุทรสงคราม จังหวัดสมุทรสงคราม	๓๗๕,๐๐๐	๓๗๕,๐๐๐	กองช่าง	งบ อบต.
๒	โครงการก่อสร้างถนนคอนกรีตเสริมเหล็กบริเวณบ้านนายสุชาติ หมู่ที่ ๔ ตำบลบางแก้ว อำเภอเมืองสมุทรสงคราม จังหวัดสมุทรสงคราม	๔๘๕,๐๐๐.๐๐	๔๘๕,๐๐๐.๐๐	กองช่าง	งบ อบต.
๓	โครงการก่อสร้างถนนแอสฟัลติกคอนกรีต สายเสียบคลอง ๒ มิ้มตะวันออก หมู่ที่ ๖ ตำบลบางแก้ว อำเภอเมืองสมุทรสงคราม จังหวัดสมุทรสงคราม	๔๘๓,๐๐๐.๐๐	๔๖๕,๐๐๐.๐๐	กองช่าง	งบ อบต.
๔	โครงการก่อสร้างศาลาอเนกประสงค์ประจำหมู่บ้าน หมู่ที่ ๑ ตำบลบางแก้ว	๑,๓๐๐,๐๐๐.๐๐	ผูกพัน	กองช่าง	งบ อบต.
๕	โครงการก่อสร้างถนนภายในหมู่บ้าน (บริเวณบ้านนางสุนันดา สิทธิรุ่ง) หมู่ที่ ๓ ตำบลบางแก้ว อำเภอเมืองสมุทรสงคราม จังหวัดสมุทรสงคราม	๒๕๘,๐๐๐.๐๐	๒๕๘,๐๐๐.๐๐	กองช่าง	งบ อบต.
๖	โครงการปรับปรุงซ่อมแซมสะพาน ในแนวถนนพระราม ๒ - บางบ่อล่าง หมู่ที่ ๗.๑๐ ตำบลบางแก้ว อำเภอเมืองสมุทรสงคราม จังหวัดสมุทรสงคราม	๔๘๘,๐๐๐	๔๘๘,๐๐๐.๐๐	กองช่าง	งบ อบต.
๗	โครงการถนนดินบริเวณพื้นที่การองค์การบริหารส่วนตำบลบางแก้ว (ที่ดินที่ซื้อใหม่)	๓,๘๗๒,๐๐๐	อยู่ระหว่างดำเนินการ	กองช่าง	งบ อบต.



ลำดับ ที่	โครงการ	งบประมาณ (บาท)	การเบิกจ่าย	หน่วยงาน รับผิดชอบหลัก	หมายเหตุ
๘	โครงการก่อสร้างถนนดินลูกรังผิวจราจรหินคลุกเสียบคลองหนึ่ง หมู่ที่ ๖, ๙ ตำบลบางแก้ว	๒,๔๒๖,๐๐๐	อยู่ระหว่างดำเนินการ	กองช่าง	จ่ายขาดเงินสะสม สามัญ สมัยที่ ๓/๒๕๖๖
๙	โครงการก่อสร้างถนนแอสฟัลท์ติดคอนกรีตขอบท่อถังประปา หมู่ที่ ๘ ตำบลบางแก้ว	๑๙๒,๐๐๐	๑๖๐,๐๐๐	กองช่าง	จ่ายขาดเงินสะสม สามัญ สมัยที่ ๓/๒๕๖๖
๑๐	โครงการปรับปรุงซ่อมแซมศาลาอเนกประสงค์ประจำหมู่บ้าน หมู่ที่ ๘ ตำบลบางแก้ว	๓๒๐,๐๐๐	๓๓๙,๐๐๐	กองช่าง	จ่ายขาดเงินสะสม สามัญ สมัยที่ ๓/๒๕๖๖
๑๑	โครงการปรับปรุงซ่อมแซมสะพานทางเดินเท้าข้ามคลองบางประจิมต์ หมู่ที่ ๓ เชื่อมหมู่ที่ ๗ ตำบลบางแก้ว	๒๖๐,๐๐๐	๒๕๙,๐๐๐	กองช่าง	จ่ายขาดเงินสะสม สามัญ สมัยที่ ๓/๒๕๖๖
๑๒	โครงการปรับปรุงซ่อมแซมสะพานทางเดินเท้าข้ามคลองสี่ตะกบปี หมู่ที่ ๔ ตำบลบางแก้ว	๕๐๐,๐๐๐	๔๙๘,๐๐๐	กองช่าง	จ่ายขาดเงินสะสม สามัญ สมัยที่ ๓/๒๕๖๖
๑๓	โครงการปรับปรุงถนน ค.ส.ส.บริเวณหน้าโบสถ์วัดบางบ่อ หมู่ที่ ๕ ตำบลบางแก้ว	๑๘๘,๐๐๐	๑๘๘,๐๐๐	กองช่าง	จ่ายขาดเงินสะสม สามัญ สมัยที่ ๓/๒๕๖๖
๑๔	โครงการปรับปรุงถนนแอสฟัลท์ติดคอนกรีตสายบางแก้วเชื่อมบางจะเกร็ง หมู่ที่ ๓ ตำบลบางแก้ว	๒๓๘,๐๐๐	๒๓๗,๐๐๐	กองช่าง	จ่ายขาดเงินสะสม สามัญ สมัยที่ ๓/๒๕๖๖
๑๕	โครงการปรับปรุงศาลาอเนกประสงค์ประจำหมู่บ้าน หมู่ที่ ๓ ตำบลบางแก้ว	๒๐๓,๐๐๐	๒๐๓,๐๐๐	กองช่าง	จ่ายขาดเงินสะสม สามัญ สมัยที่ ๓/๒๕๖๖

ลำดับ ที่	โครงการ	งบประมาณ (บาท)	การเบิกจ่าย	หน่วยงาน รับผิดชอบหลัก	หมายเหตุ
๑๖	โครงการจัดซื้อที่ดินเพื่อกิจการอันเป็นประโยชน์สำหรับให้บริการสาธารณสุขแก่ประชาชน (ศูนย์บริการประชาชน) จำนวนเนื้อที่ไม่น้อยกว่า ๒๐ ไร่	๒๓,๖๒๕,๐๐๐	๒๓,๖๒๕,๐๐๐	กองช่าง	จ่ายขาดเงินสะสม สามัญ สมัยที่ ๒/๒๕๖๕
๑๗	โครงการเจาะบาดาล หมู่ที่ ๘ ตำบลบางแก้ว	๗๘๐,๐๐๐	อยู่ระหว่าง ดำเนินการ	กองช่าง	จ่ายขาดเงินสะสม สามัญ สมัยที่ ๓/๒๕๖๖
๑๘	โครงการขุดลอกคลองพืชมานู หมู่ที่ ๖,๗ ตำบลบางแก้ว	๘๕๕,๐๐๐	อยู่ระหว่าง ดำเนินการ	กองช่าง	จ่ายขาดเงินสะสม สามัญ สมัยที่ ๓/๒๕๖๗
๑๙	โครงการก่อสร้างสะพานดินเท้า คลส. เขียบคลองบางบ่อ หมู่ที่ ๗ ตำบล บางแก้ว อำเภอเมืองสมุทรสงคราม จังหวัดสมุทรสงคราม	๓,๕๐๘,๐๐๐.๐๐	ผูกพัน	กองช่าง	งบ อปท. อยู่ระหว่างดำเนินการ

ยุทธศาสตร์ที่ ๒ ด้านการส่งเสริมพัฒนาและฟื้นฟูอาชีพของราษฎร ส่งเสริมให้กลุ่มอาชีพมีการพัฒนาด้านการแปรรูปผลิตภัณฑ์เพิ่มคุณภาพและรายได้  
แนวทางที่ ๑ ส่งเสริมให้เกิดการรวมตัวเป็นกลุ่มอาชีพที่มีความเหนียวแน่นมั่นคง  
แผนงานสร้างความเข้มแข็งของชุมชน

ลำดับ ที่	โครงการ	งบประมาณ (บาท)	การเบิกจ่าย	หน่วยงาน รับผิดชอบหลัก	หมายเหตุ
๓	โครงการจัดอบรมกลุ่มอาชีพตามความถนัดและความต้องการของ ราษฎร (หมู่ ๓-๑๐)	๒๐,๐๐๐	๑๘,๒๔๓	กองสวัสดิการ สังคมฯ	งบ อบต.

ยุทธศาสตร์ที่ ๒ ด้านการส่งเสริมพัฒนาและฟื้นฟูอาชีพของราษฎร ส่งเสริมให้กลุ่มอาชีพมีการพัฒนาด้านการแปรรูปผลิตภัณฑ์เพิ่มคุณภาพและรายได้  
แนวทางที่ ๓ สนับสนุนด้านเงินทุน วัสดุ อุปกรณ์ การฝึกอบรมแก่กลุ่มอาชีพต่างๆ  
แผนงานสร้างความเข้มแข็งของชุมชน

ลำดับ ที่	โครงการ	งบประมาณ (บาท)	การเบิกจ่าย	หน่วยงาน รับผิดชอบหลัก	หมายเหตุ
๑	โครงการสนับสนุนการค้าเนืองงานของศูนย์บริการและถ่ายทอด เทคโนโลยีการเกษตรประจำตำบล	๑๐,๐๐๐	๒,๒๕๐	กองสวัสดิการ สังคมฯ	งบ อบต.

ยุทธศาสตร์ที่ ๒ ด้านการส่งเสริมพัฒนาและฟื้นฟูอาชีพของราษฎร ส่งเสริมให้กลุ่มอาชีพมีการพัฒนาด้านการปรับปรุงผลิตภัณฑ์เพิ่มคุณภาพและรายได้  
แนวทางการที่ ๔ จัดทำอาชีพเสริมแก่เยาวชน ระหว่างปิดภาคเรียนและราษฎรที่ว่างงานตามฤดูกาล  
แผนงานสร้างความเข้มแข็งของชุมชน

ลำดับ ที่	โครงการ	งบประมาณ (บาท)	การเบิกจ่าย	หน่วยงาน รับผิดชอบหลัก	หมายเหตุ
๑	โครงการจ้างนักเรียน นักศึกษาทำงานในช่วงปิดภาคเรียน	๕๐,๐๐๐	๓๔,๕๐๐	กองสวัสดิการ สังคมฯ	งบ อบต.

ยุทธศาสตร์ที่ ๓ การพัฒนาด้านการยกระดับคุณภาพชีวิตความเป็นอยู่ ส่งเสริมการศึกษาและสังคมสร้างสรรค์  
 แนวทางที่ ๑ สนับสนุน/จัดกิจกรรมทางสังคม การต่อต้านยาเสพติด ซึ่งเป็นต้นตอของปัญหาอาชญากรรมและอื่น ๆ  
 แผนงานรักษาความสงบภายใน

ลำดับ ที่	โครงการ	งบประมาณ (บาท)	การเบิกจ่าย	หน่วยงาน รับผิดชอบหลัก	หมายเหตุ
๓	โครงการฝึกอบรมอาสาสมัครป้องกันภัยฝ่ายพลเรือน (อปพร.) พลิกสูตรหมบวน	๕๐๐,๐๐๐	๒๗๕,๕๓๕.๐๐	สำนักปลัด	งบ อบต.
๒	โครงการป้องกันและลดอุบัติเหตุทางถนน ในช่วงเทศกาลปีใหม่และเทศกาล สงกรานต์และจุดตรวจร่วมในโอกาสต่างๆตามที่ได้รับมอบหมาย	๒๐๐,๐๐๐	๕๗,๖๘๐.๐๐	สำนักปลัด	งบ อบต.
๓	โครงการป้องกันและบรรเทาสาธารณภัย	๓๐,๐๐๐	๒๗,๓๗๕.๐๐	สำนักปลัด	งบ อบต.

ยุทธศาสตร์ที่ ๓ ด้านการยกระดับคุณภาพชีวิตความเป็นอยู่ ส่งเสริมการศึกษา และสังคมสงเคราะห์  
 แนวทางที่ ๒ ให้ความรู้ด้านการระงับรักษาสุขภาพอนามัย  
 แผนงานสาธารณสุข

ลำดับ ที่	โครงการ	งบประมาณ (บาท)	การเบิกจ่าย	หน่วยงาน รับผิดชอบหลัก	หมายเหตุ
๑	โครงการกำจัดขยะและแหล่งเพาะพันธุ์ยุง ในตำบล (หมู่ ๑-๑๐)	๓๐,๐๐๐	ไม่ใช้งบประมาณ	กองสาธารณสุขฯ	งบ อบต.
๒	โครงการรณรงค์ควบคุมโรคพิษสุนัขบ้า การทำหมันสุนัขและแมว	๒๐,๐๐๐	๓๙,๕๐๐	กองสาธารณสุขฯ	งบ อบต.

ยุทธศาสตร์ที่ ๓ ด้านการยกระดับคุณภาพชีวิตความเป็นอยู่ ส่งเสริมการศึกษา และสังคมสงเคราะห์  
 แนวทางที่ ๒ ให้ความรู้ด้านการระงับรักษาสุขภาพอนามัย  
 แผนงานงบกลาง

ลำดับ ที่	โครงการ	งบประมาณ (บาท)	การเบิกจ่าย	หน่วยงาน รับผิดชอบหลัก	หมายเหตุ
๑	โครงการเงินสมทบกองทุนหลักประกันสุขภาพแห่งชาติสำหรับสมทบเจ้า กองทุนหลักประกันสุขภาพระดับท้องถิ่นหรือพื้นที่ องค์การบริหารส่วนตำบล บางแก้ว จังหวัดสมุทรสงคราม	๓๘๐,๐๐๐	๓๘๐,๐๐๐	กองสาธารณสุขฯ	งบ อบต.

ยุทธศาสตร์ที่ ๓ ด้านการยกระดับคุณภาพชีวิตความเป็นอยู่ ส่งเสริมการศึกษา และสังคมสร้างสรรค์  
 แนวทางที่ ๓ ส่งเสริมให้เด็กเยาวชนได้มีพัฒนาการได้สมวัย สามารถศึกษาต่อในระดับที่สูงขึ้นได้อย่างเหมาะสม  
 แผนงานการศึกษา

ลำดับ ที่	โครงการ	งบประมาณ (บาท)	การเบิกจ่าย	หน่วยงาน รับผิดชอบหลัก	หมายเหตุ
๓	โครงการจัดงานวันเด็กของ อบต. หรือจัดร่วมกับศูนย์พัฒนาเด็กเล็กและโรงเรียน ในพื้นที่ตำบลบางแก้ว	๒๐๐,๐๐๐.๐๐	๑๗๘,๓๕๐.๐๐	กองการศึกษา	งบ อบต.
๒	โครงการสนับสนุน/จัดหาสื่อการเรียนการสอนแก่ศูนย์พัฒนาเด็กเล็กและ สถานศึกษาในท้องถิ่น	๕๐,๐๐๐.๐๐	๕,๗๘๘.๐๐	กองการศึกษา	งบ อบต.
๓	โครงการสนับสนุนการทำนิตงาน/กิจกรรม/งบประมาณตามโครงการของศูนย์ พัฒนาเด็กเล็กของ อบต.	๑๕,๐๐๐	๕,๗๘๕.๐๐	กองการศึกษา	งบ อบต.
๔	โครงการเลี้ยงอาหารกลางวันแก่เด็กนักเรียนศูนย์พัฒนาเด็กเล็ก ๒ แห่ง	๕๘๓,๖๓๐.๐๐	๕๕๐,๗๐๖.๐๐	กองการศึกษา	งบ อบต.
๕	โครงการอุดหนุนงบประมาณอาหารกลางวันแก่นักเรียนในเขตพื้นที่ อบต.บางแก้ว	๑,๐๐๕,๕๐๐.๐๐	๕๒๐,๕๖๓.๐๐	กองการศึกษา	งบ อบต.
๖	โครงการจัดหาอาหารเสริมแก่นักเรียนศูนย์พัฒนาเด็กเล็ก ๒ แห่ง ของ อบต.บางแก้ว	๖๓๗,๕๓๒	๕๘๕,๐๖๕.๗๐	กองการศึกษา	งบ อบต.
๗	โครงการจ้างครูสอนนักเรียนเสริมสร้างคุณภาพการศึกษาโรงเรียนบ้านบางบ่อ	๒๕๐,๐๐๐	๒๕๐,๐๐๐	กองการศึกษา	งบ อบต.
๘	โครงการจ้างครูสอนนักเรียนเสริมสร้างคุณภาพการศึกษาโรงเรียนไทยรัฐวิทยา ๓๐ (บ้านบางแก้ว)	๓๐๘,๐๐๐	๓๐๘,๐๐๐	กองการศึกษา	งบ อบต.
๙	โครงการส่งเสริมทักษะดนตรีสากลและนาฏศิลป์ไทย โรงเรียนไทยรัฐวิทยา ๓๐ (บ้านบางแก้ว)	๕๐,๐๐๐	๕๐,๐๐๐	กองการศึกษา	งบ อบต.
๑๐	โครงการหมุนเวียนน้ำแม่ ถ้าช่วยดูแลป้องกัน	๕๐,๐๐๐	๕,๗๒๐	กองการศึกษา	งบ อบต.

ลำดับ ที่	โครงการ	งบประมาณ (บาท)	การเบิกจ่าย	หน่วยงาน รับผิดชอบหลัก	หมายเหตุ
๑๑	โครงการปฐมวัยพิเศษ/การประจวบผู้ปกครอง	๖,๐๐๐	๑,๕๐๐.๐๐	กองการศึกษาฯ	งบ อบต.
๑๒	โครงการสร้างภูมิคุ้มกันทางสังคมและเยาวชน อบต.บางแก้ว	๓๐,๐๐๐	๗,๘๖๕.๐๐	กองการศึกษาฯ	งบ อบต.
๑๓	โครงการค่าใช้จ่ายในการจัดการศึกษาสำหรับศูนย์พัฒนาเด็กเล็ก	๓๖,๑๖๐	๓๕,๐๘๔.๐๐	กองการศึกษาฯ	งบ อบต.

ยุทธศาสตร์ที่ ๓ การพัฒนาด้านการยกระดับคุณภาพชีวิตความเป็นอยู่ ส่งเสริมการศึกษาและสังคมสงเคราะห์  
แนวทางที่ ๔ จัดสร้างศูนย์การเรียนรู้ชุมชน/จัดกิจกรรมส่งเสริมการเรียนรู้แก่ราษฎร เพื่อพัฒนาไปสู่การเรียนรู้ตลอดชีวิต  
แผนงานสร้างความเข้มแข็งของชุมชน

ลำดับ ที่	โครงการ	งบประมาณ (บาท)	การเบิกจ่าย	หน่วยงาน รับผิดชอบหลัก	หมายเหตุ
๑	โครงการจัดซื้อหนังสือพิมพ์หรือนิตยสารสำหรับที่อ่านหนังสือพิมพ์ประจำหมู่บ้าน(หมู่ ๑-๓๐)	๗๓,๐๐๐	๗๓,๐๐๐	กองสวัสดิการ สังคม	งบ อบต.
๒	โครงการ อบต.สัมพันธ์พบประชาชน/การยกย่องประชาชนหมู่บ้าน,ตำบล ฯลฯ	๓๐,๐๐๐	ไม่ใช้งบ (งบอำเภอฯ)	สำนักปลัด	งบ อบต.
๓	โครงการจัดทำแผนพัฒนาท้องถิ่นของ อบต.บางแก้ว	๕๐,๐๐๐	๓๕,๒๕๐	สำนักปลัด	งบ อบต.
๔	โครงการจัดทำแผนการค้าแรงงานและการติดตามประเมินผลแผนพัฒนาของ อบต.บางแก้ว	๓๐,๐๐๐	ไม่ใช้งบ	สำนักปลัด	งบ อบต.



แผนงานสร้างความเข้มแข็งของชุมชน

ลำดับ ที่	โครงการ	งบประมาณ (บาท)	การเบิกจ่าย	หน่วยงาน รับผิดชอบหลัก	หมายเหตุ
๑	โครงการจัดทำแผนพื้นที่ฯ/ปรับปรุงแผนที่ภาษีและทะเบียนทรัพย์สิน	๕๗๒,๐๐๐	๕๒๓,๕๕๕	กองคลัง	งบ อบต.
๒	โครงการอบรมสิทธิอบรมคุณธรรม จริยธรรม ให้กับประชาชนตำบลบางแก้ว	๒๐,๐๐๐	๑๔,๖๔๕	สำนักปลัด	งบ อบต.
๓	โครงการอบรมสิทธิอบรมคุณธรรม จริยธรรม ให้กับผู้บริหาร /พนักงานส่วน ตำบล	๒๐,๐๐๐	๑๘,๑๐๖	สำนักปลัด	งบ อบต.

ยุทธศาสตร์ที่ ๓ การพัฒนาด้านการยกระดับคุณภาพชีวิตความเป็นอยู่ ส่งเสริมการศึกษาและสังคมสงเคราะห์  
แนวทางที่ ๕ ให้การสงเคราะห์แก่คนชรา คนพิการ ผู้ด้อยโอกาส  
แผนงาน สร้างความเข้มแข็งของชุมชน

ลำดับ ที่	โครงการ	งบประมาณ (บาท)	การเบิกจ่าย	หน่วยงาน รับผิดชอบหลัก	หมายเหตุ
๑	โครงการส่งเสริมและพัฒนาคุณภาพชีวิตผู้สูงอายุ ด้านกายจิตสังคม	๒๐,๐๐๐	๑๓,๕๒๐	กองสวัสดิการสังคม	งบ อบต.
๒	โครงการตัดผมฟรีให้กับประชาชนผู้ด้อยโอกาสในพื้นที่	๕๐,๐๐๐	๒๓,๖๘๐	กองสวัสดิการสังคม	งบ อบต.

ยุทธศาสตร์ที่ ๔ การพัฒนาด้านการอนุรักษ์ การฟื้นฟูทรัพยากรธรรมชาติ สิ่งแวดล้อมที่ยั่งยืนและส่งเสริมการท่องเที่ยวเชิงอนุรักษ์  
แนวทางการที่ ๑ รมรณรงค์สร้างจิตสำนึกการจัดค่ายเยาวชน การจัดอบรมผู้นำชุมชน การจัดอบรมผู้นำชุมชน ประชาชน เพื่อให้มีจิตสำนึกและมีส่วนร่วมในการอนุรักษ์ทรัพยากรธรรมชาติและสิ่งแวดล้อม  
แผนงาน สร้างความเข้มแข็งของชุมชน/ครอบครัวและชุมชน

ลำดับ ที่	โครงการ	งบประมาณ (บาท)	การเบิกจ่าย	หน่วยงาน รับผิดชอบหลัก	หมายเหตุ
๓	โครงการรณรงค์ทำความสะอาดคูคลองสาธารณะ ถนนสาธารณะ วัด โรงเรียน (big cleaning day)	๓๐,๐๐๐	ไม่ใช้งบฯ	สำนักปลัด	งบ อบต.
๒	โครงการรณรงค์ทำความสะอาด คูคลองสาธารณะ ถนนสาธารณะ วัด โรงเรียน	๒๐,๐๐๐	ไม่ใช้งบฯ	กองสาธารณสุข	งบ อบต.

ยุทธศาสตร์ที่ ๕ ด้านการอนุรักษ์ประเพณี วัฒนธรรมภูมิปัญญาท้องถิ่นและการส่งเสริมการ บันทึบทนาการ พัฒนาคณะพัฒนาหอศิลป์และการกีฬา  
แนวทางการที่ ๑ ส่งเสริมและจัดกิจกรรมฟื้นฟูอนุรักษ์ประเพณี วัฒนธรรม ภูมิปัญญาท้องถิ่น  
แผนงาน การศึกษาวัฒนธรรมและบันทึกนาการ

ลำดับ ที่	โครงการ	งบประมาณ (บาท)	การเบิกจ่าย	หน่วยงาน รับผิดชอบหลัก	หมายเหตุ
๓	โครงการส่งเสริมให้ประชาชนเข้าวัดฟังธรรมในเทศกาลและวันสำคัญทาง ศาสนา	๒๐,๐๐๐	ไม่ใช้งบฯ	กองการศึกษา	งบ อบต.
๒	โครงการจัดกิจกรรมวันผู้สูงอายุและประเพณีสงกรานต์	๒๕๐,๐๐๐	๒๓๓,๐๙๒.๓๐	กองการศึกษาฯ	งบ อบต.

ยุทธศาสตร์ที่ ๕ การพัฒนาด้านการอนุรักษ์ประเพณี วัฒนธรรม ภูมิปัญญาท้องถิ่นและการส่งเสริมการส่งเสริมนักเรียนที่อ่อนไหวและการศึกษา  
 แนวทางที่ ๓ จัดสร้างสนามกีฬาหมู่บ้าน/ตำบล สนับสนุนอุปกรณ์กีฬาให้แก่หมู่บ้าน ชุมชนและจัดการแข่งขันกีฬาประจำตำบล  
 แผนงาน การศาสนาวัฒนธรรมและันทนาการ

ลำดับ ที่	โครงการ	งบประมาณ (บาท)	การเบิกจ่าย	หน่วยงาน รับผิดชอบหลัก	หมายเหตุ
๑๓	โครงการจัดการแข่งขันกีฬาเชื่อมความสัมพันธ์ตำบลบ้านยาเสพติดบางแก้วสัมพันธ์	๒๐๐,๐๐๐	๑๙๘,๓๔๓.๖๐	กองการศึกษาฯ	งบ อบต.

ผลการดำเนินงานตามงบประมาณที่ได้รับและการเบิกจ่ายงบประมาณ ในปีงบประมาณ พ.ศ. ๒๕๖๖ (แต่ไม่ได้ดำเนินการ)  
 ยุทธศาสตร์ที่ ๑ ด้านโครงสร้างพื้นฐานการสาธารณสุขภาค

ลำดับ ที่	โครงการ	งบประมาณ (บาท)	การเบิกจ่าย	หน่วยงาน รับผิดชอบหลัก	หมายเหตุ
๑	โครงการปรับปรุงถนนภายในหมู่บ้านทรัพย์เจริญสุข หมู่ที่ ๔ ตำบลบางแก้ว อำเภอมือสองนครสงคราม จังหวัดสมุทรสงคราม	๓๗๒,๐๐๐	โอนลด	กองช่าง	จบ อบต. (ยกเลิกโครงการ ไปจ่ายขาดเงิน สะสมแทน เนื่องจากจำเป็นต้อง เปลี่ยนแปลงแบบแปลนสาเหตุ จากพื้นที่นี้เข้าร่วมหมักต้องยกกระดาน ถนนและเพิ่มท่อระบายน้ำ)
๒	โครงการปรับปรุงซ่อมแซมทางลาดคอสะพานและถนนแอสฟัลติกคอนกรีต หมู่ที่ ๑-๓๐ ตำบลบางแก้ว	๙๐๕,๐๐๐		กองช่าง	จ่ายขาดเงินสะสม สามัญ สมัยที่ ๓/๒๕๖๖ ไม่ได้ดำเนินการ
๓	โครงการปรับปรุงถนนสายเมนหมู่บ้านทรัพย์เจริญสุข หมู่ที่ ๔ ตำบลบางแก้ว	๒,๖๔๕,๐๐๐		กองช่าง	จ่ายขาดเงินสะสม สามัญ สมัยที่ ๓/๒๕๖๖ ไม่ได้ดำเนินการ
๔	โครงการปรับปรุงพื้นที่อาคารโรงคั่วกาแฟประมงสวัสดิภาพ หมู่ที่ ๕ ตำบลบางแก้ว	๓๕๘,๐๐๐		กองช่าง	จ่ายขาดเงินสะสม สามัญ สมัยที่ ๓/๒๕๖๖ ไม่ได้ดำเนินการ
๕	โครงการยกระดับถนนหน้าโรงเรียนบ้านบางบ่อ หมู่ที่ ๕ ตำบลบางแก้ว	๒,๗๐๗,๐๐๐		กองช่าง	จ่ายขาดเงินสะสม สามัญ สมัยที่ ๓/๒๕๖๖ ไม่ได้ดำเนินการ

ยุทธศาสตร์ที่ ๒ ด้านการส่งเสริมพัฒนาและฟื้นฟูอาชีพของราษฎร ส่งเสริมให้กลุ่มอาชีพมีการพัฒนาด้านการแปรรูปผลิตภัณฑ์เพิ่มคุณภาพและรายได้

ลำดับ ที่	โครงการ	งบประมาณ (บาท)	การเบิกจ่าย	หน่วยงาน รับผิดชอบหลัก	หมายเหตุ
๓	โครงการพัฒนากลุ่มสตรีการพัฒนาศรอบครัวการส่งเสริมภาวะผู้นำแก่สตรี	๒๐,๐๐๐		กองสวัสดิการ สังคมฯ	จบ อบค. ไม่ได้ดำเนินการ
๒	โครงการส่งเสริมอาชีพผลิตขนมจากวิสาหกิจชุมชนชาติ	๒๐,๐๐๐		กองสวัสดิการ สังคมฯ	จบ อบพ. ไม่ได้ดำเนินการ

ยุทธศาสตร์ที่ ๓ ด้านการยกระดับคุณภาพชีวิตความเป็นอยู่ ส่งเสริมการศึกษา และสังคมสงเคราะห์

ลำดับ ที่	โครงการ	งบประมาณ (บาท)	การเบิกจ่าย	หน่วยงาน รับผิดชอบหลัก	หมายเหตุ
๓	โครงการฝึกอบรมให้ความรู้เกี่ยวกับโทษและพิษของยาเสพติด (หมู่ ๓-๓๐)	๒๐,๐๐๐		กองสาธารณสุข	งบ อบต. ไม่ได้ดำเนินการ
๒	โครงการปราบปรามการแพร่ระบาดของยาเสพติดในชุมชน	๓๐,๐๐๐		กองสาธารณสุข	งบ อบต. ไม่ได้ดำเนินการ
๓	โครงการป้องกันและบำบัดรักษาฟื้นฟูผู้เสพยาเสพติดขององค์กรปกครองส่วน ท้องถิ่น	๓๐,๐๐๐		กองสาธารณสุข	งบ อบต. ไม่ได้ดำเนินการ
๔	โครงการดำเนินงานและบริหารจัดการระบบการแพทย์ฉุกเฉิน	๑๐,๐๐๐		กองสาธารณสุข	งบ อบต. ไม่ได้ดำเนินการ
๕	โครงการบรรเทาความเดือดร้อนของประชาชนที่เกิดจากสถานการณ์ภัยต่างๆ	๕๐,๐๐๐		สำนักปลัด	งบ อบต. ไม่ได้ดำเนินการ
๖	โครงการป้องกันแก้ไขปัญหาอาชญากรรมและเม็ดเงินผิดกฎหมาย	๓๐,๐๐๐		กองสวัสดิการ สังคม	งบ อบต. ไม่ได้ดำเนินการ
๗	โครงการอุดหนุนงบประมาณให้กับคณะกรรมการหมู่บ้าน (หมู่ ๓-๓๐) สำหรับ ดำเนินงานตามแนวโครงการพระราชดำริด้านสาธารณสุขประจำหมู่บ้าน	๒๐๐,๐๐๐		กองสาธารณสุข	งบ อบต. ไม่ได้ดำเนินการ

ลำดับ ที่	โครงการ	งบประมาณ (บาท)	การเบิกจ่าย	หน่วยงาน รับผิดชอบหลัก	หมายเหตุ
๔	โครงการป้องกันโรคระบาดหรือโรคติดต่ออุบัติใหม่	๒๐,๐๐๐		กองสาธารณสุข	งบ อบต. ไม่ได้ดำเนินการ
๑๐	โครงการทุนการศึกษาสำหรับเด็กนักเรียน , นักศึกษา ,และผู้ด้อยโอกาสขององค์กรปกครองส่วนท้องถิ่น	๓๐๐,๐๐๐		กองการศึกษา	งบ อบต. ไม่ได้ดำเนินการ
๑๑	โครงการตรวจสอบสุขภาพเด็กและครูผู้ดูแลเด็กผู้ช่วยครูดูแลเด็กศูนย์พัฒนาเด็กเล็กในสังกัด อบต.บางแก้ว	๑๐,๐๐๐		กองการศึกษา	งบ อบต. ไม่ได้ดำเนินการ
๑๒	โครงการส่งเสริมศักยภาพการจัดการศึกษาท้องถิ่นพัฒนาครูผู้ดูแลเด็ก	๑๐,๐๐๐		กองการศึกษา	งบ อบต. ไม่ได้ดำเนินการ
๑๓	โครงการรณรงค์ให้ความรู้การป้องกันโรคมือเท้าปากในเด็กก่อนวัยเรียน ของศูนย์พัฒนาเด็กเล็ก อบต. บางแก้ว	๑๐,๐๐๐		กองการศึกษา	งบ อบต. ไม่ได้ดำเนินการ
๑๔	โครงการรณรงค์ให้ความรู้ในการป้องกันโรคติดเชื้อไวรัสโคโรนา ๒๐๑๙ (โควิด -๑๙) ของศูนย์พัฒนาเด็กเล็กอบต.บางแก้ว	๑๐,๐๐๐		กองการศึกษา	งบ อบต. ไม่ได้ดำเนินการ
๑๕	โครงการส่งเสริมภูมิปัญญาท้องถิ่นและประเพณีชาวบ้าน	๑๐,๐๐๐		กองการศึกษา	งบ อบต. ไม่ได้ดำเนินการ
๑๖	โครงการศึกษางานภูมิปัญญาท้องถิ่นและปราชญ์ชาวบ้าน	๒๐,๐๐๐		กองการศึกษา	งบ อบต. ไม่ได้ดำเนินการ
๑๗	โครงการสนับสนุนการทำนุบำรุงศิลปวัฒนธรรม (E-laaas)	๒๐,๐๐๐		กองคลัง	งบ อบต. ไม่ได้ดำเนินการ

ลำดับ ที่	โครงการ	งบประมาณ (บาท)	การเบิกจ่าย	หน่วยงาน รับผิดชอบหลัก	หมายเหตุ
๑๘	โครงการอบรมให้ความรู้ ด้านการเงิน , การบัญชี, ทั้เลข ฯลฯ	๒๐,๐๐๐		กองคลัง	จบ อบต. ไม่ได้ดำเนินการ
๑๙	โครงการอบรมและทัศนศึกษาดูงานสำหรับคณะผู้บริหาร, สมาชิก อบต. พนักงานส่วน ตำบล, ลูกจ้าง, กำนัน,ใหญ่บ้าน, ผู้นำชุมชน ฯลฯ	๓๐๐,๐๐๐		สำนักปลัด	จบ อบต. ไม่ได้ดำเนินการ
๒๐	โครงการอบรมให้ความรู้เกี่ยวกับประชาธิปไตยการเมืองการปกครองและการมีส่วนร่วม ของประชาชนในองค์กรปกครองส่วนท้องถิ่น	๒๐,๐๐๐		สำนักปลัด	จบ อบต. ไม่ได้ดำเนินการ
๒๑	โครงการจัดทำแผนยุทธศาสตร์การพัฒา ของ อบต. บางแก้ว	๓๐,๐๐๐		สำนักปลัด	จบ อบต. ไม่ได้ดำเนินการ
๒๒	โครงการรณาสถาสน์ครบปกป้องสถาบันพระมหากษัตริย์	๓๐,๐๐๐		สำนักปลัด	จบ อบต. ไม่ได้ดำเนินการ
๒๓	โครงการการออกให้บริการประชาชนในโอกาสต่างๆ เช่นการจ่ายเบี้ย	๒๐,๐๐๐		กองสวัสดิการ สังคม	จบ อบต. ไม่ได้ดำเนินการ
๒๔	โครงการสนับสนุนการดำเนินงานตามหลักปรัชญาเศรษฐกิจพอเพียง/โครงการอื่น เนื่องมาจากพระราชดำริ	๓๐,๐๐๐		กองสวัสดิการ สังคม	จบ อบต. ไม่ได้ดำเนินการ
๒๕	โครงการพัฒนาประสิทธิภาพบริหารงานคลัง	๒๐,๐๐๐		กองคลัง	จบ อบต. ไม่ได้ดำเนินการ
๒๖	โครงการบำบัดทุกข์ บำรุงสุข เพื่อแก้ไขปัญหาคาความยากจน และพัฒนาความเป็นอยู่ ของประชาชน	๒๐,๐๐๐		กองสวัสดิการ สังคม	จบ อบต. ไม่ได้ดำเนินการ



ลำดับ ที่	โครงการ	งบประมาณ (บาท)	การเบิกจ่าย	หน่วยงาน รับผิดชอบหลัก	หมายเหตุ
๒๗	โครงการอบรมให้ความรู้ความเข้าใจด้านความปลอดภัยในการประกอบอาชีพให้แก่ประชาชน	๒๐,๐๐๐		กองสวัสดิการสังคม	งบ อบต. ไม่ได้ดำเนินการ
๒๘	โครงการส่งเสริมและพัฒนาคุณภาพชีวิตผู้พิการผู้ด้อยโอกาสทางสังคม	๒๐,๐๐๐		กองสวัสดิการสังคม	งบ อบต. ไม่ได้ดำเนินการ
๒๙	โครงการแก้ไขปัญหาคาชาความยากจนการช่วยเหลือ ผู้สูงอายุ ผู้พิการ ผู้ติดเชืเอชไอวี ผู้ยากไร้ ผู้ด้อยโอกาสในพื้นที่บางแก้ว	๓๐,๐๐๐		กองสวัสดิการสังคม	งบ อบต. ไม่ได้ดำเนินการ
๓๐	โครงการส่งเสริมสุขภาพและความปลอดภัยของผู้สูงอายุ	๓๐,๐๐๐		กองสวัสดิการสังคม	งบ อบต. ไม่ได้ดำเนินการ
๓๑	โครงการส่งเสริมและพัฒนาคุณภาพชีวิตผู้พิการผู้ด้อยโอกาสทางสังคม	๒๐,๐๐๐		กองสวัสดิการสังคม	งบ อบต. ไม่ได้ดำเนินการ
๓๒	โครงการปลูกผักสวนครัวตามหลักปรัชญาเศรษฐกิจพอเพียง (หมู่ ๓-๓๐)	๓๐,๐๐๐		กองสวัสดิการสังคม	งบ อบต. ไม่ได้ดำเนินการ

ยุทธศาสตร์ที่ ๔ ด้านการพัฒนาด้านการอนุรักษ์ การฟื้นฟูทรัพยากรธรรมชาติ และสิ่งแวดล้อมที่ยั่งยืน และส่งเสริมการท่องเที่ยวเชิงอนุรักษ์

ลำดับ ที่	โครงการ	งบประมาณ (บาท)	การเบิกจ่าย	หน่วยงาน รับผิดชอบหลัก	หมายเหตุ
๑	โครงการอบรมให้ความรู้แก่สมาชิก อบต. พนักงานส่วนตำบล ลูกจ้าง ผู้นำชุมชน ด้าน การอนุรักษ์ทรัพยากรธรรมชาติและสิ่งแวดล้อม	๓๐,๐๐๐		กองสาธารณสุข	จบ อบต. ไม่ได้ดำเนินการ
๒	โครงการรณรงค์การคัดแยกขยะและการจัดตั้งธนาคารขยะ	๒๐,๐๐๐		กองสาธารณสุข	จบ อบต. ไม่ได้ดำเนินการ
๓	โครงการรณรงค์ทำความสะอาดห้องสุขาสาธารณะการจัดการห้องสุขาสาธารณะ	๓๐,๐๐๐		กองสาธารณสุข	จบ อบต. ไม่ได้ดำเนินการ
๔	โครงการฐานทรัพยากรท้องถิ่นอนุรักษ์พันธุกรรมพืชอันเนื่องมาจากพระราชดำริสมเด็จพระเทพรัตนราชสุดาฯ สยามบรมราชกุมารี (อพ.สธ.)	๕๐,๐๐๐		กองสาธารณสุข	จบ อบต. ไม่ได้ดำเนินการ
๕	โครงการปลูกป่าชายเลนตามพื้นที่ชายฝั่งทะเลและตามแนวลำคลอง	๒๐,๐๐๐		กองสาธารณสุข	จบ อบต. ไม่ได้ดำเนินการ
๖	โครงการแก้ไขปัญหาโลกร้อน	๓๐,๐๐๐		กองสาธารณสุข	จบ อบต. ไม่ได้ดำเนินการ

## บัญชีครุภัณฑ์

ลำดับ ที่	โครงการ	งบประมาณ (บาท)	การเบิกจ่าย	หน่วยงานรับผิดชอบ หลัก	หมายเหตุ
๑	ครุภัณฑ์สำนักงานก่อสร้างงานมีพนักงาน	๗,๕๐๐	๗,๕๐๐	สำนักปลัด	งบ อบต.
๒	ครุภัณฑ์สำนักงานก่อสร้างงานช่างชุบโคเคียม	๓,๕๐๐	๓,๕๐๐	สำนักปลัด	งบ อบต.
๓	ครุภัณฑ์สำนักงานตู้เหล็กเก็บสัมภาระ ประดู ๓ บาน จำนวน ๓ ตู้	๒๔,๐๐๐	๒๔,๐๐๐	สำนักปลัด	งบ อบต.
๔	ครุภัณฑ์สำนักงานตู้เหล็กบานเลื่อนกระจก จำนวน ๓ ตู้	๑๖,๕๐๐	๑๖,๕๐๐	สำนักปลัด	งบ อบต.
๕	ครุภัณฑ์สำนักงานโต๊ะทำงานเหล็ก	๑๒,๐๐๐	๑๒,๐๐๐	สำนักปลัด	งบ อบต.
๖	ครุภัณฑ์ยานพาหนะและขนส่งรถจักรยานยนต์ ขนาด ๑๒๐ ซีซี จำนวน ๓ คัน	๕๑,๕๐๐	๕๑,๕๐๐	สำนักปลัด	งบ อบต.
๗	ครุภัณฑ์ยานพาหนะและขนส่งรถพ่วงข้างพร้อมหลังคาและเบาะนั่ง	๑๕,๐๐๐	๑๕,๐๐๐	สำนักปลัด	งบ อบต.
๘	ครุภัณฑ์ไฟฟ้าและวิทยุเครื่องกระจายเสียงไร้สายภาครับ จำนวน ๑๓ ชุด	๔๙๕,๐๐๐	๔๙๕,๐๐๐	สำนักปลัด	งบ อบต.
๙	ครุภัณฑ์ไฟฟ้าและวิทยุเสาโพงแบบเคลื่อนที่	๒๕,๐๐๐	๒๕,๓๕๐	สำนักปลัด	งบ อบต.
๑๐	ครุภัณฑ์งานบ้านงานครัวตู้ไม้ตั้งหยอดเหรียญพร้อมติดตั้ง	๕๖,๒๕๐	กันเงิน	สำนักปลัด	งบ อบต.
๑๑	ครุภัณฑ์คอมพิวเตอร์หรืออิเล็กทรอนิกส์วงจรปิดชนิดเครือข่าย แบบ มมเองตั้ง สำหรับติดตั้งภายนอกอาคาร	๔๙๖,๙๐๐	๔๙๖,๙๐๐	สำนักปลัด	งบ อบต.
๑๒	ครุภัณฑ์คอมพิวเตอร์หรืออิเล็กทรอนิกส์สำหรับงานสำนักงาน (จอแสดงผลภาพขนาดไม่น้อยกว่า ๑๙ นิ้ว) จำนวน ๔ เครื่อง	๘๐,๐๐๐	๘๐,๐๐๐	สำนักปลัด	งบ อบต.
๑๓	ครุภัณฑ์คอมพิวเตอร์หรืออิเล็กทรอนิกส์คอมพิวเตอร์โน้ตบุ๊กสำหรับงานสำนักงาน จำนวน ๓ เครื่อง	๕๗,๐๐๐	๕๗,๐๐๐	สำนักปลัด	งบ อบต.
๑๔	ครุภัณฑ์คอมพิวเตอร์หรืออิเล็กทรอนิกส์เครื่องสำรองไฟ ขนาด ๘๐๐ VA จำนวน ๕ เครื่อง	๑๖,๕๐๐	๑๖,๕๐๐	สำนักปลัด	งบ อบต.

ลำดับ ที่	โครงการ	งบประมาณ (บาท)	การเบิกจ่าย	หน่วยงานรับผิดชอบ หลัก	หมายเหตุ
๑๕	ศูนย์เขตสำนักงานกึ่งอัตโนมัติพิมพ์ จำนวน ๓ ตัว	๒,๕๐๐	๒,๕๐๐	กองคลัง	งบ อบต.
๑๖	ศูนย์เขตสำนักงานโต๊ะคอม จำนวน ๓ ตัว	๓,๕๐๐	๓,๕๐๐	กองคลัง	งบ อบต.
๑๗	ศูนย์เขตสำนักงานโต๊ะตัว L จำนวน ๓ ชุด	๖,๕๐๐	๖,๕๐๐	กองคลัง	งบ อบต.
๑๘	ศูนย์เขตคอมพิวเตอร์หรืออิเล็กทรอนิกส์เครื่องคอมพิวเตอร์ สำหรับงานสำนักงาน (จอแสดงผลภาพขนาดไม่น้อยกว่า ๑๕ นิ้ว ) จำนวน ๒ เครื่อง	๕๐,๐๐๐	๕๐,๐๐๐	กองคลัง	งบ อบต.
๑๙	ศูนย์เขตคอมพิวเตอร์หรืออิเล็กทรอนิกส์เครื่องพิมพ์ Multifunction เลขเซอร์ หรือ LED จำนวน ๓ เครื่อง	๔๘,๐๐๐	๔๘,๐๐๐	กองคลัง	งบ อบต.
๒๐	ศูนย์เขตคอมพิวเตอร์หรืออิเล็กทรอนิกส์เครื่องสำรองไฟ ขนาด ๘๐๐ VA จำนวน ๒ เครื่อง	๕,๐๐๐	๕,๐๐๐	กองคลัง	งบ อบต.
๒๑	ศูนย์เขตสำนักงานแท่นประชุม ขนาด ๒๐x๕๐x๓๐๐ ซม.	๗,๐๐๐	๗,๐๐๐	กองการศึกษาฯ	งบ อบต.
๒๒	ศูนย์เขตสำนักงานพัดลม ขนาด ๑๘ นิ้ว จำนวน ๔ เครื่อง	๗,๒๐๐	๗,๒๐๐	กองการศึกษาฯ	งบ อบต.
๒๓	ศูนย์เขตยานพาหนะและขนส่งบรรทุก (สี่ล้อ) แบบดับเบิ้ลคัมป์ จำนวน ๑ คัน	๘๕๐,๐๐๐	สุกัม	กองการศึกษาฯ	งบ อบต.
๒๔	ศูนย์เขตไฟฟ้าและวิทยุส่งโทรโข่งเครื่องขยายเสียงพร้อมเคเบิลที่ จำนวน ๓ ชุด	๑๔,๗๕๐	๑๔,๗๕๐	กองการศึกษาฯ	งบ อบต.
๒๕	ศูนย์เขตคอมพิวเตอร์หรืออิเล็กทรอนิกส์เครื่องพิมพ์ Multifunction เลขเซอร์ หรือ LED สี จำนวน ๑ เครื่อง	๑๕,๐๐๐	๑๕,๐๐๐	กองสวัสดิการสังคมฯ	งบ อบต.

ลำดับ ที่	โครงการ	งบประมาณ (บาท)	การเบิกจ่าย	หน่วยงานรับผิดชอบ หลัก	หมายเหตุ
๒๖	ศรภูมิศาสตร์คอมพิวเตอร์หรืออิเล็กทรอนิกส์เครื่องสำอางไฟ ขนาด ๘๐๐ VA จำนวน ๓ เครื่อง	๒,๕๐๐	๒,๕๐๐	กองสวัสดิการสังคมฯ	งบ อบต.
๒๗	ศรภูมิศาสตร์สำนักงานเก้าอี้สำนักงานแบบมีพนักพิง ล้อหมุน จำนวน ๓ ตัว	๔,๕๐๐	๔,๕๐๐	กองช่าง	งบ อบต.
๒๘	ศรภูมิศาสตร์ยานพาหนะและขนส่งระบบรถทุกแบบกระดุมเหล็กย (สำหรับบรรทุกสิ่งของ และบรรทุกถกยตีบตะขาบ) จำนวน ๑ คัน	๑,๕๐๐,๐๐๐	ผูกพัน	กองช่าง	งบ อบต.
๒๙	ศรภูมิศาสตร์ไฟฟ้าและวิทยุจัดซื้อพร้อมติดตั้งโคมไฟส่องสว่างโซล่าเซลล์ เพื่อติดตั้งใน หมู่บ้านและชุมชน หมู่ที่ ๑-๓๐ ตำบลบางแก้ว จำนวน ๑๔ จุด	๔๙๐,๐๐๐	๔๙๐,๐๐๐	กองช่าง	งบ อบต.
๓๐	ศรภูมิศาสตร์ไฟฟ้าและวิทยุติดตั้งสัญญาณไฟจราจรพร้อมเสา	๒๔๑,๐๐๐	๒๒๖,๗๐๐	กองช่าง	งบ อบต.
๓๑	ศรภูมิศาสตร์คอมพิวเตอร์หรืออิเล็กทรอนิกส์เครื่องคอมพิวเตอร์ สำหรับงานประมวลผล แบบที่ ๒ จอแสดงภาพขนาดไม่น้อยกว่า ๑๙ นิ้ว) จำนวน ๑ เครื่อง	๓๒,๐๐๐	๓๒,๐๐๐	กองช่าง	งบ อบต.

๔. สรุปผลการวางแผนพัฒนาท้องถิ่น ประจำปีงบประมาณ ๒๕๖๖

ยุทธศาสตร์	จำนวนโครงการ		
	ตามแผนพัฒนาท้องถิ่น	ได้รับอนุมัติงบประมาณ	ที่ได้ปฏิบัติจริง
๑. ด้านโครงสร้างพื้นฐานการสาธารณสุขโรค	๗๔	๒๔	๑๘
๒. ด้านการส่งเสริมพัฒนาและฟื้นฟูอาชีพของราษฎร ส่งเสริมให้กลุ่มอาชีพมีการพัฒนาด้านการแปรรูปผลิตภัณฑ์เพิ่มคุณภาพและรายได้	๑๘	๕	๓
๓. ด้านการยกระดับคุณภาพชีวิตความเป็นอยู่ ส่งเสริมการศึกษา และสังคมสงเคราะห์	๑๓๐	๖๐	๒๙
๔. ด้านการพัฒนาด้านการอนุรักษ์ การฟื้นฟูทรัพยากรธรรมชาติ และสิ่งแวดล้อมที่ยั่งยืน และส่งเสริมการท่องเที่ยวเชิงอนุรักษ์	๓๓	๘	๒
๕. ด้านการอนุรักษ์ประเพณี วิถีวัฒนธรรมภูมิปัญญาท้องถิ่นและการส่งเสริมการ นันทนาการ พักผ่อนหย่อนใจและการกีฬา	๒๒	๓	๓
<b>รวม</b>	<b>๒๗๕</b>	<b>๑๐๐</b>	<b>๕๕</b>

๔.๑ ร้อยละของโครงการที่ได้รับอนุมัติงบประมาณ

จำนวนโครงการทั้งหมด	จำนวน	๒๗๕	โครงการ
จำนวนโครงการที่ได้รับอนุมัติงบประมาณ	จำนวน	๑๐๐	โครงการ
= $\frac{๑๐๐}{๒๗๕} \times ๑๐๐$			
คิดเป็นร้อยละ ๓๖.๓๖			

๔.๒ ร้อยละของโครงการที่ได้ปฏิบัติ

จำนวนโครงการทั้งหมด	จำนวน	๒๗๕	โครงการ
จำนวนโครงการที่ได้ปฏิบัติ	จำนวน	๕๕	โครงการ
= $\frac{๕๕}{๒๗๕} \times ๑๐๐$			
คิดเป็นร้อยละ ๒๐.๐๐			

### แผนภูมิวงกลมแสดงจำนวนยุทธศาสตร์และโครงการในแผนพัฒนาท้องถิ่น ปี ๒๕๖๖ จำนวน ๕๕ โครงการ



- ด้านโครงสร้างพื้นฐานทางคมนาคม
- ด้านการส่งเสริมและพัฒนาและฟื้นฟูสภาพชุมชน ตำบลที่มีปัญหาเชิงนิเวศทางสิ่งแวดล้อมและสุขภาพ
- ด้านการยกระดับคุณภาพชีวิตความเป็นอยู่ ส่งเสริมการศึกษา และส่งเสริมสุขภาพ
- ด้านการพัฒนาบุคลากรชุมชน การเพิ่มมูลค่าเกษตรกรรม และส่งเสริมอาชีพอื่น และส่งเสริมเกษตรท่องเที่ยว
- ด้านการอนุรักษ์และส่งเสริมวัฒนธรรมภูมิปัญญาท้องถิ่นและภาคส่วนอื่นๆ เป็นสาขา ส่งเสริมสนับสนุนและอาชีพ

### แผนภูมิวงกลมแสดงจำนวนโครงการที่ได้ดำเนินการ ปีงบประมาณ พ.ศ. ๒๕๖๖ จำนวน ๑๐๐ โครงการ



- ด้านโครงสร้างพื้นฐานทางคมนาคม
- ด้านการส่งเสริมและพัฒนาและฟื้นฟูสภาพชุมชน ตำบลที่มีปัญหาเชิงนิเวศทางสิ่งแวดล้อมและสุขภาพ
- ด้านการยกระดับคุณภาพชีวิตความเป็นอยู่ ส่งเสริมการศึกษา และส่งเสริมสุขภาพ
- ด้านการพัฒนาบุคลากรชุมชน การเพิ่มมูลค่าเกษตรกรรม และส่งเสริมอาชีพอื่น และส่งเสริมเกษตรท่องเที่ยว
- ด้านการอนุรักษ์และส่งเสริมวัฒนธรรมภูมิปัญญาท้องถิ่นและภาคส่วนอื่นๆ เป็นสาขา ส่งเสริมสนับสนุนและอาชีพ

๕. สรุปผลการสำรวจความพึงพอใจของประชาชน ในภาพรวม

ส่วนที่ ๑ ข้อมูลทั่วไป

๑. จำนวนและร้อยละของผู้ตอบแบบสำรวจ จำแนกตามเพศ

เพศ	จำนวน (คน)	จำนวน (ร้อยละ)	หมายเหตุ
ชาย	๔๕	๔๕.๐๐	๒
หญิง	๕๕	๕๕.๐๐	๑
รวม	๑๐๐	๑๐๐	

จากตาราง พบว่า ผู้ตอบแบบสำรวจส่วนใหญ่เป็นเพศหญิง คิดเป็นร้อยละ ๕๕ รองลงมาเป็นเพศชาย คิดเป็นร้อยละ ๔๕

๒. จำนวนและร้อยละของผู้ตอบแบบสำรวจจำแนกตามอายุ

อายุ	จำนวน (คน)	จำนวน (ร้อยละ)	หมายเหตุ
ต่ำกว่า ๓๕-๒๕ ปี	๕	๕.๐๐	๖
๒๖ - ๓๐ ปี	๗	๗.๐๐	๕
๓๑ - ๔๐ ปี	๑๐	๑๐.๐๐	๓
๔๑ - ๕๐ ปี	๒๑	๒๑.๐๐	๒
๕๑ - ๖๐ ปี	๔๗	๔๗.๐๐	๑
๖๑-๗๐ ปี	๘	๘.๐๐	๔
๗๑ ปีขึ้นไป	๒	๒.๐๐	๗
รวม	๑๐๐	๑๐๐	

จากตาราง พบว่า ผู้ตอบแบบสำรวจส่วนใหญ่ มีอายุระหว่าง ๕๑ - ๖๐ ปี คิดเป็นร้อยละ ๔๗.๐๐ รองลงมา มีอายุ ระหว่าง ๔๑-๕๐ ปี คิดเป็นร้อยละ ๒๑.๐๐ และอายุ ๓๑-๔๐ ปี คิดเป็นร้อยละ ๑๐.๐๐ ตามลำดับ



๓. ระยะเวลาที่อยู่อาศัยในหมู่บ้าน/ชุมชน

ระยะเวลาอาศัย	จำนวน (คน)	จำนวน (ร้อยละ)	หมายเหตุ
น้อยกว่า ๕ ปี	๐	๐	
๕ - ๑๐ ปี	๐	๐	
๑๑ - ๒๐ ปี	๐	๐	
๒๑ - ๓๐ ปี	๕	๕.๐๐	๒
มากกว่า ๓๐ ปี	๙๕	๙๕.๐๐	๑
รวม	๑๐๐	๑๐๐	

จากตาราง พบว่า ผู้ตอบแบบสำรวจส่วนใหญ่ มีระยะเวลาที่อยู่อาศัยในหมู่บ้าน/ชุมชนอายุระหว่าง ๓๐ ปี คิดเป็นร้อยละ ๙๕.๐๐ รองลงมา มีระยะเวลาอาศัย ระหว่าง ๒๑ - ๓๐ ปี คิดเป็นร้อยละ ๕.๐๐ ตามลำดับ

๔. ระดับการศึกษา

ระดับการศึกษา	จำนวน (คน)	จำนวน (ร้อยละ)	หมายเหตุ
ประถมศึกษา	๒๘	๒๘.๐๐	๑
มัธยมศึกษาตอนต้น	๑๙	๑๙.๐๐	๒
มัธยมศึกษาตอนปลาย	๑๖	๑๖.๐๐	๓
ประกาศนียบัตรวิชาชีพ (ปวช.)	๑๕	๑๕.๐๐	๔
ประกาศนียบัตรวิชาชีพชั้นสูง (ปวส.)	๑๒	๑๒.๐๐	๕
ปริญญาตรี	๑๐	๑๐.๐๐	๖
ปริญญาโท	-	-	
ปริญญาเอก	-	-	
อื่นๆ	-	-	
รวม	๑๐๐	๑๐๐	

จากตาราง พบว่า ผู้ตอบแบบสำรวจส่วนใหญ่มีระดับการศึกษาระดับประถมศึกษา คิดเป็นร้อยละ ๒๘.๐๐ รองลงมา มีระดับการศึกษามัธยมศึกษาตอนต้น คิดเป็นร้อยละ ๑๙.๐๐ และมีมัธยมศึกษาตอนปลาย คิดเป็นร้อยละ ๑๖.๐๐ ตามลำดับ

๕. ตำแหน่งหรือสถานภาพในหมู่บ้าน/ชุมชน

ตำแหน่งหรือสถานภาพ	จำนวน (คน)	จำนวน (ร้อยละ)	หมายเหตุ
ประชาชน	๖๓	๖๓.๐๐	๓
สมาชิกสภาท้องถิ่น	๓๐	๓๐.๐๐	๓
กำนัน/ผู้ใหญ่บ้าน/ผู้ช่วยผู้ใหญ่บ้าน/สารวัตรกำนัน /แพทย์ประจำตำบล	๓๕	๓๕.๐๐	๒
ประธานชุมชน กรรมการชุมชน	-	-	
ราชการ รัฐวิสาหกิจ องค์การมหาชน	๕	๕.๐๐	๔
อาสาสมัครสาธารณสุขประจำหมู่บ้าน (อสม.)	-	-	
สมาชิกอาสาป้องกันภัยฝ่ายพลเรือน (อปพร.)	-	-	
กรรมการกองทุนหมู่บ้าน/ชุมชนเมือง	-	-	
กลุ่มอาชีพ/ตัวแทนกลุ่มอาชีพ/ตัวแทนอาชีพ	๕	๕.๐๐	๕
ผู้ทรงคุณวุฒิ/ปราชญ์	-	-	
กลุ่มหรืออาสาสมัคร เช่น อาสาพัฒนาชุมชน อาสาสมัคร ประชาสงเคราะห์ เยาวชน หมอเดิน กลุ่มพลังทางสังคมอื่นๆ	-	-	
ชมรมผู้สูงอายุ ตัวแทนผู้สูงอายุ	๓	๓.๐๐	๖
สื่อมวลชน	-	-	
ประธานหอการค้าจังหวัด ประธานสภาอุตสาหกรรมจังหวัด	-	-	
องค์กร/หน่วยงานอื่นๆ	-	-	
<b>รวม</b>	<b>๑๐๐</b>	<b>๑๐๐</b>	

จากการทบทวนพบว่า ผู้ตอบแบบสำรวจส่วนใหญ่เป็นประชาชน คิดเป็นร้อยละ ๖๓.๐๐ รองลงมาคือ กำนัน/ผู้ใหญ่บ้าน/ผู้ช่วยผู้ใหญ่บ้าน/สารวัตรกำนัน /แพทย์ประจำตำบล คิดเป็นร้อยละ ๓๕.๐๐ และสมาชิกสภาท้องถิ่น คิดเป็นร้อยละ ๓๐.๐๐ ตามลำดับ

ส่วนที่ ๒ การติดตามประเมินผลยุทธศาสตร์

๑. ความพึงพอใจต่อผลการดำเนินงานขององค์การบริหารส่วนตำบลบางแก้วในภาพรวม

ประเด็น	พอใจ มาก (ราย)	คิดเป็น ร้อยละ	พอใจ (ราย)	คิดเป็น ร้อยละ	ไม่ พอใจ (ราย)	คิดเป็น ร้อยละ
๑) มีการเปิดโอกาสให้ประชาชนมีส่วนร่วมในโครงการ/กิจกรรม	๕๗	๕๗.๐๐	๕๓	๕๓.๐๐	-	-
๒) มีการประชาสัมพันธ์ให้ประชาชนรับรู้ข้อมูลของโครงการ/กิจกรรม	๕๒	๕๒.๐๐	๔๘	๔๘.๐๐	-	-
๓) มีการเปิดโอกาสให้ประชาชนแสดงความคิดเห็นในโครงการ/กิจกรรม	๔๕	๔๕.๐๐	๕๕	๕๕.๐๐	-	-
๔) มีการรายงานผลการดำเนินงานของโครงการ/กิจกรรม ต่อสาธารณะ	๔๘	๔๘.๐๐	๕๒	๕๒.๐๐	-	-
๕) การเปิดโอกาสให้ประชาชนตรวจสอบการดำเนินโครงการ/กิจกรรม	๔๙	๔๙.๐๐	๕๑	๕๑.๐๐	-	-
๖) การดำเนินงานเป็นไปตามระยะเวลาที่กำหนด	๔๔	๔๔.๐๐	๕๖	๕๖.๐๐	-	-
๗) ผลการดำเนินโครงการ/กิจกรรมนำไปสู่การแก้ไขปัญหาของประชาชน ในท้องถิ่น	๖๒	๖๒.๐๐	๓๘	๓๘.๐๐	-	-
๘) การแก้ไขปัญหา และตอบสนองความต้องการของประชาชน	๕๖	๕๖.๐๐	๔๔	๔๔.๐๐	-	-
๙) ประโยชน์ที่ประชาชนได้รับจากการดำเนินโครงการ/กิจกรรม	๖๐	๖๐.๐๐	๔๐	๔๐.๐๐	-	-
๑๐) มีกระบวนการปฏิบัติงานที่ได้มาตรฐาน	๔๔	๔๔.๐๐	๕๖	๕๖.๐๐	-	-

จำนวนผู้ตอบพอใจมาก คิดเป็นร้อยละ ๖๒.๐๐ ของผู้ทำแบบประเมินทั้งหมด  
 จำนวนผู้ตอบพอใจ คิดเป็นร้อยละ ๕๖.๐๐ ของผู้ทำแบบประเมินทั้งหมด  
 จำนวนผู้ตอบไม่พอใจ คิดเป็นร้อยละ ๐.๐๐ ของผู้ทำแบบประเมินทั้งหมด

๒. ความพึงพอใจต่อยุทธศาสตร์ที่ ๑ ด้านโครงสร้างพื้นฐานการสาธารณูปโภค

ประเด็น	คะแนนความพึงพอใจ (เต็ม ๑๐ คะแนน)
๑) การเปิดโอกาสให้ประชาชนมีส่วนร่วมในการเสนอโครงการ/กิจกรรม	๐.๙๓
๒) การประชาสัมพันธ์ให้ประชาชนรับรู้ข้อมูลของโครงการ/กิจกรรม	๐.๘๒
๓) การเปิดโอกาสให้ประชาชนแสดงความคิดเห็นในโครงการ/กิจกรรม	๐.๘๒
๔) การรายงานผลการดำเนินงานของโครงการ/กิจกรรม ต่อสาธารณะ	๐.๙๐
๕) ความโปร่งใสในการดำเนินโครงการ/กิจกรรม	๐.๙๔
๖) การดำเนินงานเป็นไปตามระยะเวลาที่กำหนด	๐.๘๓
๗) ผลการดำเนินโครงการ/กิจกรรมนำไปสู่การแก้ไขปัญหา	๐.๙๒
๘) การแก้ไขปัญหาและการตอบสนองความต้องการของประชาชน	๐.๙๘
๙) ประโยชน์ที่ประชาชนได้รับจากการดำเนินโครงการ/กิจกรรม	๐.๙๗
๑๐) มีกระบวนการปฏิบัติงานที่ได้มาตรฐาน	๐.๘๘
<b>ภาพรวม</b>	<b>๘.๙๗</b>

๓. ความพึงพอใจต่อยุทธศาสตร์ที่ ๒ ด้านการส่งเสริมพัฒนาและฟื้นฟูอาชีพของราษฎร ส่งเสริมให้กลุ่มอาชีพมีการพัฒนาด้านการแปรรูปผลิตภัณฑ์เพิ่มคุณภาพและรายได้

ประเด็น	คะแนนความพึงพอใจ (เต็ม ๑๐ คะแนน)
๑) การเปิดโอกาสให้ประชาชนมีส่วนร่วมในการเสนอโครงการ/กิจกรรม	๐.๘๐
๒) การประชาสัมพันธ์ให้ประชาชนรับรู้ข้อมูลของโครงการ/กิจกรรม	๐.๘๐
๓) การเปิดโอกาสให้ประชาชนแสดงความคิดเห็นในโครงการ/กิจกรรม	๐.๙๐
๔) การรายงานผลการดำเนินงานของโครงการ/กิจกรรม ต่อสาธารณะ	๐.๙๒
๕) ความโปร่งใสในการดำเนินโครงการ/กิจกรรม	๐.๘๐
๖) การดำเนินงานเป็นไปตามระยะเวลาที่กำหนด	๐.๘๐
๗) ผลการดำเนินโครงการ/กิจกรรมนำไปสู่การแก้ไขปัญหา	๐.๘๓
๘) การแก้ไขปัญหาและการตอบสนองความต้องการของประชาชน	๐.๘๐
๙) ประโยชน์ที่ประชาชนได้รับจากการดำเนินโครงการ/กิจกรรม	๐.๘๗
๑๐) มีกระบวนการปฏิบัติงานที่ได้มาตรฐาน	๐.๘๐
<b>ภาพรวม</b>	<b>๘.๓๐</b>

๔. ความพึงพอใจต่อยุทธศาสตร์ที่ ๓ ด้านการยกระดับคุณภาพชีวิตความเป็นอยู่ ส่งเสริมการศึกษาและสังคมสงเคราะห์

ประเด็น	คะแนนความพึงพอใจ (เต็ม ๑๐ คะแนน)
๑) การเปิดโอกาสให้ประชาชนมีส่วนร่วมในโครงการ/กิจกรรม	๐.๙๗
๒) การประชาสัมพันธ์ให้ประชาชนรับรู้ข้อมูลของโครงการ/กิจกรรม	๐.๙๒
๓) การเปิดโอกาสให้ประชาชนแสดงความคิดเห็นในโครงการ/กิจกรรม	๐.๘๕
๔) การรายงานผลการดำเนินงานของโครงการ/กิจกรรม ต่อสาธารณะ	๐.๘๐
๕) ความโปร่งใสในการดำเนินโครงการ/กิจกรรม	๐.๘๓
๖) การดำเนินงานเป็นไปตามระยะเวลาที่กำหนด	๐.๗๕
๗) ผลการดำเนินโครงการ/กิจกรรมนำไปสู่การแก้ไขปัญหา	๐.๙๓
๘) การแก้ไขปัญหาและการตอบสนองความต้องการของประชาชน	๐.๗๙
๙) ประโยชน์ที่ประชาชนได้รับจากการดำเนินโครงการ/กิจกรรม	๐.๘๐
๑๐) มีกระบวนการปฏิบัติงานที่ได้มาตรฐาน	๐.๘๐
<b>ภาพรวม</b>	<b>๘.๔๔</b>

๕. ความพึงพอใจต่อยุทธศาสตร์ที่ ๕ ด้านการพัฒนาด้านการอนุรักษ์ การฟื้นฟูทรัพยากรธรรมชาติ และสิ่งแวดล้อมที่ยั่งยืน และส่งเสริมการท่องเที่ยวเชิงอนุรักษ์

ประเด็น	คะแนนความพึงพอใจ (เต็ม ๑๐ คะแนน)
๑) การเปิดโอกาสให้ประชาชนมีส่วนร่วมในโครงการ/กิจกรรม	๐.๘๐
๒) การประชาสัมพันธ์ให้ประชาชนรับรู้ข้อมูลของโครงการ/กิจกรรม	๐.๘๐
๓) การเปิดโอกาสให้ประชาชนแสดงความคิดเห็นในโครงการ/กิจกรรม	๐.๘๖
๔) การรายงานผลการดำเนินงานของโครงการ/กิจกรรม ต่อสาธารณะ	๐.๘๕
๕) ความโปร่งใสในการดำเนินโครงการ/กิจกรรม	๐.๘๗
๖) การดำเนินงานเป็นไปตามระยะเวลาที่กำหนด	๐.๘๐
๗) ผลการดำเนินโครงการ/กิจกรรมนำไปสู่การแก้ไขปัญหา	๐.๘๐
๘) การแก้ไขปัญหาและการตอบสนองความต้องการของประชาชน	๐.๘๓
๙) ประโยชน์ที่ประชาชนได้รับจากการดำเนินโครงการ/กิจกรรม	๐.๘๐
๑๐) มีกระบวนการปฏิบัติงานที่ได้มาตรฐาน	๐.๘๐
<b>ภาพรวม</b>	<b>๘.๒๑</b>

๖. ความพึงพอใจต่อยุทธศาสตร์ที่ ๕ ด้านการอนุรักษ์ประเพณี วัฒนธรรมภูมิปัญญาท้องถิ่นและการส่งเสริมการ นันทนาการ พักผ่อนหย่อนใจและการกีฬา

ประเด็น	คะแนนความพึงพอใจ (เต็ม ๑๐ คะแนน)
๑) การเปิดโอกาสให้ประชาชนมีส่วนร่วมในโครงการ/กิจกรรม	๐.๙๒
๒) การประชาสัมพันธ์ให้ประชาชนรับรู้ข้อมูลของโครงการ/กิจกรรม	๐.๙๐
๓) การเปิดโอกาสให้ประชาชนแสดงความคิดเห็นในโครงการ/กิจกรรม	๐.๘๐
๔) การรายงานผลการดำเนินงานของโครงการ/กิจกรรม ต่อสาธารณะ	๐.๘๖
๕) ความโปร่งใสในการดำเนินโครงการ/กิจกรรม	๐.๘๐
๖) การดำเนินงานเป็นไปตามระยะเวลาที่กำหนด	๐.๘๒
๗) ผลการดำเนินโครงการ/กิจกรรมนำไปสู่การแก้ไขปัญหา	๐.๘๐
๘) การแก้ไขปัญหาและการตอบสนองความต้องการของประชาชน	๐.๘๐
๙) ประโยชน์ที่ประชาชนได้รับจากการดำเนินโครงการ/กิจกรรม	๐.๘๕
๑๐) มีกระบวนการปฏิบัติงานที่ได้มาตรฐาน	๐.๘๐
<b>ภาพรวม</b>	<b>๘.๓๕</b>

### ผลพิจารณาการติดตามและประเมินผลยุทธศาสตร์เพื่อความสอดคล้องแผนพัฒนาท้องถิ่น

การติดตามและประเมินผลยุทธศาสตร์เพื่อความสอดคล้องแผนพัฒนาท้องถิ่นเป็นการให้คะแนนของคณะกรรมการติดตามและประเมินผลแผนพัฒนาท้องถิ่นเพื่อตรวจสอบความสอดคล้องของแผนพัฒนาท้องถิ่นกับการนำไปจัดทำงบประมาณรายจ่ายขององค์กรปกครองส่วนท้องถิ่นประจำปีงบประมาณนั้นๆ เป็นการให้คะแนนตามแบบที่กระทรวงมหาดไทยได้กำหนดไว้ซึ่งเป็นส่วนหนึ่งของการติดตามและประเมินผลแผนพัฒนาท้องถิ่น โดยดำเนินการให้แล้วเสร็จภายในเก้าสิบวันหรือภายในเดือนธันวาคมแล้วแต่กรณี นับแต่วันที่ประกาศใช้งบประมาณรายจ่ายประจำปี (ดำเนินการเฉพาะเมื่อมีการประกาศใช้งบประมาณรายจ่ายประจำปีเท่านั้น) มีรายละเอียดประกอบด้วย

#### ประเด็นที่ต้องพิจารณา

๑. ข้อมูลสภาพทั่วไปและข้อมูลพื้นฐานขององค์กรปกครองส่วนท้องถิ่น ๒๐ คะแนน
๒. การวิเคราะห์สภาพการณ์และศักยภาพ ๒๐ คะแนน
๓. ยุทธศาสตร์ ๖๐ คะแนน ประกอบด้วย
  - ๓.๑ ยุทธศาสตร์ชาติ ๒๐ ปี (พ.ศ. ๒๕๖๑ – ๒๕๘๐) ๕ คะแนน
  - ๓.๒ แผนพัฒนาเศรษฐกิจและสังคมแห่งชาติ ๕ คะแนน
  - ๓.๓ เป้าหมายการพัฒนาที่ยั่งยืน (Sustainable Development Goals : SDGs) ๕ คะแนน
  - ๓.๔ ยุทธศาสตร์จังหวัด ๕ คะแนน
  - ๓.๕ ยุทธศาสตร์การพัฒนาขององค์กรปกครองส่วนท้องถิ่นในเขตจังหวัด ๕ คะแนน
  - ๓.๖ ยุทธศาสตร์ขององค์กรปกครองส่วนท้องถิ่น ๕ คะแนน
  - ๓.๗ วิสัยทัศน์ ๕ คะแนน
  - ๓.๘ กลยุทธ์ ๕ คะแนน
  - ๓.๙ เป้าประสงค์ของแต่ละประเด็นกลยุทธ์ ๕ คะแนน
  - ๓.๑๐ จุดยืนทางยุทธศาสตร์ (Positioning) ๕ คะแนน
  - ๓.๑๑ แผนงาน ๕ คะแนน
  - ๓.๑๒ ความเชื่อมโยงของยุทธศาสตร์ในภาพรวม ๕ คะแนน

**รวม ๑๐๐ คะแนน**

คณะกรรมการติดตามและประเมินผลแผนพัฒนาท้องถิ่นจะต้องให้คะแนนการติดตามและประเมินผลยุทธศาสตร์เพื่อความสอดคล้องแผนพัฒนาท้องถิ่นขององค์กรปกครองส่วนท้องถิ่น จากคะแนนเต็ม ๑๐๐ คะแนน เกณฑ์ที่ควรได้เพื่อให้เกิดความสอดคล้องและขับเคลื่อนการพัฒนาท้องถิ่นขององค์กรปกครองส่วนท้องถิ่น ไม่ควรน้อยกว่า ร้อยละ ๘๐ (๘๐ คะแนน) แต่ถ้าเมื่อประเมินผลเป็นคะแนนแล้ว ผลต่ำกว่า ร้อยละ ๘๐ ก็ต้องยืนยันคะแนนตามที่แท้จริง

แนวทางการให้คะแนนการติดตามและประเมินผลยุทธศาสตร์เพื่อความสอดคล้องแผนพัฒนาท้องถิ่น  
ขององค์กรปกครองส่วนท้องถิ่น

ประเด็นพิจารณา	รายละเอียดหลักเกณฑ์	คะแนนเต็ม	คะแนนที่ได้
๑. ข้อมูลสภาพทั่วไป และข้อมูลพื้นฐานของ องค์กรปกครองส่วน ท้องถิ่น	ควรประกอบด้วยข้อมูลดังนี้ ๑) ข้อมูลเกี่ยวกับด้านกายภาพ เช่น ที่ตั้งของ หมู่บ้าน/ชุมชน/ตำบล ลักษณะภูมิประเทศ ลักษณะ ภูมิอากาศ ลักษณะของดิน ลักษณะของแหล่งน้ำ ลักษณะของไม้/ป่าไม้ ฯลฯ ๒) ข้อมูลเกี่ยวกับด้านการเมือง/การปกครอง เช่น เขตการปกครอง การเลือกตั้ง ฯลฯ ประชากร เช่น ข้อมูลเกี่ยวกับจำนวนประชากร และช่วงอายุและ จำนวนประชากร ฯลฯ	๒๐ (๕)	๕
	๓) ข้อมูลเกี่ยวกับสภาพทางสังคม เช่น การศึกษา สาธารณสุข อาชญากรรม ยาเสพติด การสังคม สงเคราะห์ ฯลฯ ๔) ข้อมูลเกี่ยวกับศาสนา ประเพณี วัฒนธรรม เช่น การนับถือศาสนา ประเพณีและงานประจำปี ภูมิ ปัญญาท้องถิ่น ภาษาถิ่น สินค้าพื้นเมืองและของที่ระลึก ฯลฯ และ อื่นๆ	(๕)	๕
	๕) ข้อมูลเกี่ยวกับระบบบริการพื้นฐาน เช่น การ คมนาคมขนส่ง การไฟฟ้า ประปา โทรศัพท์ ฯลฯ ๖) ข้อมูลเกี่ยวกับระบบเศรษฐกิจ เช่น การเกษตร การประมง การปศุสัตว์ การบริการ การท่องเที่ยว อุตสาหกรรม การพาณิชย์/กลุ่มอาชีพ แรงงาน ฯลฯ	(๕)	๕
	๗) ข้อมูลเกี่ยวกับทรัพยากรธรรมชาติ เช่น น้ำ ป่า ไม้ ภูเขา คุณภาพของทรัพยากรธรรมชาติ ฯลฯ ๘) การสำรวจและจัดเก็บข้อมูลเพื่อการจัดทำ แผนพัฒนาท้องถิ่นหรือการใช้ข้อมูล จปฐ. ข้อมูลการมี ส่วนร่วมของประชาชนหรือการประชุมประชาคม ท้องถิ่น รูปแบบวิธีการ และการดำเนินการประชุม ประชาคมท้องถิ่น โดยใช้กระบวนการร่วมคิด ร่วมทำ ร่วมตัดสินใจ ร่วมตรวจสอบ ร่วมรับประโยชน์ ร่วม แก้ปัญหา ปรึกษาหารือ แลกเปลี่ยนเรียนรู้เพื่อ แก้ปัญหาสำหรับการพัฒนาท้องถิ่นตามอำนาจหน้าที่ ขององค์กรปกครองส่วนท้องถิ่น (brainstorming)	(๕)	๔

ประเด็นการพิจารณา	รายละเอียดหลักเกณฑ์	คะแนนเต็ม	คะแนนที่ได้
<p><b>๒. การวิเคราะห์สภาพการณ์และศักยภาพ</b></p>	<p>๑) การวิเคราะห์ที่ครอบคลุมความเชื่อมโยงความสอดคล้องยุทธศาสตร์จังหวัด ยุทธศาสตร์การพัฒนาขององค์กรปกครองส่วนท้องถิ่นในเขตจังหวัด ยุทธศาสตร์ขององค์กรปกครองส่วนท้องถิ่น นโยบายของผู้บริหารท้องถิ่น รวมถึงความเชื่อมโยงยุทธศาสตร์ชาติ ๒๐ ปี แผนพัฒนาเศรษฐกิจและสังคมแห่งชาติ และ SDGs (Bottom - up/Top - down)</p> <p>๒) การวิเคราะห์ทางสังคม เช่น ด้านแรงงาน การศึกษาสาธารณสุข ความยากจน อาชญากรรม ปัญหายาเสพติด เทคโนโลยี จาโรค ประเพณี วัฒนธรรม ภูมิปัญญาท้องถิ่น เป็นต้น</p> <p>๓) การวิเคราะห์สิ่งแวดล้อม พื้นที่สีเขียว ธรรมชาติต่างๆ ทางภูมิศาสตร์ กระบวนการหรือสิ่งที่เกิดขึ้น การประติษฐ์ที่มีผลต่อสิ่งแวดล้อมและการพัฒนา</p> <p>๔) การวิเคราะห์ทางเศรษฐกิจ ข้อมูลด้านรายได้ครัวเรือน การส่งเสริมอาชีพ กลุ่มอาชีพ กลุ่มทางสังคม การพัฒนาอาชีพและกลุ่มต่างๆ สภาพทางเศรษฐกิจและความเป็นอยู่ทั่วไป เป็นต้น</p> <p>๕) การวิเคราะห์หรือผลการวิเคราะห์ศักยภาพเพื่อการประเมินสถานภาพการพัฒนาในปัจจุบันและอนาคต ทิศทางแนวโน้มที่จะเกิดขึ้นหรือผลที่จะเกิดขึ้นในการพัฒนาท้องถิ่นโดยใช้การวิเคราะห์เชิงเทคนิค Demand (Demand Analysis)/Global Demand และ Trend Analysis หรืออื่นๆ</p>	<p>๒๐ (๔)</p> <p>(๔)</p> <p>(๔)</p> <p>(๔)</p> <p>(๔)</p>	<p>๔</p> <p>๓</p> <p>๓</p> <p>๓</p> <p>๓</p>
<p><b>๓. ยุทธศาสตร์</b> ๓.๑ ยุทธศาสตร์ชาติ ๒๐ ปี (พ.ศ. ๒๕๖๑-๒๕๘๐)</p>	<p>การกำหนดและการวิเคราะห์ยุทธศาสตร์ชาติ ๒๐ ปีที่สอดคล้องกับการพัฒนาท้องถิ่นขององค์กรปกครองส่วนท้องถิ่นตามประเด็นยุทธศาสตร์ชาติ ๒๐ ปี และประเด็นยุทธศาสตร์ขององค์กรปกครองส่วนท้องถิ่น</p>	<p>๒๐ (๕)</p>	<p>๕</p>
<p>๓.๒ แผนพัฒนาเศรษฐกิจและสังคมแห่งชาติ ฉบับที่ ๑๒ หรือ ฉบับที่ ๑๓</p>	<p>การกำหนดและการวิเคราะห์แผนพัฒนาเศรษฐกิจและสังคมแห่งชาติที่สอดคล้องกับการพัฒนาท้องถิ่นขององค์กรปกครองส่วนท้องถิ่นตามประเด็นยุทธศาสตร์หรือหมุดหมายและประเด็นยุทธศาสตร์ขององค์กรปกครองส่วนท้องถิ่น</p>	<p>(๕)</p>	<p>๕</p>



ประเด็นการพิจารณา	รายละเอียดหลักเกณฑ์	คะแนนเต็ม	คะแนนที่ได้
๓.๓ เป้าหมยการพัฒนาที่ยั่งยืน (Sustainable Development Goals : SDGs)	การกำหนดและการวิเคราะห์เป้าหมาย/เป้าประสงค์ SDGs ที่สอดคล้องกับการพัฒนาท้องถิ่นขององค์กรปกครองส่วนท้องถิ่นตามเป้าหมาย/เป้าประสงค์ SDGs และประเด็นยุทธศาสตร์ขององค์กรปกครองส่วนท้องถิ่น	(๕)	๕
๓.๔ ยุทธศาสตร์จังหวัด	การกำหนดและการวิเคราะห์ยุทธศาสตร์ขององค์กรปกครองส่วนท้องถิ่นมีความสอดคล้องหรือเชื่อมโยงกับยุทธศาสตร์จังหวัด	(๕)	๕
๓.๕ ยุทธศาสตร์การพัฒนาขององค์กรปกครองส่วนท้องถิ่นในเขตจังหวัด	การกำหนดและการวิเคราะห์ยุทธศาสตร์ขององค์กรปกครองส่วนท้องถิ่นสอดคล้องหรือเชื่อมโยงกับยุทธศาสตร์การพัฒนาขององค์กรปกครองส่วนท้องถิ่นในเขตจังหวัดที่จัดทำขึ้นแบบมีส่วนร่วมขององค์กรบริหารส่วนจังหวัดกับองค์กรปกครองส่วนท้องถิ่นในเขตจังหวัดที่สอดคล้องหรือเชื่อมโยงกับแผนพัฒนาจังหวัด	(๕)	๕
๓.๖ ยุทธศาสตร์ขององค์กรปกครองส่วนท้องถิ่น	การกำหนดและการวิเคราะห์สอดคล้องกับสภาพทั่วไปและข้อมูลพื้นฐาน สภาพสังคม เศรษฐกิจ สิ่งแวดล้อมของท้องถิ่น ประเด็นปัญหาการพัฒนาและแนวทางการพัฒนาที่สอดคล้องกับสภาพพื้นที่จริงและเป็นไปตามหน้าที่และอำนาจขององค์กรปกครองส่วนท้องถิ่น มีการกำหนดยุทธศาสตร์ที่สอดคล้องกับวิสัยทัศน์ที่กำหนดไว้	(๕)	๕
๓.๗ วิสัยทัศน์	การกำหนดและการวิเคราะห์วิสัยทัศน์ ซึ่งมีลักษณะแสดงสถานภาพที่องค์กรปกครองส่วนท้องถิ่นต้องการจะเป็นหรือบรรลุถึงอนาคตอย่างชัดเจน สอดคล้องกับสิ่งที่เกิดขึ้นในอนาคต และศักยภาพที่เป็นลักษณะเฉพาะขององค์กรปกครองส่วนท้องถิ่นที่แสดงให้เห็นถึงความสัมพันธ์กับโครงการพัฒนาท้องถิ่น	(๕)	๕
๓.๘ กลยุทธ์	การกำหนดและการวิเคราะห์แสดงให้เห็นช่องทางวิธีการ การกิจหรือสิ่งที่ต้องทำตามหน้าที่และอำนาจขององค์กรปกครองส่วนท้องถิ่นที่จะนำไปสู่การบรรลุวิสัยทัศน์ หรือแสดงให้เห็นถึงความชัดเจนในสิ่งที่จะดำเนินการให้บรรลุวิสัยทัศน์นั้น จากประเด็นคำถามที่สำคัญว่า ปัจจุบันเรายืนอยู่ ณ จุดใด หรือปัจจุบันเรากำลังทำอะไรอยู่แล้วในอนาคตเราจะพัฒนาอะไร	(๕)	๕

ประเด็นการพิจารณา	รายละเอียดหลักเกณฑ์	คะแนนเต็ม	คะแนนที่ได้
๓.๙ เป้าประสงค์ของแต่ละประเด็นกลยุทธ์	การกำหนดและการวิเคราะห์เป้าหมายของแต่ละประเด็นกลยุทธ์ที่มีความสอดคล้องและสนับสนุนต่อกลยุทธ์และยุทธศาสตร์ที่จะเกิดขึ้น มุ่งหมายสิ่งหนึ่งสิ่งใดที่ชัดเจน โดยองค์กรปกครองส่วนท้องถิ่นมีเป้าหมายการพัฒนาท้องถิ่นคืออะไร	(๕)	๕
๓.๑๐ จุดยืนทางยุทธศาสตร์ (Positioning)	การกำหนดและการวิเคราะห์จุดยืนขององค์กรปกครองส่วนท้องถิ่นที่มีความมุ่งมั่นอันแน่วแน่ในการวางแผนพัฒนาท้องถิ่น เพื่อให้บรรลุวิสัยทัศน์ขององค์กรปกครองส่วนท้องถิ่น ซึ่งเกิดจากศักยภาพของพื้นที่จริงที่จะนำไปสู่ผลสำเร็จทางยุทธศาสตร์ สิ่งที่เป็นจริงหรือมีอยู่จริงคืออะไรที่จะพัฒนาให้เกิดผลสำเร็จได้	(๕)	๕
๓.๑๑ แผนงาน	การกำหนดและการวิเคราะห์แสดงให้เห็นถึงการจำแนกแผนงานตามรูปแบบงบประมาณขององค์กรปกครองส่วนท้องถิ่น เป็นการวางแผนงานตามวิธีการจำแนกแผนงานการจัดทำงบประมาณให้ถูกต้องและสอดคล้องกับโครงการพัฒนาท้องถิ่นที่จะเกิดขึ้นซึ่งสอดคล้องกับวิสัยทัศน์ที่กำหนดไว้ แผนงานจะแสดงให้เห็นว่าจุดมุ่งหมายเพื่อการพัฒนาในอนาคตคืออะไรงานของเราคืออะไร ถูกต้องตามแผนหรือไม่	(๕)	๕
๓.๑๒ ความเชื่อมโยงของยุทธศาสตร์ในภาพรวม	การกำหนดและการวิเคราะห์ความเชื่อมโยงองค์รวมที่นำไปสู่การพัฒนาท้องถิ่นที่มาจากยุทธศาสตร์ทุกระดับ ได้แก่ ยุทธศาสตร์ชาติ ๒๐ ปี (พ.ศ. ๒๕๖๓ - ๒๕๘๐) แผนพัฒนาเศรษฐกิจและสังคมแห่งชาติ ฉบับที่ ๑๒ หรือ ฉบับที่ ๑๓ SDGs แผนพัฒนาจังหวัด/กลุ่มจังหวัด/แผนพัฒนาภาค ยุทธศาสตร์การพัฒนาขององค์กรปกครองส่วนท้องถิ่นในเขตจังหวัดและยุทธศาสตร์ขององค์กรปกครองส่วนท้องถิ่นมีความสัมพันธ์หรือเชื่อมโยงกันอย่างไรเพื่อให้การพัฒนาท้องถิ่นสอดคล้องกับยุทธศาสตร์ระดับมหภาค	(๕)	๕
รวมคะแนน	๒๐ หลักเกณฑ์/ตัวชี้วัด	๑๐๐	๙๓

### ผลการพิจารณาการติดตามและประเมินผลโครงการเพื่อความสอดคล้องแผนพัฒนาท้องถิ่น

การติดตามและการประเมินผลโครงการเพื่อความสอดคล้องแผนพัฒนาท้องถิ่นเป็นการให้คะแนนของคณะกรรมการติดตามและประเมินผลแผนพัฒนาท้องถิ่นเพื่อตรวจสอบความสอดคล้องของแผนพัฒนาท้องถิ่นกับการนำไปจัดทำงบประมาณรายจ่ายขององค์กรปกครองส่วนท้องถิ่นประจำปีงบประมาณนั้น ๆ เป็นการให้คะแนนตามแบบที่กระทรวงมหาดไทยได้กำหนดไว้ซึ่งเป็นส่วนหนึ่งของการติดตามและประเมินผลแผนพัฒนาท้องถิ่น โดยดำเนินการให้แล้วเสร็จภายในเก้าสิบวันหรือภายในเดือนธันวาคมแล้วแต่กรณี นับแต่วันที่ประกาศใช้งบประมาณรายจ่ายประจำปี (ดำเนินการเฉพาะเมื่อมีการประกาศใช้งบประมาณรายจ่ายประจำปีเท่านั้น) มีรายละเอียดประกอบด้วย

#### ประเด็นที่ต้องพิจารณา

๑. การสรุปสถานการณ์การพัฒนา ๑๐ คะแนน

๒. การประเมินผลการนำแผนพัฒนาท้องถิ่นไปปฏิบัติในเชิงปริมาณ ๑๐ คะแนน

๓. การประเมินผลการนำแผนพัฒนาท้องถิ่นไปปฏิบัติในเชิงคุณภาพ ๑๐ คะแนน

๔. ยุทธศาสตร์ กลยุทธ์ แผนงานการพัฒนา ๕ คะแนน

๕. โครงการพัฒนาตามแผนพัฒนาท้องถิ่น ๓๐ คะแนน ประกอบด้วย

๕.๑ ความชัดเจนของชื่อโครงการ ๕ คะแนน

๕.๒ กำหนดวัตถุประสงค์สอดคล้องกับโครงการ ๕ คะแนน

๕.๓ เป้าหมาย (ผลผลิตของโครงการ) มีความชัดเจนนำไปสู่การตั้งงบประมาณได้ถูกต้อง ๕ คะแนน

๕.๔ มีการมีการประมาณการราคาถูกต้องตามหลักวิธีการงบประมาณ ๕ คะแนน

๕.๕ มีการกำหนดตัวชี้วัด (KPI) และสอดคล้องกับวัตถุประสงค์และผลที่คาดว่าจะได้รับ ๕ คะแนน

๕.๖ ผลที่คาดว่าจะได้รับสอดคล้องกับโครงการและวัตถุประสงค์ที่กำหนดไว้ ๕ คะแนน

๖. โครงการพัฒนาที่นำไปจัดทำงบประมาณรายจ่ายประจำปี ๓๕ คะแนน

๖.๑ โครงการพัฒนาท้องถิ่นที่นำไปจัดทำงบประมาณรายจ่ายประจำปีในภาพรวม ๕ คะแนน

๖.๒ โครงการพัฒนาท้องถิ่นที่นำไปจัดทำงบประมาณรายจ่ายแก้ไขปัญหาความยากจน ๕ คะแนน

๖.๓ โครงการพัฒนาท้องถิ่นที่นำไปจัดทำงบประมาณรายจ่ายด้านการบริหารจัดการอนุรักษ์ทรัพยากรธรรมชาติ สิ่งแวดล้อม ๕ คะแนน

๖.๔ โครงการพัฒนาท้องถิ่นที่นำไปจัดทำงบประมาณรายจ่ายเกี่ยวกับสุขภาวะ ๕ คะแนน

๖.๕ โครงการพัฒนาท้องถิ่นที่นำไปจัดทำงบประมาณรายจ่ายเกี่ยวกับด้านการศึกษา ศิลปะ ศาสนา วัฒนธรรม จารีตประเพณี และภูมิปัญญาท้องถิ่น ๕ คะแนน

๖.๖ โครงการพัฒนาท้องถิ่นที่นำไปจัดทำงบประมาณรายจ่ายเกี่ยวกับด้านโครงสร้างพื้นฐาน ๕ คะแนน

๖.๗ โครงการพัฒนาท้องถิ่นที่นำไปจัดทำงบประมาณรายจ่ายเกี่ยวกับด้านการบริหารจัดการน้ำ ๕ คะแนน

รวม ๑๐๐ คะแนน

แนวทางการให้คะแนนการติดตามและประเมินผลโครงการเพื่อความสอดคล้องแผนพัฒนาท้องถิ่น  
ขององค์กรปกครองส่วนท้องถิ่น

ประเด็นการพิจารณา	รายละเอียดหลักเกณฑ์	คะแนนเต็ม	คะแนนที่ได้
๑. การสรุปสถานการณ์การพัฒนา	๑) การวิเคราะห์หรือการวิเคราะห์ศักยภาพเพื่อประเมินสภาพการพัฒนาที่ประชาชนต้องการให้ดำเนินการและองค์กรปกครองส่วนท้องถิ่นตอบสนองความต้องการได้โดยใช้การวิเคราะห์เชิงเทคนิค Demand (Demand Analysis)/ Global Demand หรืออื่น ๆ เป็นการวิเคราะห์โครงการเพื่อสอดคล้องกับยุทธศาสตร์และวิสัยทัศน์ขององค์กรปกครองส่วนท้องถิ่น	๑๐ (๕)	๔
	๒) การวิเคราะห์หรือผลการวิเคราะห์ศักยภาพเพื่อประเมินสภาพการพัฒนาในปัจจุบันและอนาคตทิศทางแนวโน้มที่จะเกิดขึ้นหรือผลที่จะเกิดในการพัฒนาท้องถิ่นโดยใช้การวิเคราะห์เชิงเทคนิค Trend หรือนำเทคนิค Demand (Demand Analysis)/Global Demand หรืออื่นๆ มาเชื่อมต่อ เป็นการวิเคราะห์โครงการเพื่อสอดคล้องกับยุทธศาสตร์และวิสัยทัศน์ขององค์กรปกครองส่วนท้องถิ่น	(๕)	๔
๒. การประเมินผลการนำแผนพัฒนาท้องถิ่นไปปฏิบัติในเชิงปริมาณ	๑) การกำหนดและการวิเคราะห์การควบคุมที่มีการใช้ตัวเลขต่าง ๆ เพื่อนำมาใช้วัดผลในเชิงปริมาณ เช่น การวัดจำนวนโครงการ กิจกรรม ครุภัณฑ์ วัสดุ งานต่าง ๆ ก็คือผลผลิตเป็นไปตามที่ตั้งเป้าหมายเอาไว้หรือไม่ จำนวนที่ดำเนินการจริงตามที่ได้กำหนดไว้ จำนวนที่ไม่สามารถดำเนินการได้ สามารถอธิบายได้ตามหลักประสิทธิภาพ (Efficiency) ของการพัฒนาท้องถิ่นตามหน้าที่และอำนาจที่ได้กำหนดไว้	๑๐ (๕)	๔
	๒) การกำหนดและการวิเคราะห์ผลกระทบ/สิ่งกระทบ (Impact) โครงการพัฒนาท้องถิ่นที่ดำเนินการในเชิงปริมาณ (Quantitative) ที่เกิดจาก (๑) ได้มีการวิเคราะห์ในเชิงปริมาณด้วยรูปแบบของข้อมูลต่าง ๆ เช่น กราฟ สถิติ เป็นต้น	(๕)	๔

ประเด็นการพิจารณา	รายละเอียดหลักเกณฑ์	คะแนนเต็ม	คะแนนที่ได้
<p>๓. การประเมินผลกร นำแผนพัฒนาท้องถิ่นไป ปฏิบัติในเชิงคุณภาพ</p>	<p>๑) การกำหนดและการวิเคราะห์การประเมิน ประสิทธิผลของแผนพัฒนาในเชิงคุณภาพคือการ นำเอาเทคนิคต่าง ๆ มาใช้เพื่อวัดว่าภารกิจ โครงการ กิจกรรม ภารกิจ วัสดุ งานต่าง ๆ ที่ดำเนินการใน พื้นที่ ตรงต่อความต้องการของประชาชน และเป็นไป ตามหน้าที่อำนาจ ประชาชนพึงพอใจ มีความสุข จาก การพัฒนาท้องถิ่น โครงการพัฒนา ภารกิจ วัสดุ การ ดำเนินการต่าง ๆ มีสภาพหรือลักษณะถูกต้อง คงทน ถาวร สามารถใช้การได้ตามวัตถุประสงค์หรือไม่ ซึ่ง เป็นไปตามหลักประสิทธิผล (Effectiveness) ผลการ ปฏิบัติราชการตามที่ได้รับงบประมาณมาดำเนินการ รวมถึงสามารถเทียบเคียงกับส่วนราชการหรือ หน่วยงานอื่นได้ และเป็นไปหลักการบริหารกิจการ บ้านเมืองที่ดี</p>	<p>๑๐ (๕)</p>	<p>๔</p>
	<p>๒) การกำหนดและการวิเคราะห์ผลกระทบ/สิ่งที กระทบ (Impact) โครงการที่ดำเนินการในเชิงคุณภาพ (Qualitative) ที่เกิดจากได้มีการวิเคราะห์ในเชิง คุณภาพ การวัดความพึงพอใจหรือวัดความสุขที่ ประชาชนได้รับด้วยรูปแบบของข้อมูลต่าง ๆ เช่น กราฟ สถิติ เป็นต้น</p>	<p>(๕)</p>	<p>๕</p>
<p>๔. ยุทธศาสตร์ กลยุทธ์ แผนการพัฒนา</p>	<p>๑) การกำหนดและการวิเคราะห์กลยุทธ์ที่ สอดคล้องกับยุทธศาสตร์ แผนงาน และงานที่จะพัฒนา ท้องถิ่นซึ่งผ่านการวิเคราะห์เพื่อการพัฒนาท้องถิ่นด้วย เทคนิคการวิเคราะห์</p>	<p>๑๐ (๕)</p>	<p>๕</p>
	<p>๒) การกำหนดและการวิเคราะห์กลยุทธ์ที่สอดคล้อง กับยุทธศาสตร์การพัฒนาท้องถิ่น นำไปสู่การจัดทำ โครงการ กิจกรรม ภารกิจ วัสดุในการจัดทำบริการ สาธารณะหรือกิจกรรมสาธารณะที่เป็นรูปธรรม</p>	<p>(๕)</p>	<p>๕</p>

ประเด็นการพิจารณา	รายละเอียดหลักเกณฑ์	คะแนนเต็ม	คะแนนที่ได้
<p>๕. โครงการพัฒนาตามแผนพัฒนาท้องถิ่น</p> <p>๕.๑ ความชัดเจนของชื่อโครงการ</p>	<p>ควรประกอบด้วยข้อมูลดังนี้</p> <p>๑) "โครงการพัฒนา" หมายความว่าโครงการที่ดำเนินการจัดทำบริการสาธารณะและกิจกรรมสาธารณะเพื่อให้การพัฒนาบรรลุตามวิสัยทัศน์ที่กำหนดไว้</p> <p>๒) โครงการพัฒนาท้องถิ่นมีวัตถุประสงค์สนองต่อยุทธศาสตร์การพัฒนาขององค์กรปกครองส่วนท้องถิ่นและดำเนินการเพื่อให้การพัฒนาบรรลุตามวิสัยทัศน์ขององค์กรปกครองส่วนท้องถิ่นที่กำหนดไว้</p> <p>ชื่อโครงการมีความชัดเจน มุ่งเน้นไปเรื่องใดเรื่องหนึ่งเป็นการเฉพาะ อ่านแล้วเข้าใจได้ว่าจะพัฒนาอะไร หรือสิ่งที่จะทำนั้นจะเกิดอะไรขึ้นในอนาคต</p>	<p>๒๕</p> <p>(๕)</p>	<p>๕</p>
<p>๕.๒ กำหนดวัตถุประสงค์สอดคล้องกับโครงการ</p>	<p>การกำหนดวัตถุประสงค์ของโครงการต้องมีความชัดเจน (Clear objective) ตอบสนองต่อโครงการพัฒนาท้องถิ่น โครงการต้องกำหนดวัตถุประสงค์สอดคล้องกับความเป็นมาของโครงการ สอดคล้องกับหลักการและเหตุผล วิธีการดำเนินงานต้องสอดคล้องกับวัตถุประสงค์ มีความเป็นไปได้ชัดเจน มีลักษณะเฉพาะเจาะจง จะดำเนินการเพื่อสนับสนุน/ส่งเสริม ฯลฯ</p>	<p>(๔)</p>	<p>๔</p>
<p>๕.๓ เป้าหมาย (ผลผลิตของโครงการ) มีความชัดเจนนำไปสู่การตั้งงบประมาณได้ถูกต้อง</p>	<p>สภาพที่อยากให้เกิดขึ้นในอนาคตเป็นทิศทางที่ต้องไปให้ถึงเป้าหมายต้องชัดเจน สามารถระบุจำนวนเท่าใด กลุ่มเป้าหมายคืออะไร มีผลผลิตอย่างไร</p> <p>กลุ่มเป้าหมายพื้นที่ดำเนินงานและระยะเวลา</p> <p>ดำเนินงานลงรายละเอียดให้ชัดเจนว่าโครงการนี้จะทำที่ไหน เริ่มต้นในช่วงเวลาใดจบลงเมื่อใด ใครคือกลุ่มเป้าหมายของโครงการ หากกลุ่มเป้าหมายมีหลายกลุ่มก็ให้ระบุว่ากลุ่มเป้าหมายหลัก</p> <p>กลุ่มเป้าหมายรองหรือกลุ่มเป้าหมายเดียวกัน</p> <p>เป้าหมาย (ผลผลิตของโครงการ) จะนำไปสู่การประมาณการราคาในช่องของ "งบประมาณ"</p>	<p>(๔)</p>	<p>๓</p>

ประเด็นการพิจารณา	รายละเอียดหลักเกณฑ์	คะแนนเต็ม	คะแนนที่ได้
๕.๔ มีการประมาณการถูกต้องตามหลักวิธีการงบประมาณ	<p>๑) มีการประมาณราคาในโครงการพัฒนาท้องถิ่นเพื่อจัดทำบริการสาธารณะหรือกิจกรรมสาธารณะเพื่อประโยชน์ของประชาชนในท้องถิ่นตามหลักการพัฒนาอย่างยั่งยืนมีการประมาณการราคาถูกต้องตามหลักวิธีการงบประมาณ การประมาณราคาสอดคล้องกับโครงการ การจัดทำบริการสาธารณะหรือกิจกรรมสาธารณะหรือถูกต้องตามหลักวิชาการทางช่าง หลักของราคากลางตามพระราชบัญญัติการจัดซื้อจัดจ้างและการบริหารพัสดุภาครัฐ พ.ศ. ๒๕๖๐ มีความโปร่งใสในการกำหนดราคากลางและตรวจสอบได้ในเชิงประจักษ์ การประมาณการราคาที่เกิดจากเป้าหมาย (ผลผลิตของโครงการ)</p> <p>๒) งบประมาณโครงการพัฒนาจะต้องคำนึงถึงหลักสำคัญ ๕ ประการในการจัดทำโครงการได้แก่ (๑) ความประหยัด (Economy) (๒) ความมีประสิทธิภาพ (Efficiency) (๓) ความมีประสิทธิภาพ (Effectiveness) (๔) ลดความเหลื่อมล้ำในการพัฒนาท้องถิ่นนำไปสู่ความยุติธรรม (Equity) (๕) ความโปร่งใส (Transparency) ชัดเจน ตรวจสอบได้ วัดได้ พิสูจน์ได้ว่าเป็นจริงในเวลานั้น</p>	(๕)	๓
๕.๕ มีการกำหนดตัวชี้วัด (KPI) และสอดคล้องกับวัตถุประสงค์และผลที่คาดว่าจะได้รับ	<p>มีการกำหนดตัวชี้วัดผลงาน (Key Performance Indicator : KPI) ที่สามารถวัดได้ (measurable) ใช้บอกประสิทธิผล (Effectiveness) ใช้บอกประสิทธิภาพ (efficiency) ได้ เช่น การกำหนดความพึงพอใจ การกำหนดร้อยละ การกำหนดอันเกิดจากผลของวัตถุประสงค์ที่เกิดสิ่งที่ได้รับ (การคาดการณ์คาดว่าจะได้รับ) ตัวชี้วัดที่แสดงให้เห็นว่าจะดำเนินการให้เกิดผลสำเร็จอย่างไรหรือผลที่คาดว่าจะได้รับอย่างไร ไม่ใช่การกำหนด KPI เป็นครึ่งหนึ่ง/แห่งหนึ่ง/หนึ่งโครงการ/ความกว้าง/ความยาว ฯลฯ</p>	(๕)	๔

ประเด็นการพิจารณา	รายละเอียดหลักเกณฑ์	คะแนนเต็ม	คะแนนที่ได้
๕.๖ ผลที่คาดว่าจะได้รับ สอดคล้องกับโครงการ และวัตถุประสงค์ที่กำหนดไว้	ผลที่ได้รับเป็นสิ่งที่เกิดขึ้นได้จริงจากการดำเนินงานตามโครงการพัฒนา ซึ่งสอดคล้องกับวัตถุประสงค์ที่ตั้งไว้ การได้ผลหรือผลที่เกิดขึ้นจะต้องเท่ากับ วัตถุประสงค์หรือมากกว่าวัตถุประสงค์ซึ่งการเขียน วัตถุประสงค์ควรคำนึงถึง (๑)มีความเป็นไปได้และมีความเฉพาะเจาะจงในการดำเนินงานตามโครงการ (๒)วัดและประเมินผลระดับของความสำเร็จได้ (๓)ระบุสิ่งที่ต้องดำเนินงานอย่างชัดเจนและเฉพาะเจาะจงมากที่สุดและสามารถปฏิบัติได้(๔)เป็นเหตุเป็นผล สอดคล้องกับความเป็นจริง(๕)ส่งผลต่อการบ่งบอกเวลาได้	(๕)	๕
๖. โครงการพัฒนาที่นำไปจัดทำงบประมาณรายจ่ายประจำปี ๖.๑ โครงการพัฒนา ห้องถิ่นที่นำไปจัดทำงบประมาณรายจ่าย นำไปดำเนินการจัดทำ บริการสาธารณะหรือ กิจกรรมสาธารณะ	โครงการพัฒนาห้องถิ่นนำไปจัดทำงบประมาณรายจ่ายประจำปีในภาพรวม ประกอบด้วยโครงการ กิจกรรม ครัวเรือน วัสดุ งานต่าง ๆ ที่นำไปดำเนินการจัดทำบริการสาธารณะหรือกิจกรรมสาธารณะ จำนวนไม่น้อยกว่าร้อยละ ๒๐ ของงบประมาณรายจ่ายประจำปีตามข้อบัญญัติ/เทศบัญญัติ งบประมาณรายจ่ายประจำปีที่ตั้งไว้	๓๕  (๕)	๕
๖.๒ โครงการพัฒนา ห้องถิ่นที่นำไปจัดทำงบประมาณรายจ่าย แก้ไขปัญหาความยากจน	โครงการพัฒนาห้องถิ่นที่นำไปจัดทำงบประมาณรายจ่ายประจำปี ประกอบด้วยโครงการ กิจกรรม ครัวเรือน วัสดุงานต่าง ๆ เพื่อแก้ไขปัญหาคความยากจนหรือการส่งเสริมอาชีพประชาชนในห้องถิ่น จำนวนไม่น้อยกว่าร้อยละ ๒ ของงบประมาณรายจ่ายประจำปีตามข้อบัญญัติ/เทศบัญญัติงบประมาณรายจ่ายประจำปีที่ตั้งไว้	(๕)	๕
๖.๓ โครงการเพื่อการ พัฒนาห้องถิ่นที่นำไป จัดทำงบประมาณ รายจ่ายด้านการบริหาร จัดการอนุรักษ์ ทรัพยากรธรรมชาติ สิ่งแวดล้อม	โครงการพัฒนาห้องถิ่นที่นำไปจัดทำงบประมาณรายจ่ายประจำปี ประกอบด้วยโครงการ กิจกรรม ครัวเรือน วัสดุ งานต่าง ๆ เพื่อการบริหารจัดการ อนุรักษ์ทรัพยากรธรรมชาติ สิ่งแวดล้อมหรือ บำรุงรักษาทรัพยากรธรรมชาติและสิ่งแวดล้อม จำนวนไม่น้อยกว่าร้อยละ ๒ ของงบประมาณรายจ่ายประจำปีตามข้อบัญญัติ/เทศบัญญัติงบประมาณรายจ่ายประจำปีที่ตั้งไว้	(๕)	๕



ประเด็นการพิจารณา	รายละเอียดหลักเกณฑ์	คะแนนเต็ม	คะแนนที่ได้
๖.๔ โครงการเพื่อการพัฒนาท้องถิ่นที่นำไปจัดทำงานประมาณรายจ่ายเกี่ยวกับสุขภาวะ	โครงการพัฒนาท้องถิ่นที่นำไปจัดทำงานประมาณรายจ่ายประจำปี ประกอบด้วยโครงการ กิจกรรม อนุรักษ์ วัสดุงานต่าง ๆ ที่ดำเนินการเกี่ยวกับสุขภาพหรือการดำเนินการด้านการสาธารณสุข จำนวนไม่น้อยกว่าร้อยละ ๒ ของงบประมาณรายจ่ายประจำปีตามข้อบัญญัติ/เทศบัญญัติงบประมาณรายจ่ายประจำปี	(๕)	๔
๖.๕ โครงการเพื่อการพัฒนาท้องถิ่นที่นำไปจัดทำงานประมาณรายจ่ายเกี่ยวกับด้านการศึกษา ศิลปะ ศาสนา วัฒนธรรม จารีต ประเพณี และภูมิปัญญาท้องถิ่น	โครงการพัฒนาท้องถิ่นที่นำไปจัดทำงานประมาณรายจ่ายประจำปี ประกอบด้วยโครงการ กิจกรรม อนุรักษ์ วัสดุงานต่าง ๆ ที่ดำเนินการเกี่ยวกับด้านการศึกษา ศิลปะ ศาสนา วัฒนธรรม จารีต ประเพณี และภูมิปัญญาท้องถิ่น จำนวนไม่น้อยกว่าร้อยละ ๒ ของงบประมาณรายจ่ายประจำปีตามข้อบัญญัติ/เทศบัญญัติงบประมาณรายจ่ายประจำปีที่ตั้งไว้	(๕)	๒
๖.๖ โครงการเพื่อการพัฒนาท้องถิ่นที่นำไปจัดทำงานประมาณรายจ่ายเกี่ยวกับด้านโครงสร้างพื้นฐาน	โครงการพัฒนาท้องถิ่นที่นำไปจัดทำงานประมาณรายจ่ายประจำปี ประกอบด้วยโครงการ กิจกรรม อนุรักษ์ วัสดุงานต่าง ๆ ที่ดำเนินการด้านโครงสร้างพื้นฐาน หรือการคมนาคม เช่น ก่อสร้าง ปรับปรุง ซ่อมแซมถนน ฯลฯ จำนวนไม่น้อยกว่าร้อยละ ๒ ของงบประมาณรายจ่ายประจำปีตามข้อบัญญัติ/เทศบัญญัติงบประมาณรายจ่ายประจำปีที่ตั้งไว้	(๕)	๕
๖.๗ โครงการพัฒนาท้องถิ่นที่นำไปจัดทำงบประมาณรายจ่ายเกี่ยวกับด้านการบริหารจัดการน้ำ	โครงการพัฒนาท้องถิ่นที่นำไปจัดทำงานประมาณรายจ่ายประจำปี ประกอบด้วยโครงการ กิจกรรม อนุรักษ์ วัสดุงานต่าง ๆ ที่ดำเนินการด้านการบริหารจัดการน้ำ เช่น ก่อสร้าง ปรับปรุงแหล่งน้ำ ขุด ตัดตัง หรือการบริหารจัดการน้ำรวมถึงน้ำประปา ฯลฯ จำนวนไม่น้อยกว่าร้อยละ ๒ ของงบประมาณรายจ่ายประจำปีตามข้อบัญญัติ/เทศบัญญัติงบประมาณรายจ่ายประจำปีที่ตั้งไว้	(๕)	๕
รวม	๒๐ หลักเกณฑ์/ตัวชี้วัด	๑๐๐	๘๙

## ส่วนที่ ๔ สรุปผล ปัญหาอุปสรรคและข้อเสนอแนะ

๔.๑ **สรุปผล** จากผลการดำเนินงานการติดตามและประเมินผลแผนพัฒนาท้องถิ่น องค์การบริหารส่วนตำบลบางแก้ว ได้ประเมินผลการดำเนินงานตามแผนพัฒนาปีงบประมาณ พ.ศ. ๒๕๖๖ (ตุลาคม ๒๕๖๕ – กันยายน ๒๕๖๖) จำนวน ๒๗๕ โครงการ ได้ดำเนินการรวมทั้งหมด ๕๕ โครงการ คิดเป็นร้อยละ ๒๐.๐๐ และโครงการที่ไม่ได้ดำเนินการทั้งหมด ๓๐๐ โครงการ คิดเป็นร้อยละ ๑๘.๑๘ โดยสรุปรายละเอียดแยกตามยุทธศาสตร์ ดังนี้

๑. ยุทธศาสตร์การพัฒนาด้านโครงสร้างพื้นฐานการสาธารณสุขมูลฐาน จำนวน ๗๔ โครงการ ได้ดำเนินการทั้งหมด ๑๘ โครงการ คิดเป็นร้อยละ ๒๔.๓๒ จำนวนโครงการที่ยังไม่ได้ดำเนินการ ๖ โครงการ คิดเป็นร้อยละ ๘.๑๑

๒. ยุทธศาสตร์การพัฒนาด้านการส่งเสริมพัฒนาและฟื้นฟูอาชีพของราษฎร ส่งเสริมให้กลุ่มอาชีพมีการพัฒนาด้านการแปรรูปผลิตภัณฑ์เพิ่มคุณภาพและรายได้ จำนวน ๑๘ โครงการ ได้ดำเนินการทั้งหมด ๓ โครงการ คิดเป็นร้อยละ ๑๖.๖๗ จำนวนโครงการที่ยังไม่ได้ดำเนินการ ๒ โครงการ คิดเป็นร้อยละ ๑๓.๐๐

๓. ยุทธศาสตร์การพัฒนาด้านการยกระดับคุณภาพชีวิตความเป็นอยู่ ส่งเสริมการศึกษา และสังคมสงเคราะห์ จำนวน ๑๓๐ ได้ดำเนินการทั้งหมด ๒๔ โครงการ คิดเป็นร้อยละ ๒๒.๓๑ จำนวนโครงการที่ยังไม่ได้ดำเนินการ ๑๐๖ โครงการ คิดเป็นร้อยละ ๒๓.๘๕

๔. ยุทธศาสตร์การพัฒนาด้านการพัฒนาด้านการอนุรักษ์ การฟื้นฟูทรัพยากรธรรมชาติ และสิ่งแวดล้อมที่ยั่งยืน และส่งเสริมการท่องเที่ยวเชิงอนุรักษ์ จำนวน ๓๑ โครงการ ได้ดำเนินการทั้งหมด ๖ โครงการ คิดเป็นร้อยละ ๑๙.๓๕ จำนวนโครงการที่ยังไม่ได้ดำเนินการ ๖ โครงการ คิดเป็นร้อยละ ๑๙.๓๕

๕. ยุทธศาสตร์การพัฒนาด้านการอนุรักษ์ประเพณี วัฒนธรรมภูมิปัญญาท้องถิ่นและการส่งเสริมการนันทนาการพักผ่อนหย่อนใจและการกีฬา จำนวน ๒๒ โครงการ ได้ดำเนินการทั้งหมด ๓ โครงการ คิดเป็นร้อยละ ๑๓.๖๔ จำนวนโครงการที่ยังไม่ได้ดำเนินการ ๐ โครงการ คิดเป็นร้อยละ ๐.๐๐

### ๔.๒ ปัญหาอุปสรรค

๑. บางโครงการในแผนพัฒนาท้องถิ่นที่มีอยู่เดิม ไม่สามารถตอบสนองต่อความต้องการของประชาชนในท้องถิ่น เนื่องจากกรอบของการจัดทำแผนพัฒนาท้องถิ่น ต้องมีการประกาศใช้ล่วงหน้าสองปีงบประมาณ ทำให้โครงการที่มีอยู่เดิมไม่ได้รับการอนุมัติงบประมาณ และต้องดำเนินการเพิ่มเติมโครงการในแผนพัฒนาท้องถิ่น ทำให้มีจำนวนโครงการในแผนเพิ่มขึ้น แต่งบประมาณดำเนินการยังมีเท่าเดิม และงบประมาณบางโครงการยอดเงินไม่เป็นปัจจุบัน

๒. งบประมาณที่มีอยู่ไม่สามารถสนองต่อปัญหาของประชาชนได้ เนื่องจากปัญหาความต้องการมีเป็นจำนวนมาก แต่งบประมาณมีจำกัด

๓. การดำเนินงานไม่ไปเป็นไปตามแผนการดำเนินงานที่กำหนดไว้ และบางโครงการไม่ได้ดำเนินการ เนื่องจากภารกิจงานที่เพิ่มขึ้น บุคลากรไม่เพียงพอเนื่องจากมีการโอนย้าย งบประมาณโอนย้ายไปจัดทำโครงการที่สำคัญๆ หรือเป็นนโยบายเร่งด่วนแทน

#### ๔.๓ ข้อเสนอแนะ

ข้อเสนอแนะของคณะกรรมการติดตามและประเมินผลแผนพัฒนาขององค์การบริหารส่วนตำบลบางแก้ว มีดังนี้

๑. ควรดำเนินโครงการให้เป็นไปตามระยะเวลาที่กำหนด
๒. ให้มีการจัดลำดับความสำคัญของโครงการ เพื่อให้มีจำนวนโครงการในแผนพัฒนาท้องถิ่นสอดคล้องกับงบประมาณของหน่วยงาน ซึ่งจะช่วยให้แผนพัฒนาท้องถิ่นมีประสิทธิภาพยิ่งขึ้น
๓. โครงการที่มีวัตถุประสงค์หรือกิจกรรมที่คล้ายคลึงกันให้รวมเป็นโครงการเดียวกัน
๔. ควรจัดสรรงบประมาณในแต่ละด้านให้เป็นไปตามเกณฑ์ตัวชี้วัดของแนวทางการติดตามประเมินผลโครงการเพื่อความสอดคล้องกับแผนพัฒนาท้องถิ่น เพื่อให้แผนพัฒนาท้องถิ่นบรรลุตัวชี้วัดที่กำหนด

\*\*\*\*\*

